

TEMEL YETERLİLİK TESTİ

4. DENEME 1.OTURUM



Bu deneme sınavı, Hatay İl Milli Eğitim Müdürlüğü

ARGE birimi tarafından,

Simya Eğitim Kurumları Öğretmenleri ile

Matematik Öğretmeni	Bengü Ünsal KASAPOĞLU
Geometri Öğretmeni	Can YAPAR
Türkçe Öğretmeni	Nagihan SARAÇOĞLU
Tarih Öğretmeni	Mustafa YÜKSEL
Felsefe Öğretmeni	Adnan ATEŞ
Coğrafya Öğretmeni	Zeki KORKULU
Kimya Öğretmeni	Abdolvahap ELGİN
Biyoloji Öğretmeni	Erol KARAÇAY
Fizik Öğretmeni	Haşim TÜMKAYA

Simya Yayınları Yayın Koordinatörü

Can KASAPOĞLU'nun

Katkılarıyla hazırlanmıştır.

Emeği geçen herkese teşekkür ederiz.

1. Bu testte 40 soru vardır.
2. Cevaplarınızı, cevap kâğıdının **Türkçe Testi** için ayrılan kısmına işaretleyiniz.

1. Edebiyat dünyasında hâlâ - - - isimleri yaygın biçimde görmek, - - - çıkmadığını gösterir.
Bu cümlede boş bırakılan yerlere aşağıdakilerin hangisinde verilenler sırasıyla getirilmelidir?

- A) ünlü, yenilerin
- B) çok iyi olanların, tanınanların
- C) kaybolmuş, isteklerinin
- D) tanınmış, bilmişlerin
- E) yetenekli, bilindiklerin

2. Onun okurlarını etkileyen şiirlerinde anlattığı, gündelik hayatın altında kalan insanlık hâlleridir.

Bu cümledeki altı çizili sözle anlatılmak istenen aşağıdakilerden hangisidir?

- A) İlginç yanları barındıran
- B) Fark edilemeyen
- C) Beklentileri karşılayabilen
- D) Gerçeklerden beslenen
- E) Okurların dikkatini çekebilen

3. Usta bir şair, genç bir şairin şiirini değerlendirirken şunu söylemiş: "Şiirinizin sonuna imzanızı atmışsınız; ancak imzanızın, şiirin tüm dizelerine sinmesi gerektiğini unutmayın."

Bu parçadaki "imzanızın şiirin tüm dizelerine sinmesi" sözüyle anlatılmak istenen aşağıdakilerden hangisidir?

- A) Özgünlüğü hissettirmek
- B) Görüşlerine bağlı kalmak
- C) Kişiliğini ön plana çıkarmak
- D) Başka yazarlardan etkilenmek
- E) Şiirde açıklığı sağlamak

4. I. tarihî eserlerin restorasyonu
II. hayata geçirilmesi için çalışıyor
III. Eskişehir Büyükşehir Belediyesi
IV. bunların kente
V. kazandırılmasını içeren onlarca projenin

Yukarıdaki numaralanmış sözler anlamlı ve kurallı bir cümle oluşturacak biçimde sıralandığında hangisi baştan ikinci olur?

- A) I
- B) II
- C) III
- D) IV
- E) V

5. (I) Dağcılık, teknik malzemeler kullanılarak dağlarda tırmanma ve kamp kurma gibi aktiviteleri kapsayan bir doğa sporudur. (II) 18 ve 19. yy.larda, özellikle zengin Avrupalıların boş zamanlarını geçirmek için keşfettiği ve yaşamlarına heyecan katmak için uğraştıkları dağcılık, 20. yüzyılın başlarında farklı kişilerin de dikkatini çekmeyi başarmıştır. (III) Kendini devamlı yenileyerek farklı disiplin ve ilkelere bağlı kalarak farklı dallara ayrılan bu spor dalı, popülerliğini kaybetmeye başlamıştır. (IV) İnsanların işe ve teknolojiye daha fazla vakit ayırmaları, doğal yaşam alanlarının, parkların ve yürüyüş parkurlarının azalması bu durumun nedenleri olarak gösterilebilir. (V) Türkiye'de ise dağcılığa, yaşam kalitesini artırdığı için ilgi her geçen gün artmaktadır.

Bu parçadaki numaralanmış cümlelerle ilgili olarak aşağıdakilerden hangisi söylenemez?

- A) I. cümlede, tanımlama yapılmıştır.
- B) II. cümlede, dağcılık sporunun tarihsel gelişimi hakkında bilgi verilmiştir.
- C) III. cümlede, önceki cümlelerde belirtilenlerle ilgili örnekler verilmiştir.
- D) IV. cümlede, III. cümledeki nedenleri belirtilmiştir.
- E) V. cümlede, bir saptama yapılmıştır.

6. Bu yıl şiir dalında verilmesi kararlaştırılan Ahmet Hamdi Tanpınar Edebiyat Ödülü'ne 1 Ağustos 2017-31 Ağustos 2018 tarihleri arasında basılan şiir kitapları aday olabilecektir.

Bu parçadan aşağıdakilerden hangisine kesin olarak ulaşılır?

- A) Başvuran şairlerin daha önceden bir yarışmaya katılmamış olması gerekmektedir.
B) Başvuru dönemi her yıl değişebilmektedir.
C) Ödülün verilmesine, Ahmet Hamdi Tanpınar öncülük etmiştir.
D) Bu ödül, şiir dünyasının en önemli ödülüdür.
E) Bir önceki yıl, ödül farklı bir türdeki yapıta verilmiştir.

7. I. Otomobil dünyasında elektrikli arabalar popülerliğini artırırken piyasanın gelişmesindeki engellerden biri olarak görülen şarj süresi ve sürüş menziliyle ilgili yeni bir gelişme yaşandı.
II. Araştırmalar göstermiştir ki emniyet kemeri, araç içinde meydana gelen ölümleri %45 oranında azaltmaktadır.
III. Kış mevsiminde havaların soğuması ve yiyecek bulma zorluğu, bazı hayvanların kış uykusuna yönelmesiyle sonuçlanır.
IV. Bilim insanlarının yaptığı çalışmalar, güne erken saatte başlamanın, öğrenmede etkili olduğunu gösterdi.
V. Havayla sürtünmesi az olduğundan gökdoğan kuşu, çita gibi hayvanlardan çok daha hızlı hareket edebilir.

Yukarıdaki cümlelerin hangilerinde "neden" belirtilmektedir?

- A) I ve II
B) I ve V
C) II ve III
D) III ve V
E) IV ve V

8. (I) İzmir'in Kemalpaşa Belediyesi'ne bağlı olan Nazarköy, yaklaşık 60 yıldır geçimini, kiraz yetiştiriciliği ve boncuk yapımından sağlıyor. (II) Köyün cam imalatı ve boncuk işlemesine dikkat çekebilme için altı yıldır köyde Boncuk Festivali düzenlenmektedir. (III) Ege'nin güzel havasına, misafirperverliğine ek olarak güzel boncukların ortalara döküldüğü, tatlı rekabetlerin yaşandığı, yarışmaların düzenlendiği bu festival Nazarköy'e ilgiyi artırmayı başardı. (IV) Köydeki beş adet cam atölyesi, aktif şekilde çalışmaktadır. (V) Köydeki dilek ağacı da misafirlerin ilgisini çekmektedir.

Bu parçadaki numaralanmış cümlelerin hangisinde kişisel düşünceye yer verilmiştir?

- A) I
B) II
C) III
D) IV
E) V

9. Doğrulup etrafına bakındı. Hızla akan, fazla geniş olmayan coşmuş bir ---- kenarındaydılar. Önünde ---- heybetli heybetli yükseliyordu. Yüksek bir zirve, ---- ilk ışıklarını yakalamaya çalışıyordu. Önlerindeki alanda, bir leke hâlinde ---- uzanıyordu.

Bu parçada boş bırakılan yerlere düşüncenin akışına göre aşağıdakilerin hangisinde verilenler sırasıyla getirilmelidir?

- A) dağların – dere – ormanın – Güneş
B) derenin – dağlar – Güneş'in – ormanlar
C) Güneş'in – ormanlar – derenin – dağlar
D) ormanların – Güneş – derenin – dağlar
E) derenin – ormanlar – Güneş'in – dağlar

10. **Aşağıdaki cümlelerin hangisinde bir yazım yanlışı yoktur?**

- A) Bugün işe başlayacaklar için erken gelmişler.
B) Sızlıyan kolunun acısı yüzüne vurmuştu.
C) Buralara artık gelmeyecekmiş.
D) Kalemimi dişliyerek dersi dinliyordu.
E) Sonunda konuyu güzelce bağlıyordu.

11. Divan edebiyatının klişeciliğine hücumlarda aşırıya gidilmiştir. Klişecilik, ancak taklitçi ruhlar için bir tehlikedir. Orijinal şairlerin yetişmesine engel olmayan klişelere hücum etmenin anlamı nedir? Nedim, klişelerden şikâyet etmezken bize ne oluyor? Biz, klişeleri kıran şairler de gördük!

Bu parçayla ilgili olarak aşağıdakilerden hangisi söylenemez?

- A) Ünsüz yumuşamasına uğramış birden fazla sözcük vardır.
B) Birden fazla ünsüz benzeşmesi örneği vardır.
C) Kaynaştırma ünsüzünün kullanıldığı sözcükler vardır.
D) Ünlü düşmesine uğrayan sözcüklere yer verilmiştir.
E) Ünlü uyumlarına uymayan sözcükler vardır.

12. Geçen gün kötü bir kaza geçirdim () Nasıl mı () Tam okuldan çıkmıştım ki önümde aniden bir kamyon belirdi () neye uğradığımı şaşırıdım () Yüreğim ağzıma geldi ()

Bu parçada ayrıçlarla () belirtilen yerlere, aşağıdakilerin hangisinde verilen noktalama işaretleri sırasıyla getirilmelidir?

- A) (.) (?) (.) (.) (.)
B) (:.) (?) (.) (!) (.)
C) (.) (!) (:.) (.) (...)
D) (!) (.) (:.) (!) (!)
E) (:.) (?) (:.) (.) (...)

13. Mevlânâ I, bize hep iyi insan olabilmenin yollarını sunar :
Dürüst, çalışkan, iyi kalpli III, hoşgörülü ... İnsanın kendisi ve dış dünyadaki varlıklarla V barışık ele alınması bununla açıklanabilir.

Bu parçadaki numaralanmış noktalama işaretlerinden hangisi yanlış kullanılmıştır?

- A) I B) II C) III D) IV E) V

14. (I) Yazar, Doğu ve Güneydoğu Anadolu'daki askerlerimizin yaşamını ele almış. (II) Kitapta, o kahramanların yüreklerini şiirsel bir dille öyküye dökmeye çalışmış. (III) Öyküde açık, anlaşılır, akıcı bir dil kullanmış. (IV) Bu dil, yazarın başarısını bir kat daha artırmış. (V) Daha doğrusu, kahramanların duygusal bir mini destanını yazmış.

Bu parçadaki numaralanmış cümlelerin hangisinde "isim tamlaması" yoktur?

- A) I B) II C) III D) IV E) V

15. Suların çoğaldığı seslerden ürküyorum

Yorgunluk veriyor ürkü

Alacakaranlık gibi anlamsız bir şey

Bir çoban kepeneği gibi ya da

Gelip çakılıyor aklıma

Bu dizelerle ilgili olarak aşağıdakilerden hangisi söylenemez?

- A) Farklı türde fiilimsiler kullanılmıştır.
B) Edat ve bağlaca yer verilmiştir.
C) Belgisiz zamir kullanılmıştır.
D) Birleşik çekimli eylem vardır.
E) Belirtisiz isim tamlaması kullanılmıştır.

16. Boğaz gümüş bir mangal, kaynatır I serinliği

Çamlıca'da, yerededir göklerin derinliği

II

III

Oynak sular, yalının alt katına misafir

Her akşam camlarında yangın çıkan Üsküdar

IV

Perili ahşap konak, koca bir şehir kadar

V

Bu dizelerdeki numaralanmış sözcükler için aşağıdakilerden hangisi söylenemez?

- A) I. sözcük, belirtme hâl eki almış türemiş sözcüktür.
B) II. sözcük, bulunma hâl eki almış özel isimdir.
C) III. sözcük, tamlanan eki almıştır.
D) IV. sözcük, sıfat-fiil eki almıştır.
E) V. sözcük, basit yapılı isimdir.

17. Aşağıdaki cümlelerin hangisinde ögeler yanlış ayrılmıştır?

- A) Üniversiteyi bitirip diplomasını aldığı gün / bizi / ziyaret etmişti.
- B) Almanya'dan dönen amcasını karşılamak için / havaalanına / gitmiş.
- C) Bahçedeki kirazların / olgunlaşma zamanı geldiğinde / heyecanlanırdık.
- D) Sabaha yakın bir saatte / kamptan / ayrılmıştık.
- E) Gençliğinde etkilendiği çevreleri / yapıtın dokusuna sindirerek / anlatmış.

18. Yapılan araştırmalar, yaşlıların da gençlerin de uykuya ihtiyaç duyduğu ancak yaşlıların gençlere göre günde ortalama 1,5 saat daha az uyuduğunu göstermektedir.

Bu cümlede aşağıdakilerden hangisi yoktur?

- A) Sıfat-fiil
- B) Ek fiil
- C) Derecelendirme zarfı
- D) Edat
- E) Belgisiz sıfat

19. Aşağıdaki cümlelerin hangisinde anlatım bozukluğu vardır?

- A) Eleştirmenin güzellik görevini yaratmak değil, yaratılmış güzelliği yargılamak oluşturur.
- B) Ekonomideki bu durgunluk devam ederse sen işini kaybedersin, ben de şirketimi kaybedeceğim.
- C) Bugün birçok devlet; dili, sömürgecilikte bir silah olarak kullanıyor.
- D) TYT, bütün soruların cevaplanma mecburiyeti olmadığı bir sınavdır.
- E) Karadeniz'in toprağı, havası insanı diriltir; umutlandırır.

20 ve 21. soruları aşağıdaki parçaya göre cevaplayınız.

Çeşme'nin sınırları içerisinde yer alan Alaçatı, son yıllarda Ege'nin en gözde yeri ve turizm merkezidir. Özellikle Akdeniz sıcaklığını sevmeyenlerin başlıca tatil adreslerinden biridir. Zira rüzgârı bol Alaçatı'nın deniz suyu, hem daha serin hem daha az tuzludur. Antik Çağ'daki adının Agrilia olduğu düşünülen Alaçatı, eski çağlardan bugüne dek Ege'nin incisidir. Alaçatı hakkındaki ilk bilgiler, 1300'lü yıllarda yazılan belgelerde karşımıza çıkar. Osmanlı Dönemi'nde piyadeler köyü olarak bilinen bu beldenin bugünkü adı, Alaca at ailesinin buraya yerleşmesi sonucunda zaman içinde değişime uğrayarak oluşmuştur. Özellikle Rum mimarisinin etkisinde kalan evleri, yöreye özgü taşlardan, cumbalı ve iki katlı inşa edilmiştir. Alaçatı'nın sembolü hâline gelmiş ve döneminin en önemli buluşu olan yel değirmenleri, Alaçatı'nın en eski yapılarından.

20. Bu parçada Alaçatı'yla ilgili olarak aşağıdakilerin hangisine değildir?

- A) Mimarisinde hangi milletin etkili olduğuna
- B) Tatil için neden tercih edildiğine
- C) Hakkındaki bilgilerin ne zamana dayandığına
- D) Adının nereden geldiğine
- E) Turizme katkısının ne kadar olduğuna

21. Bu parçanın anlatımıyla ilgili olarak aşağıdakilerden hangisi söylenemez?

- A) Dolaylamadan yararlanılmıştır.
- B) İsim cümlelerine yer verilmiştir.
- C) Karşılaştırmadan yararlanılmıştır.
- D) Benzetmeye yer verilmiştir.
- E) Açıklama yapılmıştır.

22. Tarihin özelliklerini göz ardı etmeden, bu büyük maceranın unutulmuş ve yaşayan yönlerini öne çıkaran, gelecek kuşak için hazırlanmış bir genel kültür kitabıdır bu. Tarihin yaşamımıza katkılarında söz ederken anlaşılması zor olan şeyleri bile anlaşılır kılmayı amaçlamış yazar. Bu kitap, tarihe hiç ilgili olmayanlara bile tarihi sevdirmeyi başarıyor.

Bu parçada ele alınan kitap hangi amaçla yazılmıştır?

- A) Tarihe ilgi duyanların sayısını artırmak
- B) Tarihsel olayları gerçekliğiyle anlatmak
- C) Geçmişteki yaşam hakkında bilgiler vermek
- D) Gençleri tarihi olmaya yönlendirmek
- E) İnsanların kültürel değerlerini incelemek

23. (I) Meraklılarıyla ilk kez 2017 yılında buluşan İnternet sayfamız, kültürel değerlerimizi Anadolu insanına anlatmak amacıyla kurulmuştu. (II) Şimdi, bu amaca bir yenisi eklendi. (III) Bu değerleri tüm dünyaya tanıtmak. (IV) Bu ay, sayfamızda Anadolu'ya damgasını vurmuş dört uygarlık anlatılıyor. (V) Bu amaç doğrultusunda sayfanın İngilizceye çevrilen yazılarıyla yurt dışındaki Anadolu meraklılarına sesleniliyor.

Bu parçadaki numaralanmış cümlelerden hangisi parçanın anlam bütünlüğünü bozmaktadır?

- A) I
- B) II
- C) III
- D) IV
- E) V

24. Ülkemizdeki tahıl üretimini artırmak amacıyla çalışmalar yapılmaktadır. İnsanlara, küçük ölçekli tarıma yönelme öneriliyor. Taze bilgilerle deneyimlerin birleştirilmesi gerektiğini savunan uzmanlar; tarlaya tek çeşit tahıl yerine, farklı tahılların ekilmesi gerektiğini savunuyorlar. Küçük çiftliklerin, kendi ürettikleri doğal gübreleri kullanmasını daha yararlı buluyorlar.

Bu parçada asıl anlatılmak istenen aşağıdakilerden hangisidir?

- A) Tahılla beslenmenin sonuçları
- B) Büyük çiftliklerin gereksizliği
- C) Üretimde geri kalmanın nedenleri
- D) Üretimini artırmak için yapılması gerekenler
- E) Beslenme sorunu karşısında alınan önlemlerin yetersizliği

25 ve 26. soruları aşağıdaki parçaya göre cevaplayınız.

Aigai, alışılmış Helen yerleşimlerinden farklı olarak Ege Denizi'nden nispeten uzak, dağlık bir coğrafyada, antik ismi Aspordenos olan Yuntdağı'nda kurulmuştur. Aigai'nin dağlık arazisi tarıma pek elverişli değildir. Gene de Aigaililer; kıyıya uzak, verimsiz, dağlık bu coğrafyada görkemli bir Helen kenti kurmuş ve arkeolojik çalışmaların gösterdiği üzere 1000 yıl boyunca ayakta tutmuşlardır. Aigai'nin kurucuları, yapılan araştırmalara göre Aiollerdir. Kentte yürütülen arkeolojik çalışmalar, kentin kuruluşunun MÖ 8. yüzyıl sonları olduğunu göstermektedir. Aigai'nin ekonomisinin hayvancılığa dayandığı, yapılan araştırmalarla kanıtlanmıştır. Kentte görülen anıtsal yapıların çoğu Helenistik Dönem'e aittir.

25. Bu parçada, Aigai'yle ilgili olarak aşağıdakilerin hangisine değinilmemiştir?

- A) Arkeolojik çalışmaların ne zamandır sürdüğüne
- B) Geçim kaynağının ne olduğuna
- C) Kimler tarafından kurulduğuna
- D) Coğrafi yapısının özelliklerinin nasıl olduğuna
- E) Ne zaman kurulduğuna

26. Bu parçanın anlatımıyla ilgili olarak aşağıdakilerden hangisi söylenemez?

- A) İsim cümlesi kullanılmıştır.
- B) Nesnel yargılara yer verilmiştir.
- C) Karşılaştırmadan yararlanılmıştır.
- D) Deyim kullanılmıştır.
- E) Olaylar oluş sırasıyla verilmiştir.

27. Selim İleri, kırk yılı aşan edebiyat yaşamı boyunca edebiyatın neredeyse bütün alanlarında nitelikli eserler ortaya koymuş, çağdaş Türk edebiyatının önemli sanatçılarından biridir. Edebiyatın hemen her türünde eser vermiş olmakla birlikte, romancı kimliğiyle öne çıkmış bir yazardır. İleri, romancılık serüveni boyunca yeni ve farklı olanı yakalamaya çalışır, yalnız Türkiye'nin değil dünya edebiyatının gündemini de yakından takip eder. Yazıdan başka bir uğraş edinmeyen yazar, romanlarını çok yönlü çalışmalar sonucunda kaleme almıştır. Romanlarının odağında, bunalan küçük kentsoylunun kendisi ve dış gerçeklikle çatışması yer alır. Kısacası, bireyin bireyleşme serüvenini kurgusal dünyaya taşımıştır. Postmodern edebiyatın önemli örneklerini vermesi, ününü Türkiye sınırları dışına taşımıştır.

Bu parçadan Selim İleri'yle ilgili,

- I. Sosyal sorunlara çözüm yolları sunmuştur.
- II. Romanlarını yazmadan önce ön hazırlık yapmıştır.
- III. Edebiyat dünyasının en başarılı temsilcisidir.
- IV. Özgün olmanın peşinden koşmuştur.

yargılarından hangilerine ulaşılabılır?

- A) I ve II B) I ve III C) II ve III
D) II ve IV E) III ve IV

28. Ömer Seyfettin, günlük konuşma dilini büyük bir ustalıkla kullanan, insanımızı ve doğamızı anlatmada çok başarılı olmuş bir yazarımızdır. Eserlerinde, Anadolu insanını tüm yönleriyle yansıtabilen yazar, Anadolu insanıyla çıktığı yolculuğu genişleterek insanlığı ve onun problemlerini dile getirmiştir. Mesleği olan subaylık sayesinde Anadolu'ya yakın olan yazar, söz konusu problemlerin kaynaklarını, eski ve yeniye kıyaslayarak okura aktarmıştır. Onun bu realist bakış açısı, eserlerine gerçekçilik kazandırmıştır.

Bu parçada sözü edilen sanatçıyla ilgili olarak aşağıdakilerden hangisine değinilmemiştir?

- A) Yapıtlarının evrensel nitelikler barındırdığına
B) Edebiyatı halka sevdirdiğine
C) Eserlerinin içerik açısından inandırıcılığına
D) Yapıtlarında karşılaştırmadan yararlandığına
E) Yetkin bir anlatımı olduğuna

29. Aşağıdakilerden hangisi bir paragrafın giriş cümlesi olmaya en uygun ifadedir?

- A) Bu olumsuzlukların bulunduğu bir toplumda huzursuzlukların bulunması da olağanlaşır.
B) Adını bildiğim ama kendisini bilmediğim bu şairden, çevremdeki herkese bahsetmeye başladım.
C) Eserleri asırlarca okunan bir yazar ya da klasikleşmiş bir eserin sahibi olmak elbette önemlidir.
D) O zaman şiir, yanlış baharatlarla tatlandırılmış bir yemeğin tadını verir.
E) Şiir, bu hâliyle şiir olmaktan çıkıp bir hikâyeye dönüşür.

30. (I) Edebiyat öğretmenliğinden ayrıldıktan sonra ders kitapları yazmaya başladım. (II) Aşağı yukarı aynı dönemde, ilk romanım da yayımlandı. (III) O dönemde yazdığım ders kitapları, genç okur kitlesince çok tutuldu. (IV) Ders kitapları yazarken sanatsal çalışmalara fazla vakit ayıramadığım için ders kitapları yazmayı bıraktım. (V) Bugün, geçmişe dönüp baktığımda, yaptıklarımın çok da pişman olmadığımı itiraf etmiydim.

Bu parçadaki numaralanmış cümlelerle anlamlı bütün oluşturulabilmesi için hangi cümlelerin yerleri değiştirilmelidir?

- A) I ve II B) I ve III C) II ve III
D) II ve IV E) IV ve V

31. Sanatın en gelişmiş kollarından tiyatro, toplumun aynası olma işlevini yüzyıllardır sürdürüyor. Toplumun nabzını tuttuğu gibi, mesaj veren bir sanat dalı olarak da toplumun eğilimlerini ortaya çıkarmaya çalışıyor. Toplumunu yansıtmaya yönüyle diğer sanat dallarının önünde yer almayı başarıyor.

Bu parçada anlatılanlar, aşağıdaki kavramlardan hangisiyle ilişkilendirilemez?

- A) Gerçekçilik B) Amaç
C) Öğreticilik D) Kalıcılık
E) Evrensellik

32. Trabzon'un Maçka ilçesinin Altındere köyü sınırlarındaki Karadağ'ın eteklerinde, sarp bir kayalık üzerine kurulmuş olan Sümela Manastırı, halk arasında "Meryem Ana" adıyla da anılır. Vadiden yaklaşık 300 metre yükseklikte bulunan bu yapı, konumuyla manastırların şehir dışında (ormanlarda, mağara ve su kenarlarında) kurulma geleneğini sürdürmüştür. Meryem Ana adına kurulan manastırın "Sümela" adını, siyah anlamına gelen "melas" sözcüğünden aldığı söylenmektedir. Sümela Manastırı'nın 18. yüzyılda birçok bölümü yenilenmiş, bazı duvarları fresklerle süslenmiştir. 19. yüzyılda manastır muhteşem bir görünüm kazanmış, büyük binaların eklenmesiyle en zengin ve parlak dönemini yaşamıştır. Trabzon'un 1916-1918 arasındaki Rus işgali sırasında manastıra el konulmuş, manastır 1923'ten sonra tamamıyla boşaltılmıştır.

Bu parçada, Sümela Manastırı'yla ilgili olarak aşağıdakilerden hangisine ulaşılabılır?

- A) Ülkemiz ve dünya açısından önemine
- B) Benzerlerine daha önce de rastlandığına
- C) Manastırın inşa edilmesinin kaç yıl sürdüğüne
- D) Ne zaman yapıldığına
- E) Günümüzde ne amaçla kullanıldığına

33. Kızıl Ordu Korosu, 1928 yılında Moskova'da, 20 kişiyle kurulmuş ve zamanla dünyanın en büyük ordu korusu hâline gelmiştir. İlk resmî gösterisini 12 Ekim 1928'de vermiştir. Koro; erkek koro elemanları, orkestra ve dans grubundan oluşmaktadır. Rusya'nın halk şarkılarından, kilise müziklerinden, opera aryaalarından popüler müziklere uzanan geniş bir yelpazede eserler icra etmektedir. Sovyetler Birliği'nin dağılmasından sonra da Rusya'da ve diğer ülkelerde konserler vermeye devam etmiştir. Önceleri Sovyet Devrimi'nin simgesi olarak tanınsa da zamanla folklorik bir nitelik kazanmıştır.

Bu parçadan, Kızıl Ordu Korosuyla ilgili olarak aşağıdakilerden hangisi çıkarılamaz?

- A) Kuruluşundan beri dünyanın en büyük korosudur.
- B) Rusya dışında da konserler vermektedir.
- C) Ülkesini temsil eden bir topluluktur.
- D) Başlangıcında siyasetin etkili olduğu bir kuruluştur.
- E) Üye sayısında zamanla artış gerçekleşmiştir.

34. Ben, çapkın bir okurum. Baş ucumda Gorki'nin Ana romanı bekliyor. Öğretmenler odasında ise Başlangıç. Ya çantama ne demeli! Ön gözdeki Vadideki Zambak, hemen arka gözdeki Savaş ve Barış'ın farkında bile değil. İşin aslına bakılırsa hiçbirini birbirinden üstün tutmadığım, hepsine eşit zaman ayırdığım için birbirlerinden haberleri de yok.

Bu parçada "çapkın" olarak nitelendirilen okur tipi aşağıdakilerden hangisidir?

- A) Okuma faaliyetlerini günlük işlerini aksatmadan sürdürebilen
- B) Farklı kitaplarla çevresindekileri etkileyebilen
- C) Birden çok kitabı eş zamanlı okumaktan keyif alan
- D) Belli konulardaki kitapları okumaktan hoşlanan
- E) Karşı cins tarafından yazılmış eserleri okumayı seven

35. I. 2016'nın Nisan ayında İzmir'deyken sokak ressamlarının bulunduğu meydanda dolaşıyordum.
II. Sonra sohbetimiz giderek koyulaştı.
III. Bir ressamın masasının üzerindeki resimler dikkatimi çekmişti.
IV. Bu resimlerden beğendiklerimi seçerken onların ressamı olan Muhsin Kut'la tanıştım.
V. Kut'un kariyeriyle ilgili olarak anlattıkları beni, hem şaşırtmış hem de çok etkilemişti.

Yukarıdaki cümleler anlamlı ve kurallı bir paragraf oluşturacak şekilde sıralandığında hangisi üçüncü cümle olur?

- A) I
- B) II
- C) III
- D) IV
- E) V

36. Türk edebiyatında yazara, özel bir gözle bakılırken çevirmen, önemli olmayan bir işle meşgul ikincil kişi olarak görülmüştür. Ancak kültürel aktarımın en önemli halkasıdır çevirmenlik. Yaratıcılık, özveri ve farklı bakış açıları isteyen bir iştir. Ama çevirmenin varlığı günümüzde yalnızca başarısız çevirilerde hatırlanıyor. Eleştirmenler, çevirmenin adını anmayarak emeklerini görmezden geliyor; yayınevleri de emeğini olabildiğince ucuza satın almaya çalışıyor. Bu durum, yazın dünyamızı olumsuz yönde etkiliyor.

Bu parçada aşağıdakilerden hangisine değinilmemiştir?

- A) Çevirmenlerin okurlara karşı sorumluluklarına
- B) Çevirmenlere gereken değerin verilmediğine
- C) Çevirmenlerin bazı özelliklerine
- D) Çevirmenliğin toplum tarafından nasıl algılandığına
- E) Çevirmenlerin emeklerinin karşılığını alamadıklarına

37. Hangi türde yazarsa yazsın anlatımıyla "Bu, onundur." dedittebilmesi gerekir. Ben, imzamı atmasam bile tek paragrafım okunduğunda onu yazanın ben olduğum anlaşılmasını isterim. Bu konuda ne kadar başarılı olduğum tartışılabilir ama yazar olmanın bunu gerektirdiğine inanıyorum.

Bu parçada vurgulanmak istenen aşağıdakilerden hangisidir?

- A) Yazarın kendisine güvenmesi gerektiği
- B) Yazınsal türlerin belli özelliklerinin olduğu
- C) Üslubun yazınsal yapıtlar için önemli olduğu
- D) Başkalarının görüşlerinden yararlanılması gerektiği
- E) Tekrara düşmemenin gerekliliği

38. İstanbul'da özel bir sergi salonundaki duvarlar, farklı renklere boyanmış. Fonda açık renkler kullanıldığı için insanlar, sergiyi gezerken yavaş hareket ediyorlarmış. Fon koyu renklere döndürüldüğünde ise insanların, sergi salonunda daha çok yeri, daha az zaman harcayarak gezdikleri gözlemlenmiş.

Bu parçadan hareketle aşağıdakilerden hangisi çıkarılabilir?

- A) Seçilen renkler, insanların ruhsal durumlarını yansıtır.
- B) Sergi salonlarındaki renkler, ürünlere uygun seçilmiştir.
- C) Renkler, farklı insanlar üzerinde benzer etkiler yaratır.
- D) Renk seçimi, insanın statüsüne uygun olmalıdır.
- E) Açık ve koyu renklerle duygusal farklılıklar ortaya çıkarılır.

39. Romanı, öyküyü sevmek için önce onları tanımak gerekir. Bilmediğiniz, tanımadığınız şeyleri nasıl seveceksiniz? Fakat tanımak, bilmek de öyle birdenbire gerçekleşmez. Bir şeyi anlamak, özelliklerini kavramak için iyi bir eğitim görmek gerekir. Yoksa çoğu insanın yaptığı gibi, zorlamakla kitap okumak sevdiremez. İnsanlara romanın, öykünün yaşamın kendisi olduğunu sezdirilebilir yeter. Bunu kavrayan her insan, en yakın dostu sahip olduğunu fark eder. Demek ki - - - -.

Bu parçanın sonuna düşüncenin akışına göre aşağıdakilerden hangisi getirilmelidir?

- A) okuma sevgisi küçük yaşlarda aşılmalıdır
- B) önce romanı, hikâyeyi okurla tanıştırmak gerekir
- C) okullarda roman, yeterince anlatılmaktadır
- D) dilimizi iyi kullanmanın yolu okumaktan geçmektedir
- E) okumayan bir toplum, yok olmaya mahkûmdur

40. Canlıların beslenmesi, iletişimi ve üremesi gibi birçok durumda kokunun pozitif ve negatif etkileri vardır. Birçok canlıyla karşılaştırıldığında insanın koku alma yeteneği çok daha zayıftır. İnsan; yemek, bozulmuş gıda, gaz, duman ve polen kokusu gibi sınırlı sayıdaki kokuyu hissedebilir. Bilimsel gelişmelere rağmen koku alma mekanizması, hâlâ tam olarak çözülememiştir. 2004 Nobel Tıp Ödülü'nü alan iki bilim insanı, koku alıcılarının gizlerini çözmek için çalışmalar yapmışlardır. Koku alma yeteneği, köpeklerin 40'ta 1'i kadar olan insanda, 1000'den fazla genin koku almada görev aldığı biliniyor. Burun deliklerinden yaklaşık yedi santimetre yukarıda, birkaç milimetrik bir koku alanında, milyonlarca koku hücresi bulunuyor. İnsanlar, on binlerce farklı kokuyu ayırt edebilen koku molekülünü hissedebilme özelliğine sahiptir. Kokunun çağrışımsal yönünün de olduğu ifade ediliyor. Beyinde işlenen koku, bazen bizi çocukluğumuzdaki bir hatıraya götürürken bazen de hoş olmayan olumsuz hatıraları akla getirebilir.

Bu parçanın anlatımıyla ilgili olarak aşağıdakilerden hangisi söylenemez?

- A) Sayısal verilerden yararlanıldığı
- B) Karşılaştırma yapıldığı
- C) Açıklamaya başvurulduğu
- D) Farklı yapıdaki cümlelere yer verildiği
- E) Öznel bir anlatımın öne çıkarıldığı

1. Bu testte sırasıyla, Tarih (1 - 5), Coğrafya (6 - 10), Felsefe (11 - 15), Din Kültürü ve Ahlak Bilgisi - Felsefe (16 - 20) alanlarına ait toplam 20 soru vardır.
2. Cevaplarınızı, cevap kâğıdının **Sosyal Bilimler Testi** için ayrılan kısmına işaretleyiniz.

1. **Muaviye'nin ölmeden önce, kendisinden sonra devletin başına oğlu Yezit'in geçeceğini ilan etmesi aşağıdakilerden hangisini gösterir?**

- A) İslam dünyasındaki ayrılıkların derinleştiğini
B) Şeri hukuka dayanan yönetimden vazgeçildiğini
C) Ordugâh kentlerin çoğaltılmasının gerektiğini
D) Devlette bazı yeni kurumlar oluşturulduğunu
E) Hilafetin saltanata dönüştürüldüğünü

2. **Büyük Selçukluların aşağıdaki uygulamalarından hangisi, Anadolu'da "feodal beylikler" oluşmasına ortam hazırlamıştır?**

- A) Gaznelilerle gerçekleştirilen Dandanakan Savaşı'nın kazanılması
B) Abbasi halifelerinin Selçuklu koruyuculuğu altına alınması
C) Fetihle ele geçirilen toprağın fethedenin malı kabul edilmesi
D) İslam dünyasının önemli bir bölümünde egemenlik sağlanması
E) Bağdat'ta dönemin en önemli öğretim kurumu olacak Nizamiye Medresesinin kurulması

3. Osmanlı Devleti'nde XVII. yüzyılda, iltizam usulünden malikâne usulüne yönelik başlamıştır. Malikâne usulünde mukataa araziler, ödenen yüklüce bir peşin para karşılığında mültezimlere sürekli olarak ihale edilmiştir.

Bu yeni uygulamaya yönelişte aşağıdakilerden hangisi etkili olmuştur?

- A) Tek hazine uygulamasından çoklu hazine sistemine geçmek
B) Yabancılarla kapitülasyonlarla tanınan ayrıcalıklara son vermek
C) Yeniçeri Ocağını yeniden devletin kaynaklarından biri hâline getirmek
D) Hazine-i Amireye daha fazla nakit para girmesini sağlamak
E) Büyük toprak sahiplerinin ortaya çıkmasını engellemek

4. I. Her ulus, kaderini belirleme hakkına sahip olmalıdır.
II. Bütün devletlerin temsilcilerini içerecek uluslararası bir oluşum gerçekleştirilmelidir.
III. Boğazlar bölgesinin yönetimi, uluslararası bir kurul tarafından yürütülmelidir.

ABD Başkanı Wilson'un 1917'de ilan ettiği yukarıdaki düşüncelerinin hangilerinden, dünyanın değişik bölgelerinde sömürgeleri bulunan devletlerin rahatsız oldukları savunulabilir?

- A) Yalnız I B) Yalnız II C) Yalnız III
D) I ve III E) II ve III

5. **Türkiye Cumhuriyeti'nde gerçekleştirilen aşağıdaki düzenlemelerden hangisinin, toplumun geleneksel yapısının çağdaşlaştırılmaya yönelik bir tercihi yansıttığı söylenemez?**

- A) Medeni Kanun'un yürürlüğe konulmasının
B) Takrir-i Sükun Kanunu'nun kabul edilmesinin
C) Sarık, fes, kalpak kullanılmasının yasaklanmasının
D) Tekke, zaviye ve medreselerin kapatılmasının
E) Anayasa ve yasalardan dinsel hükümlerin çıkarılmasının

6. Temmuz ayının herhangi bir gününde;

- I. 60° Kuzey,
II. 30° Kuzey,
III. Ekvator,
IV. 45° Güney,
V. 65° Güney

enlemleri üzerinde yer alan 5 kişi, güneşin batışını aynı anda izlemektedir.

Bu bilgiye göre aşağıdaki ifadelerden hangisi yanlıştır?

- A) Beşi de aynı meridyen üzerinde yer alırlar.
B) IV'te gündüz, geceden daha kısadır.
C) I'de yerel saati en ileridir.
D) III'te gece ve gündüz süreleri 12'şer saattir.
E) II'deki gündüz süresi V'tekinden daha uzundur.

7. Bir bölgede gün boyunca esen rüzgârın akşama doğru dinmesi aşağıdakilerden hangisiyle açıklanabilir?

- A) Sıcaklığın artmasıyla
- B) Yağışın başlamasıyla
- C) Basınç farkının yok olmasıyla
- D) Alçak basınç koşullarının oluşmasıyla
- E) Konveksiyonel hava akımlarının oluşmasıyla

8. Yer kabuğunun atmosferle temas eden dış yüzeyi hava olaylarının etkisiyle yıpranır, parçalanır, ufalanır ve çözünür.

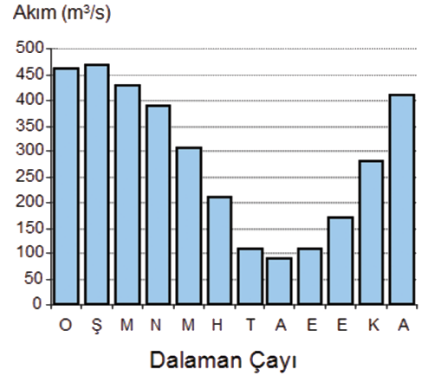
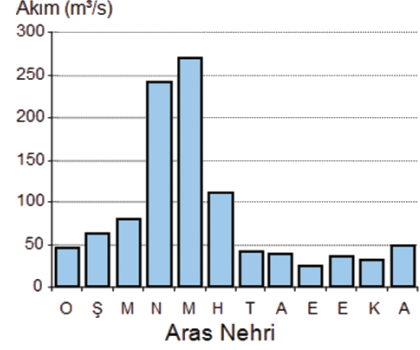
Aşağıdakilerden hangisi bu olayların doğrudan veya dolaylı sonuçlarından biri değildir?

- A) Bitki türlerinin azalması
- B) Yamaç döküntüleri
- C) Toprak oluşumu
- D) Heyelanlar
- E) Erozyon

9. Aşağıdakilerden hangisi göçe neden olan itici güç faktörlerinden biri değildir?

- A) Nüfus artış hızının yüksek olması
- B) Yaşam standardının düşük olması
- C) Sosyal olanakların yetersiz olması
- D) Geçim kaynaklarının yetersiz kalması
- E) Doğal yaşam alanlarının geniş olması

10. Aşağıda Aras Nehri'nin ve Dalaman Çayı'nın aylara göre ortalama akımları gösterilmiştir.



Bu akarsuların havzalarındaki coğrafi koşullar dikkate alındığında, akarsuların akımlarında farklı mevsimlerde yükselme görülmesi, aşağıdakilerden hangisi bakımından farklı olmalarından kaynaklanır?

- A) Yataklarındaki kayac türleri
- B) Beslenme koşulları
- C) Yatak eğimleri
- D) Vadi biçimleri
- E) Debileri

11. Bilgi felsefesinde düşünceler genel olarak,
I. bilgilerin gerçekliği tam olarak yansıtmayı yansıtmadığı,
II. bilgilerin kaynağı üzerine ortaya konulmuştur.

Aşağıdaki yargılardan hangisi birincil yaklaşıma yönelik bir değerlendirmedir?

- A) Bilginin kaynağı duyumdur.
- B) Doğuştan boş olan zihin, deneyimlerle dolar.
- C) Duyular dünyasının bilgisine güvenilemez.
- D) Akıl, tek başına bilgi üretmeye yeter.
- E) Bilgi, yaşam deneyimleriyle artar.

12. Varlık, aklın yarattığı bir gerçeklik olarak karşımıza çıkar. O hâlde varlık olarak kabul ettiğimiz her şey, aklın bir ürünü olarak kavranabilir.

Hegel'in bu düşüncesiyle aşağıdakilerden hangisi örtüşür?

- A) Varlığın bilgisine tecrübeyle ulaşılır.
B) Varlığı belirleyen düşüncedir.
C) Varlık, nesnelere dünyasının bir yansımasıdır.
D) Varlık, akıldan bağımsız olarak kavranabilir.
E) Varlığa şüpheyle yaklaşmak gerekir.

13. Kant'ın "ödev ahlakı" ilkesi, neyi yapmamamız gerektiğini değil, neyi istememiz gerektiğini belirtir. Burada "yapma" değil, "isteme" önemlidir. Kant'ın "ödev ahlakı"nda, dışarıdan gelen bir buyruk ya da bir emir değil, "ben"den gelen bir "iç isteme" söz konusudur.

Aşağıdakilerin hangisinde bir "iç isteme"den söz edilebilir?

- A) Çevreni mutlu etmek için yardımsever olmalısın.
B) Sevilen insan olabilmek için güler yüzlü davranmalısın.
C) İyi yaşamak için çok para kazanmalısın.
D) Ödevlerini, bir sorumluluğun olduğu için yapmalısın.
E) Yaşlı insanların gönlünü almak için tatlı dilli olmalısın.

14. Sanatçı, sürekli olarak yeniden yaratmak zorundadır. Her yeni eser, bir öncekinin yıkımı anlamına gelir. Çünkü sanat, olanaksıza duyulan isteğe biçim verilmesidir.

Albert Camus'nun bu yaklaşımına göre, insanın sanatta başarmak istediği aşağıdakilerden hangisidir?

- A) Estetik hazzı tatmin etmek
B) Yaratıcı zekâyı en üst düzeyde kullanmak
C) Varlıkları güzelleştirmek
D) Kendini kanıtlamak
E) Mükemmeli üretebilmek

15. "Ön yargıları ortadan kaldırmak, atomu parçalamaktan zordur."

Einstein'in bu sözünde aşağıdakilerden hangisinin zorluğundan söz edildiği söylenebilir?

- A) Değişimin
B) Tutarlılığın
C) Sistemliğin
D) Kesinliğin
E) Öngörünün

16 - 20. soruları Din Kültürü ve Ahlak Bilgisi dersini yasal olarak almak zorunda olanlar ve İmam Hatip Okulları öğrencileri / mezunları cevaplayacaktır.

16. İnsan, bağlanma ve sığınma eğilimi olan bir varlıktır. Bu eğilim emniyet, güvenme, dayanma, korunma, sığınma, kabul görme, sevilme gibi insanın temel ihtiyaçları arasında yer alır. İnsan, kendisindeki güçsüzlük nedeniyle bağlanma ve sığınma duygusuna bağlı olarak her şeyden üstün, güçlü bir varlığa yönelir. Bu yöneliş din duygusunun temelini oluşturan unsurlardan biridir. En büyük koruyucu, en güvenilir sığınak olarak Allah'a bağlanan ve ona sığınan insan; güven, dayanma, korunma, sığınma, kabul görme, sevilme gibi temel duygusal ihtiyaçlarını giderir.

Bu metinden hareketle aşağıdaki çıkarımlardan hangisine ulaşamaz?

- A) İnanmanın bir ihtiyaç olduğuna
B) İnsanoğlunun her sorunun üstesinden gelebileceğine
C) İnanma duygusunun temelinde insanoğlunun bazı eksikliklerinin ve yönelimlerinin olduğuna
D) Yegâne koruyucu ve sığınacağı Yüce Allah olduğuna
E) İnsanoğlunun birtakım eğilimlerinin olduğuna

17. • Tanrı'nın varlığını reddeden ve tanrı yokmuş gibi davranan öğretilerdir.
• Bu öğretiye göre herhangi bir dine inanan kişi özgür olamaz.

Bazı özellikleri belirtilen bu inanç biçimi aşağıdakilerden hangisidir?

- A) Ateizm
B) Deizm
C) Monoteizm
D) Gnostisizm
E) Politeizm

18. Dini yalanlayanı gördün mü? İşte o, yetimi itip kakar; yoksulu doyurmaya teşvik etmez. Yazıklar olsun o namaz kılanlara ki, onlar namazlarını ciddiye almazlar. Onlar gösteriş yapanlardır ve hayra da mâni olurlar.

(Maun suresi)

Bu surede ibadetlerle ilgili temel ilkelerden hangisine değinilmektedir?

- A) Gösterişten uzak olunmasına
B) Güç yetirilebilir olmasına
C) İsteyerek yapılmasına
D) Zorluk çıkarılmamasına
E) İnanarak yapılmasına

19. Din, kuralları Allah tarafından konulan, peygamberler aracılığı ile insanlara bildirilen, akıl sahibi insanları kendi istekleriyle hayırlı olan şeylere sevk ederek dünya ve ahirette mutluluğa ulaştıran ilâhi kanundur.

Buna göre;

- I. Dini, akıl sahibi insanlar kendi hür iradeleriyle kabul eder.
- II. Din, insanları iyiye, güzele, doğruya çağırır.
- III. Din, insanların dünya ve ahirette mutlu olmalarını amaçlar.
- IV. Din, kişilerin dünya hayatına dair işlerini her zaman olumsuz yönde etkiler.

Yargılarından hangileri doğrudur?

- A) I ve II B) II ve III C) I, II ve III
D) II, III ve IV E) I, II, III ve IV

20. Hz. Muhammed'e (s.a.v.) bir gün:
– "Mümin, korkak olabilir mi?" diye sorulur. O da:
– "Evet, olabilir!" buyurur. Devamla:
– "Mümin, cimri olabilir mi?" diye sorulur. O (s.a.v.):
– "Evet, olabilir!" buyurur. Daha sonra:
– "Peki mümin, yalancı olabilir mi?" diye sorulunca, Hz. Muhammed (s.a.v.) bu sefer:
– "Hayır, asla!" diye cevap verir.

(Muvatta, Kelâm, 19)

Bu hadisten müminlerle ilgili;

- I. Bazı zaaf lar gösterebilirler.
- II. Kendilerinden beklenmedik şeyler yapabilirler.
- III. Gerekli durumlarda yalan söyleyebilirler.
- IV. Birçok hataları olsa dahi daima güvenilirler.

yargılarından hangilerine ulaşılabilir?

- A) I ve II B) II ve III
C) I, II ve III D) I, II ve IV
E) I, II, III ve IV

21 - 25. soruları Din Kültürü ve Ahlak Bilgisi dersini yasal olarak almak zorunda olmayan veya farklı müfredat ile alanlar cevaplayacaktır.

21. Felsefe eğitimi, alternatif düşünme ve yaşama alışkanlığı kazandırabilir.

Bu cümlede felsefeyle ilgili olarak aşağıdakilerden hangisi belirtilmektedir?

- A) Eleştirel ve sorgulayıcı olması
- B) Bilme ve anlama merakını gidermesi
- C) Alışlagelmiş olanın dışına çıkarması
- D) Bağnazlığa panzehir oluşturması
- E) Yaşamı anlamlı kılması

22. Comte'a göre, olgularla denetlenemeyen bilgilerin geçerliliğinden söz edilemez. James'a göre ise bilgi, ulaşıldığı çok sayıda insanın yaşamını kolaylaştırarak yaşama işlevsellik katmalıdır ki doğru sayılabilsin.

Bu parçada bilgi felsefesinin aşağıdaki sorunlarından hangisi ele alınmaktadır?

- A) Doğru bilginin ölçütü nedir?
- B) Mutlak bilgi olanaklı mıdır?
- C) Bilginin kaynağı nedir?
- D) İnsan bilgisinin sınırı nedir?
- E) Bilgi nasıl oluşur?

23. Evren, başlangıcı ve sonu olmayan bir değişimin hâlidir. Evrende kalıcı olan şeyler varmış yanılığın düşülmesinin nedeni, değişimin belli bir yasaya göre gerçekleşmesidir.

Bu parçadaki yaklaşımda varlık aşağıdakilerden hangisi olarak belirtilmektedir?

- A) İdea B) Madde C) Madde ve düşünce
D) Oluş E) Fenomen

24. Her gün doğan ve batan Güneş, insanların çoğunluğu için bir anlam ifade etmezken sanatçı, dış dünyadaki her olayı bir malzeme gibi kullanarak sanat eserine dönüştürebilmektedir.

Bu cümlede sanatçı, aşağıdakilerden hangisine yönelen biri olarak değerlendirilmektedir?

- A) Güzelliği paylaşmaya
- B) Estetik haz ve zevk oluşturmaya
- C) Hayal gücünü geliştirmeye
- D) Duyguları zenginleştirmeye
- E) Varlığa yeni bir boyut kazandırmaya

25. Bilimde amaç, doğayı denetim altına almak ve insan yaşamını kolaylaştırmaktır. Bilim merakı da gideren bir etkinlik olduğu gibi insanları olası tehlikelerden koruyan bir işleve de sahiptir.

Bu parçada bilimin aşağıdaki özelliklerinden hangisi belirtilmiştir?

- A) Olgulara dayanması
- B) Öngörülebilirliği
- C) Sistemli olması
- D) Genellemeler yapması
- E) Akla ve mantığa dayanması

- Bu testte 40 soru vardır.
- Cevaplarınızı, cevap kâğıdının **Temel Matematik Testi** için ayrılan kısmına işaretleyiniz.

1. a, b, c ve d sıfırdan farklı tam sayılardır.

$$a + b + d = c$$

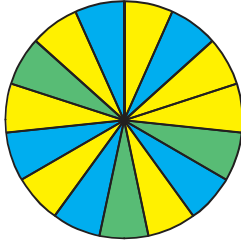
olduğuna göre, $3.(a + b + c + d)$ toplamı aşağıdakilerden hangisi olamaz?

- A) 30 B) 27 C) 24 D) 18 E) 6

2. Ardışık iki pozitif tam sayıdan küçük olanın 4 katı ile büyük olanın 3 katının toplamı 94 olduğuna göre, küçük sayı kaçtır?

- A) 11 B) 12 C) 13 D) 14 E) 15

- 3.



Yukarıdaki dairesel grafik 15 eş parçaya ayrılmıştır.

- a sayısı, şeklin kaçta kaçının mavi olduğunu,
 - b sayısı, şeklin kaçta kaçının yeşil olduğunu,
- göstermektedir.

Buna göre,

$$\frac{(1-a).(1-b)}{(1+a).(1+b)}$$

işleminin sonucu kaçtır?

- A) $\frac{1}{2}$ B) $\frac{1}{3}$ C) $\frac{1}{4}$ D) $\frac{1}{5}$ E) $\frac{1}{6}$

4. a ve b sıfırdan farklı birer rakam olmak üzere,

$$\frac{aba,b}{a,b} + \frac{ab0,ab}{0,ab}$$

toplamının sonucu kaçtır?

- A) 1001 B) 1002 C) 1101 D) 1102 E) 1112

- 5.



Yukarıdaki terazinin bir kefesine a kiloluk ağırlık, diğer kefesine 1 kiloluk ağırlık konulduğunda terazi şekildeki gibi dengede kalmıştır.

a ve b kiloluk ağırlıklar arasında,

$$3a - b + 2 = 0$$

bağıntısı verilmiştir.

Buna göre, b'nin alabileceği kaç farklı tam sayı değeri vardır?

- A) 1 B) 2 C) 3 D) 4 E) 5

6. x ve 5 sayıları arasındaki uzaklık 4 birim olduğuna göre, x'in alabileceği en küçük değer kaçtır?

- A) 1 B) 2 C) 3 D) 4 E) 5

7.

$$\left(\frac{4}{9}\right)^x = a$$

$$\left(\frac{3}{5}\right)^x = b$$

olduğuna göre, $(0,16)^x$ ifadesinin a ve b türünden eşiti aşağıdakilerden hangisidir?

- A) a^2b^2 B) a^2b C) ab^2 D) ab E) a

8.

$$A = 12^4 \cdot (125)^{m+\frac{2}{3}} \cdot 16$$

sayısı 16 basamaklı olduğuna göre, m değeri kaçtır?

- A) 4 B) 5 C) 6 D) 7 E) 8

9.

$$\frac{5 + \sqrt{15}}{\sqrt{5} + \sqrt{3}}$$

ifadesinin değeri kaçtır?

- A) $\sqrt{5}$ B) $\sqrt{15}$ C) $\sqrt{5} + 3$ D) $\sqrt{3} + 5$ E) $\sqrt{5} + \sqrt{3}$

10.

$$\sqrt{1-\frac{1}{2}} \cdot \sqrt{1-\frac{1}{3}} \cdot \sqrt{1-\frac{1}{4}} \cdot \dots \cdot \sqrt{1-\frac{1}{64}}$$

ifadesinin değeri kaçtır?

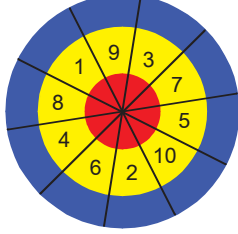
- A) $\frac{1}{64}$ B) $\frac{1}{32}$ C) $\frac{1}{16}$ D) $\frac{1}{8}$ E) $\frac{1}{4}$

11. Üç kardeş 65 cevizi 2, 3 ve 4 ile ters orantılı olarak paylaşıyor.

Buna göre, en çok ceviz alan kardeş, en az ceviz alan kardeşten kaç fazla ceviz almıştır?

- A) 8 B) 10 C) 15 D) 20 E) 25

12. Aşağıdaki hedef tahtası; sarı, lacivert ve kırmızı bölgeden oluşan 10 dilime ayrılmıştır. Hedef tahtasına yapılan atışlarda, ok lacivert bölgeye gelirse o dilimin üstünde yazan sayının 3 katı, kırmızı bölgeye gelirse 4 katı puan alınmaktadır. Sarı bölgeye geldiğinde ise bölgenin üzerinde yazan puan alınmaktadır.



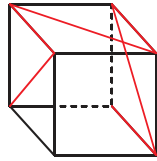
Bengü'nün yaptığı 3 atışla ilgili olarak aşağıdakiler bilinmektedir.

- Ok, her atışta farklı dilime isabet etmiştir.
- Ok, atışların birinde kırmızı bölgeye diğerlerinde lacivert bölgeye isabet etmiştir.

Buna göre, bu atışlarından Bengü **en çok** kaç puan alabilir?

- A) 89 B) 91 C) 100 D) 110 E) 120

13. Renki bir ip, saydam bir küpün etrafına şekildeki gibi sarılmıştır.



Buna göre, aşağıdakilerden hangisi bu küpün herhangi bir yönden görünümü **olamaz**?

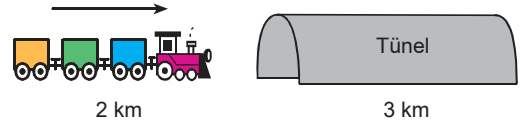
- A) B) C) D) E)

14. Her sırada 2 kişinin oturduğu bir sınıftaki kız öğrencilerin $\frac{2}{3}$ 'ü, birer erkek öğrenciyle, erkek öğrencilerin yarısı, birer kız öğrenciyle aynı sırayı paylaşmaktadır.

Bu sınıfta iki kız öğrencinin oturduğu sıra sayısı 4 olduğuna göre, sınıfın mevcudu kaçtır?

- A) 64 B) 60 C) 56 D) 52 E) 48

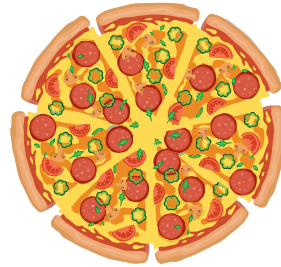
- 15.



Uzunluğu 2 km olan bir tren, uzunluğu 3 km olan bir tüneli 12 dakikada geçtiğine göre, bu trenin saatteki hızı kaç kilometredir?

- A) 25 B) 50 C) 70 D) 85 E) 100

- 16.

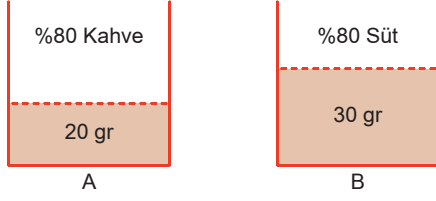


Şekildeki gibi bir pizza, 7 eş dilime ayrılmıştır.

Bir dilimin satıcıya maliyeti 3 TL olduğuna göre, bu pizzanın tamamının satışından %10 kâr edebilmek için pizzanın bir dilimi kaç TL'ye satılmalıdır?

- A) 3,1 B) 3,2 C) 3,3 D) 3,4 E) 3,5

17.

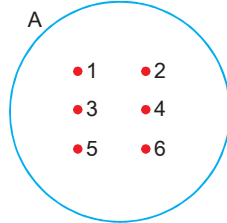


Süt ve kahve kullanılarak yukarıdaki gibi iki homojen karışım elde edilmiştir. A karışımının ağırlığı 20 gram ve kahve oranı %80, B karışımının ağırlığı 30 gram ve süt oranı %80'dir.

Buna göre, A ve B kaplarındakilerin karıştırılmasıyla elde edilen yeni karışımın kahve oranı % kaç olur?

- A) 32 B) 36 C) 40 D) 44 E) 48

18.



kümesinin alt kümelerinin kaç tanesinde, "2" bulunurken "5" bulunmaz?

- A) 32 B) 16 C) 8 D) 4 E) 2

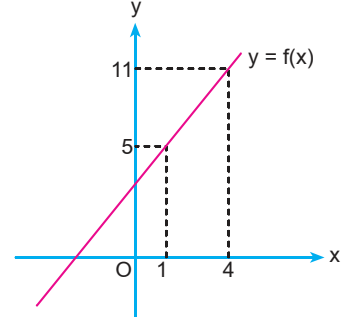
19.

$$f(x + 1) = 3x + 5$$

olduğuna göre, $f(2x)$ aşağıdakilerden hangisidir?

- A) $3x - 2$ B) $3x + 2$ C) $6x + 1$
D) $6x + 2$ E) $8x + 2$

20.



Yukarıda, $y = f(x)$ fonksiyonunun grafiği verilmiştir.

Buna göre, $f(7)$ değeri kaçtır?

- A) 9 B) 11 C) 13 D) 15 E) 17

21.

$$f(x) = 17^{x+2}$$

olduğuna göre, $f(2x)$ fonksiyonunun $f(x)$ türünden eşiti aşağıdakilerden hangisidir?

- A) $17 \cdot f(x)$ B) $17^2 \cdot f(x)$ C) $17^{f(x)}$
D) $\frac{f^2(x)}{17}$ E) $\frac{f^2(x)}{17^2}$

22. n pozitif bir tam sayıdır.

$$C\left(\begin{matrix} 12 \\ 4n+2 \end{matrix}\right) = C\left(\begin{matrix} 12 \\ 3n-4 \end{matrix}\right)$$

olduğuna göre, n'nin alabileceği değerler toplamı kaçtır?

- A) 8 B) 6 C) 4 D) 2 E) 1

23.



Bir zar ile bir madeni para birlikte havaya atılıyor. Buna göre, bu zarın 6 veya paranın yazı gelme olasılığı kaçtır?

- A) $\frac{1}{5}$ B) $\frac{1}{4}$ C) $\frac{3}{4}$ D) $\frac{5}{12}$ E) $\frac{7}{12}$

24.

$$2x^2 - 8x + n = 0$$

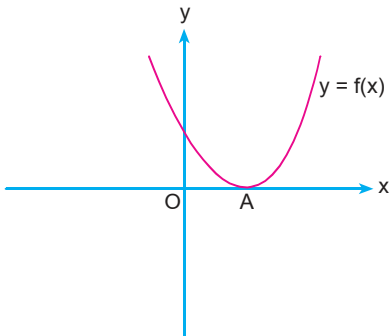
denkleminin kökleri x_1 ve x_2 'dir.

$$x_1^2 \cdot x_2 + x_1 \cdot x_2^2 = 12$$

olduğuna göre, n kaçtır?

- A) 6 B) 7 C) 8 D) 10 E) 12

25.



A noktası, x ekseninin üzerindeki hareketli bir nokta olmak üzere,

$$f(x) = x^2 - (m + 4)x + 16$$

parabolü x eksenine teğet olduğuna göre, m'nin alabileceği değerler toplamı kaçtır?

- A) -2 B) -4 C) -6
D) -8 E) -10

26.

$$P(x) + P(x - 2) = 4x + 10$$

olduğuna göre, $P(x - 3)$ polinomunun $x - 3$ ile bölümünden kalan kaçtır?

- A) 7 B) 6 C) 5 D) 3 E) 1

27.

$$a + c = b - c = 10$$

olduğuna göre, $a^2 + b^2 - 2c^2$ ifadesinin değeri kaçtır?

- A) 100 B) 125 C) 150 D) 175 E) 200

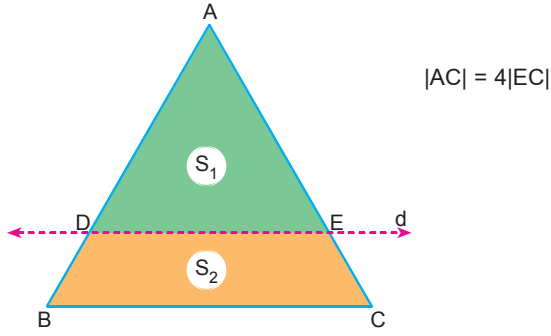
28.

$$\sqrt{2014^2 - 2018 \cdot 2010}$$

işleminin değeri kaçtır?

- A) 64 B) 48 C) 24 D) 16 E) 4

29.

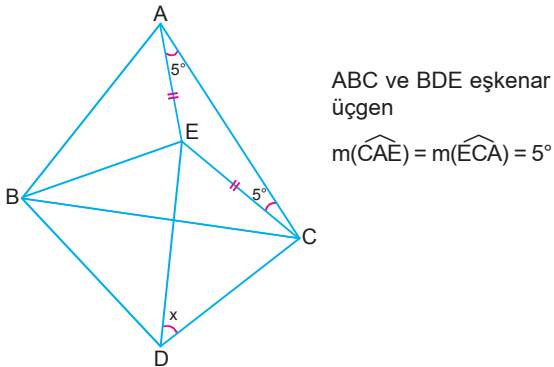


Üçgen şeklindeki bir karton, yukarıdaki gibi D ve E noktalarından, [BC]'ye paralel bir d doğrusu boyunca kesiliyor ve alanları S_1 ve S_2 olan iki parçaya ayrılıyor.

Buna göre, $\frac{S_1}{S_2}$ oranı kaçtır?

- A) $\frac{9}{7}$ B) $\frac{3}{4}$ C) $\frac{9}{16}$ D) $\frac{1}{2}$ E) $\frac{1}{4}$

30.



Buna göre, $m(\widehat{CDE}) = x$ kaç derecedir?

- A) 30 B) 35 C) 40 D) 45 E) 55

31.

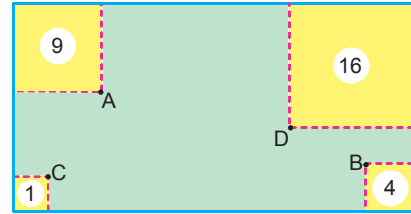
- ABCD yamuğunu $[AB] \parallel [DC]$ olacak şekilde çizelim.
- $[AD]$ kenarının orta noktasına E, $[BC]$ kenarının orta noktasına F diyelim.
- $[AB]$ kenarı üzerinde herhangi bir M noktası alalım ve MEF üçgenini oluşturalım.
- $\text{Alan}(\widehat{MEF}) = 12 \text{ cm}^2$

Bu bilgilere göre çizilen yamuğun alanı kaç cm^2 dir?

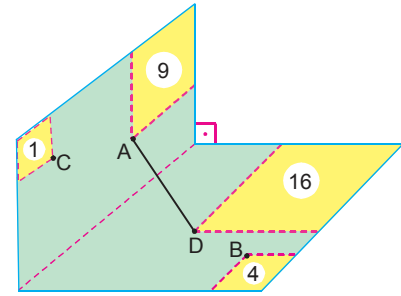
- A) 12 B) 16 C) 24 D) 36 E) 48

32.

Aşağıda, grafik tasarım ödevi için, Şekil I'deki alanı 112 birimkare olan dikdörtgen biçimindeki kartondan, kare biçimli parçalar çıkaran öğrencinin kestiği parçaların alanları verilmiştir.



Şekil I

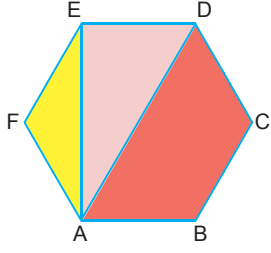


Şekil II

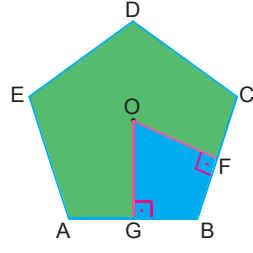
Şekil II'deki uzun kenarının tam ortasından katlanan kartondaki A ve D noktaları arasındaki uzaklık $\sqrt{26}$ birim olduğuna göre, $|BC|$ uzunluğu kaç birimdir?

- A) $\sqrt{62}$ B) $\sqrt{61}$ C) $2\sqrt{14}$ D) $2\sqrt{13}$ E) $4\sqrt{3}$

33.



Şekil I



Şekil II

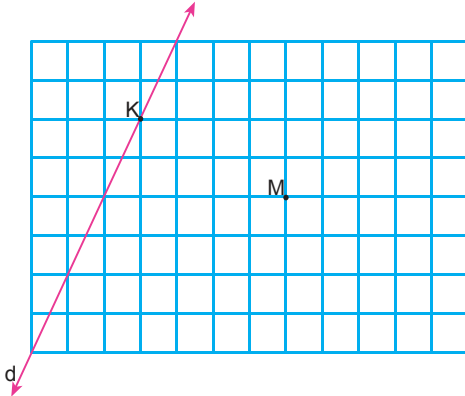
Yukarıdaki şekillerde, alanları eşit ABCDEF düzgün altıgeni ve ABCDE düzgün beşgeni verilmiştir. O noktası, düzgün beşgenin merkezidir.

[OG] ⊥ [AB] ve [OF] ⊥ [BC]

Buna göre, Şekil I'deki kırmızı alanın Şekil II'deki mavi alana oranı kaçtır?

- A) $\frac{15}{8}$ B) $\frac{15}{7}$ C) $\frac{30}{13}$ D) $\frac{5}{2}$ E) $\frac{5}{3}$

34.

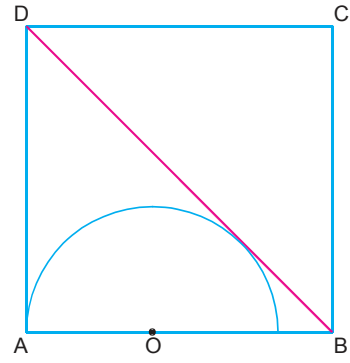


Yukarıdaki birimkareler üzerinde verilen d doğrusuna K noktasında teğet olacak şekilde bir M merkezli çember çiziliyor.

Buna göre, bu çemberin çevresi kaç π cm'dir?

- A) 3 B) $2\sqrt{5}$ C) 5 D) 6 E) $4\sqrt{5}$

35.

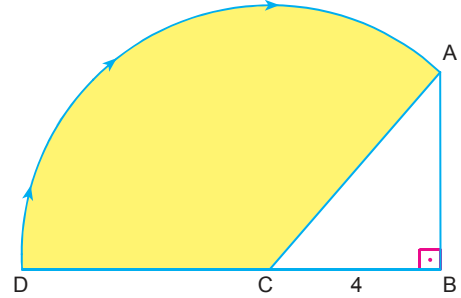


Şekilde ABCD kare ve O yarım çemberin merkezidir.

Buna göre, bu karenin bir kenarının çemberin yarıçapına oranı kaçtır?

- A) $\sqrt{2} - 1$ B) $\sqrt{2} + 1$ C) $2\sqrt{2} + 1$
D) $2\sqrt{2} + 2$ E) $\sqrt{2} + 4$

36.



ABC dik üçgen

[AB] ⊥ [BD]

|BC| = 4 cm

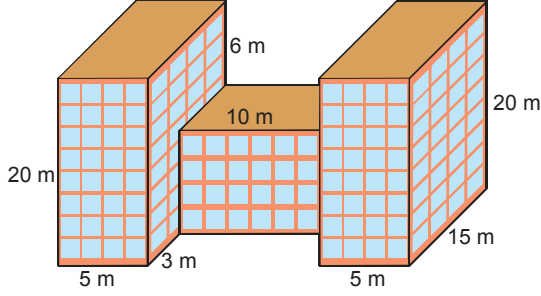
|BD| = 12 cm

Yukarıdaki şekilde [CD], C noktasının etrafında ve saat yönünde döndürüldüğünde D noktası, A noktasının üzerine gelmektedir.

Buna göre, [CD]'nin taradığı bölgenin alanı kaç cm^2 dir?

- A) $\frac{16\pi}{3}$ B) 12π C) 20π D) $\frac{64\pi}{3}$ E) 24π

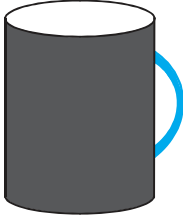
37. Bir okulun dış cephesi, kare cam bloklarla kaplanacaktır.



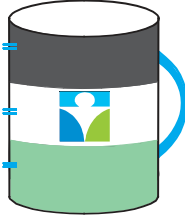
Bu okulun boyutları şekilde verildiğine göre, bu kaplama için alanı 1 m^2 olan cam bloklardan kaç tane gerekir?

- A) 1644 B) 1564 C) 1544 D) 1540 E) 1440

38. Çalışanlarına hediye vermek isteyen bir kurum, aşağıdaki gibi bir sürpriz hazırlamaktadır.



Şekil I



Şekil II

Şekil I'deki siyah renkli kupa bardağının taban çapı 12 cm ve yüksekliği 15 cm'dir. Bu kupaya sıcak su doldurulduğunda suyun seviyesince renklendiği görülmektedir.

Buna göre, bu kupa bardağının Şekil II'de verilen seviyede renklendirilebilmesi için kaç cm^3 lük suya ihtiyaç vardır?

- A) 390π B) 360π C) 350π D) 340π E) 320π

39. Analitik düzlemdeki $y = 2x + 1$ doğrusunun, x eksenini boyunca sağa doğru 2 birim ve y eksenini boyunca aşağıya doğru 1 birim ötelenmesiyle elde edilen d_1 doğrusunun eksenlerle oluşturduğu kapalı bölgenin alanı kaç birimkaredir?

- A) 2 B) $\frac{5}{2}$ C) 3 D) $\frac{7}{2}$ E) 4

40. Analitik düzlemde $k \in \mathbb{R}$ olmak üzere

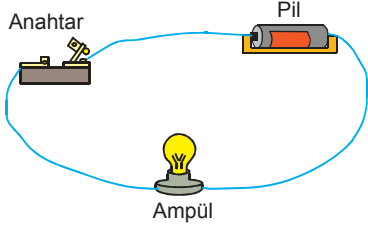
$A(3k^2 - 2, 6 - k^2)$ noktası verilmiştir.

Buna göre, A noktalarının geometrik yer denklemi aşağıdakilerden hangisidir?

- A) $x - 3y + 16 = 0$
 B) $3x + y - 16 = 0$
 C) $x + 3y + 16 = 0$
 D) $3x + y + 16 = 0$
 E) $x + 3y - 16 = 0$

1. Bu testte sırasıyla, Fizik (1 - 7), Kimya (8 - 14), Biyoloji (15 - 20) alanlarına ait toplam 20 soru vardır.
2. Cevaplarınızı, cevap kâğıdının **Fen Bilimleri Testi** için ayrılan kısmına işaretleyiniz.

1. Öğrencilerine şekildeki deney düzeneğini hazırlatan öğretmen, anahtar kapatıldığında lambanın yandığını gözlemliyor. Öğretmen anahtarı basılı tuttuğunda ampulün uzun süre ışık verdiği görülüyor. Bu sırada öğrencilerden biri, lambaya dokunduğunda elini hızla geriye çekiyor.



Bu deneyde fiziğin aşağıdaki alt dallarından hangisiyle ilgili bir veri **yoktur**?

- A) Optik
- B) Elektrik
- C) Mekanik
- D) Manyetizma
- E) Termodinamik

2. Evi deniz kenarına sıfır olan bir çift, yaz tatilinde bir haftalığına yüksek dağlık bir bölgeye tatile giderler. Burada yemek yaparken yemeğin geç piştiğini fark ederler. **Bu farklılığın nedeni aşağıdaki yargılardan hangisiyle açıklanmalıdır?**

- A) Açık hava basıncı daha düşük olduğu için su, erken kaynamaktadır.
- B) Açık hava basıncı daha düşük olduğu için su geç kaynamaktadır.
- C) Açık hava basıncı daha düşük olduğu için ateş, ısıtmamaktadır.
- D) Dağın tepesindeki hava daha serindir.
- E) Dağdaki hava daha sıcaktır.

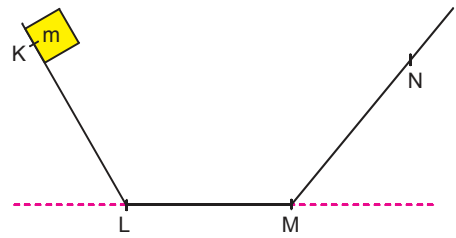
3. Özellikle birbirini takip eden sinyalizasyon kavşaklarındaki sürücülerin sürekli ve sık sık kırmızı ışığa yakalanmaları durumunun düzeltilmesi için oluşturulan koordine trafik sinyalizasyonuna genel olarak yeşil dalga koordinasyon sistemleri denir.

Buna göre, trafiğin yoğun olduğu bir şehirdeki yeşil dalga uygulanmasında;

- I. yolun uzunluğu,
 - II. hız sınırı,
 - III. trafik ışıkları arasındaki mesafe
- verilerinden hangileri bilinmelidir?**

- A) Yalnız I
- B) I ve II
- C) I ve III
- D) II ve III
- E) I, II ve III

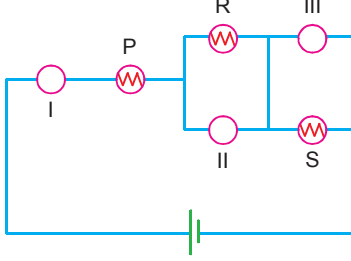
4. Sürtülmeli yüzeylerde hareket eden cisimlerin mekanik enerjisinde azalma gözlenir. Düşey kesiti aşağıda verilen KLMN yolunun yalnızca LM bölümü sürtülmelidir.



Buna göre, K noktasından serbest bırakılıp N'ye kadar çıkan m kütleli cismin KL, LM, MN aralıklarındaki kinetik enerjileri için aşağıdakilerin hangisinde verilenler söylenebilir?

- | | KL | LM | MN |
|----|-------|----------|----------|
| A) | Artar | Artar | Azalır |
| B) | Artar | Değişmez | Azalır |
| C) | Artar | Değişmez | Değişmez |
| D) | Artar | Azalır | Azalır |
| E) | Artar | Azalır | Değişmez |

5. Ampermetre, üzerinden akım geçen, devreye seri bağlanan devre elemanıdır. Voltmetre, üzerinden akım geçmeyen, devreye paralel bağlanan devre elemanıdır.



Şekildeki devrede P ve S lambaları ışık vermekteyken R lambası ışık vermiyor.

Buna göre bu devredeki I, II ve III numaralı yerlere sırasıyla hangi devre elemanları bağlanmıştır?

- A) Ampermetre – Ampermetre – Ampermetre
 B) Ampermetre – Ampermetre – Voltmetre
 C) Ampermetre – Voltmetre – Voltmetre
 D) Ampermetre – Voltmetre – Ampermetre
 E) Voltmetre – Ampermetre – Voltmetre
6. Cisimler, üzerlerine düşürülen ışınların yansıttığı ışığın renginde görülür.
Buna göre, üzerine beyaz ışık düşürülen bir cisim sadece mavi rengi yansıtmadığına göre, hangi renkte görülür?
- A) Kırmızı
 B) Yeşil
 C) Sarı
 D) Cyan
 E) Magenta

7. Depremler önlenemez doğa olaylarıdır. Bazı depremler can ve mal kaybına yol açacak büyüklükte olmaktadır. Türkiye ve Japonya, çok önemli deprem kuşağı üzerinde bulunmaktadır. Japonya'da depremin oluşma sıklığı, şiddeti ve deprem sonrası etkiler Türkiye'dekilerden daha büyük olmasına rağmen ülkemize göre daha az can ve mal kaybıyla bu depremleri atlatabilmektedir.
Bu daha az kaybın sebepleri;
- I. binalarda raylı sistem kullanılması,
 II. denizlere bariyer ve dalgakıran kurulması,
 III. deprem tatbikatlarıyla halkın bilgilendirilmesi
davranışlarından hangileri olabilir?
- A) Yalnız I
 B) I ve II
 C) I ve III
 D) II ve III
 E) I, II ve III

8. I. Saf madde olmaları
 II. Aynı cins taneciklerden oluşması
 III. Bileşenlerinin arasında sabit bir oran bulunması
Yukarıdakilerden hangileri element ve bileşikler için ortak özelliklerdir?

- A) Yalnız I
 B) I ve II
 C) I ve III
 D) II ve III
 E) I, II ve III

9. Periyodik cetvelde 3. periyot 2A grubunda bulunan X elementiyle ilgili,
 I. Elektron katman dizilimi 2) 8) 2) şeklindedir.
 II. Metalik özellik gösterir.
 III. Bileşiklerinde 2+ değerlik alır.
yargılarından hangileri doğrudur?

- A) Yalnız I
 B) I ve II
 C) I ve III
 D) II ve III
 E) I, II ve III

10. Aşağıdaki moleküllerden hangisinin Lewis elektron nokta yapısı yanlış verilmiştir?

($_1\text{H}$, $_6\text{C}$, $_7\text{N}$, $_8\text{O}$, $_{16}\text{S}$)

Molekül	Lewis elektron nokta yapısı
A) H_2O	
B) NH_3	
C) H_2S	$\text{H}-\text{S}-\text{H}$
D) CO_2	$\text{O}=\text{C}=\text{O}$
E) CH_4	

11. Tarihî eser olan heykeller, genellikle mermer adı verilen bir cins kayadan yapılmıştır. Mermer, kireç taşından (kalsiyum karbonattan) oluşmaktadır.

Normal yağmur, havadaki karbondioksit gazının bir miktarını emdiği için asidik özellik gösterir. Mermer gibi tarihî eserlerin üzerine normal yağmurun herhangi bir etkisi yoktur ancak asit yağmurları, mermerden yapılmış olan tarihî eserlerin yıpranıp aşınmasına neden olur. Asit yağmurlarına neden olan gazlar, genellikle fabrika bacaları ya da fosil yakıtların kullanılmasıyla açığa çıkan gazlardır.

Buna göre;

- I. Azot dioksit (NO_2),
- II. Kükürt dioksit (SO_2),
- III. Kükürt trioksit (SO_3)

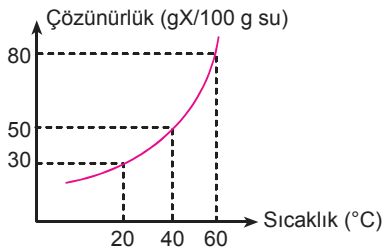
gazlarından hangileri asit yağmurlarına neden olur?

- A) Yalnız III B) I ve II C) I ve III
D) II ve III E) I, II ve III

12. Organik ve inorganik bileşiklerle ilgili aşağıdaki ifadelerden hangisi **yanlıştır**?

- A) Karbon elementinin dört bağ yapması nedeniyle organik bileşiklerin sayısı, inorganik bileşiklere göre çok fazladır.
- B) İnorganik bileşiklerden olan tuzların, oda koşullarındaki fiziksel hâli katıdır.
- C) Organik bileşiklerden olan parafinler (alkanlar), oda sıcaklığında katı, sıvı veya gaz hâlinde olabilir.
- D) Organik bileşiklerden olan karboksilli asitlerin katıları ve sıvıları elektrik akımını iletir.
- E) Oksit adı verilen inorganik bileşikler asidik, bazik, nötr veya amfoter özellik gösterebilir.

13. Saf bir X tuzunun saf sudaki çözünürlüğünün sıcaklıkla değişimi aşağıdaki grafikte gösterilmiştir.



Bu tuzla hazırlanan 60°C sıcaklıktaki 360 gram doymun çözelti, 40°C sıcaklığa kadar soğutuluyor.

Buna göre, dibe çöken katıyı çözmek için en az kaç gram su gereklidir?

- A) 100 B) 120 C) 180 D) 200 E) 240

14. Aşağıdaki maddelerden hangisi moleküler katılardan biri **değildir**?

- A) $\text{NaCl}_{(k)}$ B) $\text{C}_6\text{H}_{12}\text{O}_{6(k)}$ C) $\text{CO}_{2(k)}$
D) $\text{H}_2\text{O}_{(k)}$ E) $\text{C}_3\text{H}_{8(k)}$

15. Bir bakteri hücresinde gerçekleşen hem aktif taşıma hem de basit difüzyonda;

- I. ATP'nin harcanması,
- II. taşıyıcı protein ve enzim kullanılması,
- III. monomerlerin taşınması

durumlarından hangileri görülür?

- A) Yalnız I B) Yalnız II C) Yalnız III
D) I ve III E) II ve III

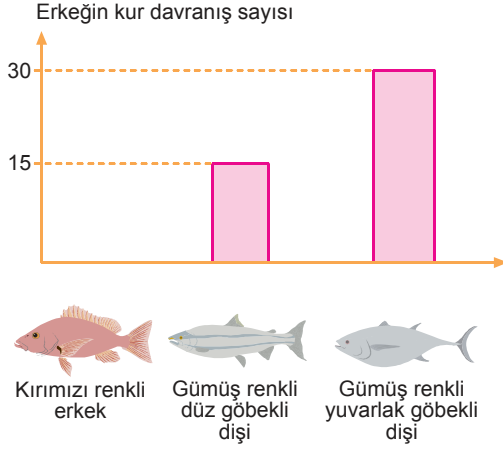
16. Aşağıda, diploit hücrelerden haploit hücrelerin oluşması sırasındaki bazı olaylar numaralandırılarak verilmiştir.

- I. n kromozumlu 4 hücrenin oluşması
- II. Crossing overin gerçekleşmesi
- III. DNA'nın replikasyonu
- IV. Homolog kromozomların ayrılması

Bu olayların meydana geliş sırası aşağıdakilerin hangisinde doğru belirtilmiştir?

- A) I - II - III - IV
B) I - IV - II - III
C) II - III - IV - I
D) III - II - IV - I
E) III - IV - II - I

17. Aşağıdaki grafikte, erkek dikenli balığın; kırmızı renkli erkek, gümüş renkli düz göbekli dişi ve gümüş renkli yuvarlak göbekli dişiye gösterdiği kur davranışlarının sayısı gösterilmiştir.



Bu verilere göre,

- Erkek dikenli balık, erkek dikenli balığa kur davranışı sergiler mi?
- Erkek dikenli balık, gümüş renkli dişilere kur davranışı sergiler mi?
- Erkek dikenli balık, gümüş renkli yuvarlak göbekli dikenli balığa daha çok kur davranışı mı sergiler?

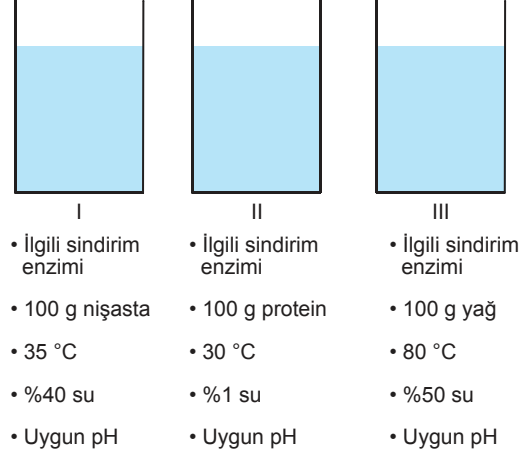
sorularından hangilerinin cevabı "hayır" olmalıdır?

- A) Yalnız I B) Yalnız III C) I ve II
D) I ve III E) II ve III

18. İnsanın ağız ve burnu çevresindeki hücrelerin içinde iki sayısını artıran Herpes (uçuk) virüsü, aşağıdakilerden hangisini gerçekleştirmez?

- Ribozomlarıyla protein sentezlenmeyi
- İhtiyaç duyduğu enerjiyi hücreye sentezletmeyi
- Replikasyonu gerçekleştirirken hücrenin nükleotitlerini kullanmayı
- Yeni oluşturduğu virüslerin kılıfını hücreye sentezletmeyi
- Sayısını artırarak hücreyi parçalamayı

19. Aşağıda bazı organik bileşiklerinin hangi koşullarda sindirildiğini gözlemek amacıyla oluşturulan I, II ve III numaralı deney düzenekleri gösterilmiştir.



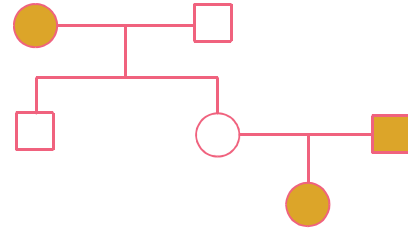
Bu deney düzenekleriyle ilgili,

- Kaplara asit ayracı damlatıldığında kapların hiçbirinde renk değişimi gözlenmez.
- I. kaptaki sindirim gerçekleşirken diğer kaplarda sindirim gerçekleşmez.
- II. kaptaki su oranı ve III. kaptaki sıcaklık değeri, ilgili tepkimelerin gerçekleşmesini olumsuz etkilemiştir.

yargılarından hangileri doğrudur?

- A) Yalnız I B) Yalnız II C) Yalnız III
D) I ve II E) I, II ve III

20. Aşağıdaki soyağacında, belli bir özelliği gösterilen bireyler koyu renkle gösterilmiştir.



Bu özelliğin ortaya çıkmasına aşağıdaki genlerden hangisinin neden olduğu söylenemez?

- A kan grubuna neden olan
- X kromozomunda bulunan çekinik
- Otozomlarda bulunan çekinik
- Otozomlarda bulunan baskın
- Rh+ kan grubuna neden olan