

# LİSELERE GEÇİŞ SİSTEMİ DENEME SINAVI - 3



[www.hatayegitim.com](http://www.hatayegitim.com)

**Bu deneme sınavı, Hatay İl Milli Eğitim Müdürlüğü  
ARGE birimi tarafından,  
Simya Eğitim Kurumları Öğretmenleri ile**

|   |                           |
|---|---------------------------|
| <b>Matematik Öğretmeni</b>                    | <b>Abdurrahim ÖZÇELİK</b> |
| <b>Türkçe Öğretmeni</b>                       | <b>Meltem BİR</b>         |
| <b>Fen Bilgisi Öğretmeni</b>                  | <b>Maria Yeliz BALLAR</b> |
| <b>Sosyal Bilgiler Öğretmeni</b>              | <b>Sidret DENİZ ÖZKAN</b> |
| <b>İngilizce Öğretmeni</b>                    | <b>Ayşe KAŞGÖZ</b>        |
| <b>Din Kültürü ve Ahlak Bilgisi Öğretmeni</b> | <b>Fevzi GÜVEN</b>        |

**Simya Yayınları Yayın Koordinatörü**

**Can KASAPOĞLU'nun**

**Katkılarıyla hazırlanmıştır.**

**Emeği geçen herkese teşekkür ederiz.**

1. Bu testte sırasıyla, Türkçe (1 - 20), T.C. İnkılap Tarihi ve Atatürkçülük (21 - 30), Din Kültürü ve Ahlak Bilgisi (31 - 40), İngilizce (41 - 50) alanlarına ait toplam 50 soru vardır.
2. Cevaplarınızı, cevap kâğıdının **Sözel Bölüm** için ayrılan kısmına işaretleyiniz.

1. Aşağıdaki cümlelerin hangisinde mecaz anlamı bir sözcük vardır?

- A) Gerekli kaynağı bulamayınca planlarını askıya aldı.  
 B) Eskiden komşular birbirini tanırdı.  
 C) Bazı madenler, yerin bin metre altından çıkarılır.  
 D) İnsan, aynı anda birçok duyguyu hissedebilir.

2. Kurtuluş Savaşı'nda Anadolu insanı bitkindi, yoksuldu, düzenli bir ordusu yoktu. Halk, Atatürk'ün önderliğinde tüm bu zorlukların altından kalktı.

Aşağıdaki sözcüklerden hangisi, bu metindeki altı çizili sözcüklerden herhangi birinin eş anlamı değildir?

- A) Muntazam B) Liderlik C) Mesele D) Yorgun

3. Büyük bir memleket sevdalısı olan şairimiz, kendindeki memleket sevdasını anlatmaya yüreğinin ve kalmasının yetmemesinden korktuğunu söylemiştir.

Bu cümledeki altı çizili söz grubunun anlamı aşağıdakilerden hangisidir?

- A) Yersiz sözcükler kullanmak  
 B) Duygularını anlatmada yetersiz kalmak  
 C) Zamanla olgunlaşacağına inanmak  
 D) Kendini yetiştirmesi gerektiğini düşünmek

4. Öykülerinden çok tiyatro eserleriyle tanınan yazarımızın İki Akıllı Adam adlı eseri, uzun bir aradan sonra Ankaralı seyircilerle tekrar buluştu.

Bu cümleden aşağıdaki yargılardan hangisi kesin olarak çıkarılır?

- A) Yazarın bütün eserleri çok beğenilmiştir.  
 B) Yazarın son eseri İki Akıllı Adam'dır.  
 C) İki Akıllı Adam oyunu, Ankara dışında da sahnelenmiştir.  
 D) Yazarın bu eseri, Ankara'da daha önce de sahnelenmiştir.

5. Aşağıdaki cümlelerden hangisi yay ayrıç içinde verilen kavrama örnek oluşturmamıştır?

- A) Bu yaz Karadeniz turuna çıkmayı planlıyoruz. (Tasarı)  
 B) Gezi yazıları, okurun ilgisini çekebilecek şekilde yazılmalıdır. (Eleştiri)  
 C) İhtiyacı olanlara yardımcı olman, güzel bir davranış. (Beğeni)  
 D) Belirlenen zamana kadar işlerin yetişmesini umuyorum. (Beklenti)

6. Teknoloji, insanın hayal gücüyle sınırlıdır.

Aşağıdaki cümlelerden hangisi bu cümleyle anlamca aynı doğrultudadır?

- A) Hayalleri gerçekleştirecek imkân yoksa hayal kurmak gereksizdir.  
 B) Hiç hayal kurmamış olanlar, hiç hayal kırıklığı yaşamamış olanlardır.  
 C) Hayaller, teknolojinin geldiği noktayı belirler.  
 D) Teknolojinin ulaştığı seviye, hayal gücü ve bilgiyle doğru orantılıdır.

7. (1) Ardıç, doğadaki birçok olumsuz duruma karşı dayanıklılık gösteren bir ağaç türüdür. (2) Yaygın kök sistemleri sayesinde erozyonu önlemede de faydalıdır. (3) Görünümüyle çalılı andıran ardıç; çürümeye, kurtlanmaya ve suya dayanıklıdır. (4) Hayvanların otlatılması, aşırı kesim yapılması yüzünden yok olma tehlikesiyle karşı karşıya kalan bu ağaç türü, koruma altına alınsa da giderek azalmaktadır.

Bu metindeki numaralanmış cümlelerin anlam özelliğiyle ilgili aşağıdaki ifadelerden hangisi yanlıştır?

- A) 1. cümlede, ardıç ağacının tanımı yapılmıştır.  
 B) 2. cümlede, amaç-sonuç ilgisi vardır.  
 C) 3. cümledeki bir kavram, başka bir kavrama benzetilmiştir.  
 D) 4. cümlede, neden ve koşul ilgisi bir arada verilmiştir.

8. Bir baba, son günlerinde hasta yatağında beş oğlunu yanına çağırır. Onlardan aynı boyda ve aynı kalınlıkta ikişer sopa kesip getirmelerini ister. Oğullar sopaları getirince baba, "Sopalarınızın birer tanesini bana verin, diğeri sizde kalsın." der. Oğullarına ellerindeki sopaları kırmalarını söyler. Oğullar, ellerindeki sopaları kolayca kırarlar. Kalan sopaları bir araya bağlayan baba, oğullarından bunu kırmalarını ister. Ancak bu sopaları hiçbiri kıramaz. "Görüyorsunuz!" der adam. "Tek sopayı hepiniz kolaylıkla kırdınız. Ama beşi bir arada bağlı sopaları hiçbiriniz kıramadınız. Siz de tek olursanız sizi kolayca alt ederler. Ama beşiniz birlikte, birbirinize bağlı ve destek olursanız sizi kimse yenemez."

**Bu anlatım, aşağıdaki atasözlerinden hangisinin açıklaması olabilir?**

- A) Birlikten kuvvet doğar.
- B) Dost, kara günde belli olur.
- C) Acı patlıcanı kırağı çalmaz.
- D) Aklın yolu birdir.

9. Aşağıdaki dizelerin hangisinde kişileştirme vardır?

- A) Tabiat, bir bembeyaz gelinlik giymiş gibi  
Yüzüme kar yağıyor sanki elinmiş gibi
- B) Bu akşam sonbahar ne kadar serin  
Geceyi hasretle bekliyor zaman
- C) Karşı dalgalarda tutuşmuş gibi gül bahçeleri  
Koyu bir kırmızılık gökten ayırmakta yeri
- D) Gözlerimde parıltısı bakır bir tasın  
Kulaklarım komşuların ayak sesinde

10. Vücudumuzdaki fizyolojik, psikolojik ve davranışsal birçok sürecin düzeni, doğal aydınlık-karanlık döngüsüne bağlıdır. Nabız ve tansiyon gün içinde yükselirken gece saatlerinde düşer. Sabah saat dokuz sıraları, en etkili çalışma saatimizken gecenin birinde verimliliğimiz ve dikkatimiz en alt düzeydedir. Yaklaşık yirmi dört saatlik zaman aralıklarını takip eden bu süreçleri, vücudumuzun biyolojik saati düzenler.

**Bu metinden aşağıdaki yargılardan hangisi çıkarılamaz?**

- A) Vücudun gündüz ve gecede dengesi eşit değildir.
- B) Güneş, vücudun biyolojik saati üzerinde etkilidir.
- C) Her vücudun biyolojik saat dengesi birbirinden farklılık gösterir.
- D) Biyolojik saat, vücudun bir gün içerisindeki hareket ve tepkilerini belirler.

11. Çocukluk dönemim, 60'ların başına denk geliyor. Uzağa yolculuk, Avrupa'da yeni yeni konuşılmaya başlamıştı. Benim günlük hayatımdan çok uzaktı. Her erkek çocuk uçmakla ilgilenir. Tabii ki o zaman uçak uçurmak, çok maliyetli bir şeydi. Benim dünyamın dışında bir şeydi. Hiçbir zaman astronot olacağımı hayal etmedim fakat bilimle ilgileniyordum, meraklı bir çocuktum. İlkokuldan sonra bilimle ilgili bir eğitim almaya karar verdim. 80'lerin sonunda her şey netleşti. Almanlar uzaya ilk yolculuklarını yapmaya başladı. "Ben de bunu yapacağım. Benim için doğru iş budur." dedim. Uzay ve bilim, benim için ideal birleşimdi. Böylece astronot olmaya karar verdim.

**Bu metin aşağıdaki sorulardan hangisinin cevabı niteliğindedir?**

- A) Mesleğinizin en zevkli yanları nelerdir?
- B) Uzaya gönderilmek için gerekli olan eğitim, ne kadar sürüyor?
- C) Üniversitede uzay teknolojileri alanında eğitim alan öğrenciler, hangi alanlarda çalışabiliyor?
- D) Çocukluk hayallerinizle bugün bulduğunuz yer örtüşüyor mu?

12. Bir okulun kütüphane, laboratuvar ve seminer salonunda Azra, Berra, Beren, Umut, Koray, Alperen adlı öğrenciler görevlidir. Her birimde, aynı anda birer öğrenci, sabah ve öğleden sonra olmak üzere görev yapmaktadır. Öğrenciler ve görev yerleriyle ilgili olarak bilinenler şunlardır:

- Azra, kütüphanede görevlidir.
- Berra ile Azra, aynı zaman diliminde görev yapmaktadır.
- Koray'ın görevi, Berra'ninkinden sonra başlamaktadır.
- Alperen, laboratuvarında Beren'den sonra görev almaktadır.

**Bu bilgilere göre, aşağıdaki değerlendirmelerden hangisi kesinlikle yanlıştır?**

- A) Umut, sabah saatlerinde görevlidir.
- B) Koray, kütüphanede görevlidir.
- C) Berra, seminer salonunda görevlidir.
- D) Alperen, öğleden sonra görevlidir.

13, 14, 15 ve 16. soruları aşağıdaki metne göre cevaplayınız.

Güney Yarım Küre'nin en güneyinde, Avrupa kıtasının yaklaşık 1,5 katı büyüklüğündeki, kimseye ait olmayan buzlar diyarı Antarktika; Uranüs gezegeninden bile sonra keşfedilmiştir. Kesin keşfi 1840 yılında gerçekleşmiştir. O günden bu yana birçok ülke, bölgede söz sahibi olabilmenin yollarını aramaktadır. Onlarca olağanüstü özelliği olan Antarktika kıtası, gezegenimizde uğruna kan dökülmemiş yegâne topraklardır. Bu topraklar, dünyanın en soğuk bölgesidir. Kış aylarında -70 derece olup kaydedilen en düşük sıcaklık -89,2 derecedir. Yeryüzünün en fırtınalı iklimine sahiptir. Buz kütlesi dünyadaki buzların %92'sini oluşturur. Kıtanın sadece %1'inde buz oluşumu bulunmamaktadır. Dünyanın en büyük tatlı su rezervine sahip olup aynı zamanda dünyanın en kurak -Kıtanın bazı yerlerine 2 milyon yıldır yağış gerçekleşmemiştir- yeridir. Buz kalınlığı 4.335 metreyi bulur. Antarktika'da hükümet yoktur. Arjantin, Avustralya, Şili, Fransa, Norveç, Yeni Zelanda ve İngiltere başta olmak üzere birçok ülke bölgede hak iddia etmiştir. Yeni Zelanda, 1956 yılında kıtanın dünya toprağı olarak kabul edilmesi önerisinde bulunmuştur. Bu öneri kabul görmüş, Antarktika'nın tarafsız bir alan olduğu öngörüsü kabul görmüştür. Kıtanın statüsü, 1959 Antarktik Antlaşma ve diğer ilgili kabullerle Antarktik Antlaşma Sistemi olarak adlandırılıp düzenlenmiştir. Yerel nüfusu yoktur ancak birçok ülke burada araştırma istasyonu kurmuştur. Kıta ve etrafındaki adalarda, kış aylarında 1.000, yaz aylarında 5.000 görevli ikâmet etmektedir. Ayrıca, turistik amaçla da ziyaretçi almaktadır.

Ülkemiz de Antarktika'da varlık göstermek için girişimlerde bulunmuştur. Birçok çalışmanın neticesinde, İstanbul Teknik Üniversitesi Kutup Araştırma Merkezi kurulmuştur. Bu kuruluş, 17 Ocak 2015 tarihinde Resmî Gazete'de yayımlanarak resmî bir kurul olarak kabul edilmiştir. Burada bitki örtüsü son derece sınırlıdır, hiç çiçek açmaz. Dünyada sürüngenlerin ve sivrisineklerin yaşamadığı tek yer, Antarktika'dır. Bahar güneşinin gelmesiyle her yıl buzulların bir kısmı eriyip kırılmaya başlar. Normalde Mayıs ayında başlayan kırılmalar, küresel ısınmanın artmasıyla 2016 yılında Nisan ayının ortasında başlamıştır.

**13. Bu metne göre, Antarktika'yla ilgili,**

1. Bir devlet olmadığı için halkı da yoktur.
2. Buradan daha soğuk bir bölge bulunmamaktadır.
3. Kıtaların en geç keşfedilenidir.
4. Hiçbir hayvan türü barınmamaktadır.

**yargılarından hangileri kesinlikle doğrudur?**

- |           |           |
|-----------|-----------|
| A) 1 ve 2 | B) 1 ve 3 |
| C) 2 ve 3 | D) 3 ve 4 |

**14. Bu metinde Antarktika'yla ilgili olarak aşağıdaki-lerin hangisine değinilmemiştir?**

- A) Hiçbir ülkeye bağlı olmadığına
- B) Küresel ısınmanın etkilerinin görüldüğüne
- C) Türkiye'ye ait bir kuruluşun da bulunduğu
- D) Canlı yaşamının olanaksız olduğuna

**15. Bu metnin altı çizili bölümündeki kısa çizginin kullanım gerekçesi aşağıdakilerden hangisidir?**

- A) Arasında, ve, ile, ila anlamlarını vermek için sözcükler veya sayılar arasında kullanmak
- B) Cümle içindeki ara sözleri veya ara cümleleri ayırmak için ara sözlerin veya ara cümlelerin başında ve sonunda kullanmak
- C) Sıralı cümleleri birbirinden ayırmak
- D) Cümle içindeki virgüllerle ayrılmış tür veya takımları birbirinden ayırmak

**16. Bu metindeki yazım yanlışlığı aşağıdaki değişikliklerden hangisiyle giderilebilir?**

- A) Yarım küre sözcüğü bitişik yazılarak
- B) Antarktika kıtası büyük harfle yazılarak
- C) 17 Ocak 2015 tarihindeki ay bildiren sözcük küçük harfle başlatılarak
- D) Mayıs sözcüğü küçük harfle başlatılarak

**17. Aşağıdaki metinlerden hangisinin anlatım tekniği diğerlerinden farklıdır?**

- A) Bir saat kadar, yüksek tavanlı bir handa dinlendik. Bütün bir gecenin ve günün yorgunluğunu unutarak sohbet etmeye, bir yandan da bir şeyler yemeye başladık.
- B) Saatler ilerledikçe yollara mahzun bir ıssızlık çöktü. Uzaktaki kuru ağaçlardan başka bir şey görünmüyordu.
- C) Ova güneşliydi ve dalgasız bir denizden daha düzdü. Rüzgârların oluşturduğu toz tepcikleri burada yoktu.
- D) Güneş'in son ışıkları, minarelerden inip batıya çekiliyordu. Tahta bir köprünün korkuluğu, belli belirsiz gölgelere dönüşüyordu.

18.

K

Öte yandan uyku olmadığında da bu işlevlerin hiçbiri tamamen başarısızlığa uğramıyor.

L

Son yıllarda yapılan araştırmalarla uykuya neden ihtiyaç duyduğumuz sorusuna az da olsa açıklama getirildi.

M

Bu durumda uykunun, bu sistemler için mutlak bir gereklilik olmaktan çok bu sistem bunların performansını iyileştirici bir etkisinin olduğu anlaşılıyor.

N

Uyku; bağışıklık sisteminin iç işleyişinden sağlıklı hormon dengesine, duygusal ve ruhsal sağlık durumundan öğrenme ve hafızaya kadar çok sayıdaki biyolojik sürecin en üst düzeyde çalışması için gereklidir.

**Harflerle belirtilmiş bu cümlelerle anlamlı bir metin oluşturulması için doğru sıralama aşağıdaki lerin hangisinde belirtildiği gibi olmalıdır?**

- A) K - M - N - L                      B) L - N - K - M  
C) M - L - K - N                      D) N - K - M - L

19. (1) En çok ilgi çeken tablolarından biri Mona Lisa'dır. (2) Birçok insan, bu ilginin nedenini, Mona Lisa'nın gizemli gülüşü olarak belirtir. (3) Tablo dikkatli incelendiğinde ise bu gülüşün gerçek olmadığı görülür. (4) Gizemli gülüş, bakış açısına göre mutluluğu veya üzüntüyü yansıtır.

**Bu metindeki numaralanmış cümlelerin özellikleriyle ilgili aşağıdaki ifadelerden hangisi yanlıştır?**

- A) 1. cümle, özne ve yüklemden oluşmuştur.  
B) 2. cümlede, tüm fiilimsi türlerinin örneği bulunmaktadır.  
C) 3. cümle, edilgen ve geçişsiz çatılıdır.  
D) 4. cümle kurallı, olumlu bir cümledir.

20.

Huma kuşu, kökeni Eski Türklerle kadar dayanan, binlerce yıldır efsanelerde varlığını sürdüren bir kuştur. Bu kuşla ilgili farklı Türk boylarının farklı yorumları olsa da ortak inanış, konduğu yere mutluluk ve huzur getirdiği yönündedir. Efsanelere göre, huma kuşunun canlı olarak görülmesi mümkün değildir. Görülemeyecek kadar yükseklerde uçan huma kuşunun, ayaklarının olmadığını söyleyen efsaneler bile mevcuttur. İnanışlara göre, huma kuşunun gölgesine denk gelen kişi padişah olur, o devlet refaha erer ve güçlenir. Bu inanışlar sebebiyle huma kuşu "devlet kuşu" veya "talih kuşu" gibi isimlerle de anılır. Bu tabirler de günümüze kadar varlığını devam ettirmiştir. Birçok Anadolu türkülünde, İran Havayollarının armasında, Özbekistan'ın devlet armasında bulunan huma kuşu figürleri bu efsanenin gerçek hayata geçirilmiş hâlidir.

Anka kuşu, ismi masalları süslemiş bir kuş çeşidi olarak bilinmektedir. Anka, yüzyıllardır farklı iklimlerde ve kültürlerde değişik adlarla anılmaktadır. Latince'de Phoenix adıyla anılan Anka kuşu, Arapçada Anka adı ile bilinir. Pek çok değişik kültürlerin efsanelerinden günümüze gelen ve "Zümrüdüanka" adı ile de anılan bu kuşun milattan önceki zamanlarda var olduğu sonradan neslinin tükendiği kabul edilmektedir. Anka kuşunun ömrünün çok uzun olduğu, kartaldan daha iri olduğu, ateş kırmızısı bir renge ve parlak tüylere sahip olduğu söylenir. Ateşle yeniden hayat bulduğu yönündeki inanışla pek çok kültürde oldukça büyük bir yer tutan Anka kuşu, günümüzde yeniden hayat bulmanın ve doğuşun simgesi olarak kabul edilmektedir.

**Aşağıdakilerden hangisi bu metinlerde hakkında bilgi verilen kuşların ortak özelliklerinden biri değildir?**

- A) Sembolik anlamlarının bulunması  
B) Birden çok isimle bilinmeleri  
C) Soylarının tükenmiş olması  
D) Efsanelere konu olmaları

21. "Ağır ve kati bir kararın doğruluğuna inanmak için vaziyeti her köşesinden değerlendirmek lazımdır."

**Mustafa Kemal'in bu sözünde, aşağıdakilerden hangisi vurgulanmıştır?**

- A) Çok yönlülük
- B) Barışseverlik
- C) İnsan ve insanlık sevgisi
- D) İleri görüşlülük

22. Hilal, 16 Mayıs 1919'da, İngiltere'nin Dışişleri Bakanlığına bir mektup göndererek Batı Anadolu'daki bir şehrin işgalini protesto etti. Şehirdeki nüfus çoğunluğunun Türklerde olduğunu vurguladı. İşgalcilerin bir iki saat içinde bine yakın insanı vahşice öldürmesini kınadı. Türk milletinin, katledilenler arasında yer alan Hasan Tahsin'i onurla anacağını da sözlerine ekledi.

**Hilal'in bu mektubunda aşağıdaki şehirlerden hangisinin işgalini protesto ettiği söylenebilir?**

- A) Aydın
- B) Antep
- C) İzmir
- D) Samsun

23. Osmanlı Mebuslar Meclisinin benimsediği Misakı-millî'de, "Her devlet gibi bizim de tam bağımsızlığa ve serbestliğe ihtiyacımız vardır. Bu yaşamımızın ve geleceğimizin esasıdır, bu nedenle siyasi, adli ve mali gelişmemizi önleyecek sınırlamalara karşıyız." denilmiştir.

**Bu ifadeyle aşağıdakilerden hangisi savunulmaktadır?**

- A) Azınlık haklarının gözetilmesi
- B) Kapitülasyonların kaldırılması
- C) Savaş durumuna son verilmesi
- D) Boğazların statüsü

24. Kütahya-Eskişehir muharebelerinin ardından yayımlanan Tekâlifimillîye Emirleriyle Türk halkı, Kurtuluş Savaşı'na canıyla olduğu gibi, malıyla da ortak edilmiştir.

**Bu emirlerin yayımlanmasında;**

- I. bağımsızlık hedefine ulaşmak,
- II. düzenli orduyu güçlendirmek,
- III. Millî Mücadele'yi başarıya ulaştırmak

**amaçlarından hangilerinin etkili olduğu savunulabilir?**

- A) I ve II
- B) I ve III
- C) II ve III
- D) I, II ve III



25. • Cumhuriyetin ilanı  
• Halkevlerinin açılması  
• Yeni Türk harflerinin kabulü  
• Kabotaj Kanunu'nun kabulü

**Cumhuriyet Dönemi'nde gerçekleştirilen bu inkılaplar aşağıdaki alanlardan hangisiyle ilişkilendirilemez?**

- A) Askerlik  
B) Siyaset  
C) Eğitim  
D) Ekonomi

26. Kadınlara oy kullanma hakkı ilk kez Yeni Zelanda'da 1893'te tanınmıştır. Bu hak İngiltere'de 1928, Fransa'da 1944, Yunanistan'da 1952'de, İsviçre'de 1969'da verilmiştir. Türk kadını 1934 yılından itibaren milletvekili seçme ve seçilme hakkını elde etmiştir.

**Bu bilgilerden;**

- I. kadınlara siyasal hakların XIX. yüzyıldan itibaren verilmeye başlandığı,  
II. Türkiye'de Medeni Kanun'un kabulüyle kadın erkek arasında tam bir eşitliğin sağlandığı,  
III. Avrupa'da kadınlara yönelik hakların II. Dünya Savaşı sonrasında verilmeye başlandığı,  
IV. Türkiye Cumhuriyeti'nin kadınlara parlamento girmeye hakkını birçok Avrupa ülkesinden önce tanıdığı

**çıkarımlarından hangilerine ulaşamaz?**

- A) Yalnız II  
B) Yalnız IV  
C) II ve III  
D) II ve IV

27. "Yıl, 1923 aylardan Temmuz. Yıkık, virane ve harap olmuş; ekonomik ve sosyal sıkıntıların yaşandığı bir ülkedeydi Türkiye. Devlet, bütün sıkıntılara katlanılarak kurulmuştu ama yol, köprü, baraj, fabrika, hastane, demir yolu daha neler neler ihtiyaçtı ki... Özel teşebbüs teşvik edilerek yatırım yapılması için büyük kolaylıklar sağlandı ama sermaye yetersizliği gibi nedenlerle bu konuda amaca ulaşamadı... Ne yapalım devlet, güçlü ve çağdaş olabilmek için halkın ihtiyaçlarını karşılayabilmek için zorunlu olarak bu politikayı izlemek durumunda kaldı."

**Bu konuşmada;**

- I. cumhuriyetçilik,  
II. laiklik,  
III. milliyetçilik,  
IV. devletçilik

**ilkelerinden hangileri vurgulanmaktadır?**

- A) Yalnız I  
B) Yalnız IV  
C) I ve III  
D) II ve IV



28. Osmanlı Devleti'nde günlük hayatla ilgili işlemler İslam hukuk sistemine göre düzenlenmekteydi. Tanzimat'tan sonra medeni hukukla ilgili kurallar Mecelle'de toplanmıştır. 1926'da İsviçre Medeni Kanunu örnek alınarak oluşturulan Türk Medeni Kanunu yürürlüğe konulmuştur.

**Bu bilgilere göre Türk Medeni Kanunu'nun kabul edilmesi aşağıdaki Atatürk ilkelerinden hangisinin doğrudan gereği olan bir uygulamadır?**

- A) Laiklik  
B) Milliyetçilik  
C) Cumhuriyetçilik  
D) Halkçılık

29. "... Başka devletlerle askerî ittifaklardan ve bağlantılardan kaçınmak... Çünkü her ittifak, aleyhine kurulduğu devlet veya devletlerde şüphe, rahatsızlık ve güvensizliğe yol açar. Karşı ittifakları doğurur. Bu durum, Türkiye'nin barışçıl dış politika ilkelerine aykırıdır."

**Aptülahat Akşin'in, Atatürk'ün Dış Politika İlkeleri ve Diplomasisi adlı eserinden yapılan bu alıntıda aşağıdaki sorulardan hangisi cevaplanmaktadır?**

- A) Türkiye'nin Milletler Cemiyetine üye olmasının amacı nedir?  
B) Türkiye dünya barışına katkıda bulunmak amacıyla hangi oluşumlara katılmıştır?  
C) Türkiye, Hatay'ın ana vatana katılma sürecinde hangi politikaları izlemiştir?  
D) Türkiye'nin uluslararası ittifaklardan uzak durmasının temel nedeni nedir?

30. İkinci Dünya Savaşı'na katılmamasına rağmen Türkiye, savaşın getirdiği ağır ekonomik şartları tümüyle yaşamıştır.

**Aşağıdakilerden hangisi bu olumsuzluklara örnek gösterilemez?**

- A) Radyo yayınlarında kesintiler yapılması  
B) İstanbul ve bazı şehirlerde geceleri karartma uygulanması  
C) Avrupa'nın demokratik devletleriyle yakınlaşılması  
D) Temel ihtiyaç maddelerinin temin edilmesinde sıkıntılar yaşanması

## 31. Kur'an'la ilgili;

- I. Doğru bilgiye önem verir.
  - II. Vahiy dışındaki bilgi kaynaklarını reddeder.
  - III. Tahmine (zanna) dayalı bilgiden kaçınmayı öğütler.
  - IV. Taassupkâr düşünce ve yaşantıya karşıdır.
- yargılardan hangileri doğrudur?**

- A) I ve II  
B) II ve III  
C) I, III ve IV  
D) I, II, III ve IV

## 32. "Çirkin bir iş işledikleri vakit, 'Biz atalarımızdan böyle gördük.' derler..."

(Ârâf suresi, 28. ayet)

**Bu ayetten aşağıdaki çıkarımlardan hangisine ulaşılabılır?**

- A) Hiç kimsenin işlenilen bir suçu kabullenmek istemeyeceğine
- B) Bilgisizce taklidin İslam dininin yasak kıldığı davranış biçimlerinden biri olduğuna
- C) Atalarımıza saygı duymanın bir erdem olduğuna
- D) Herkesin atalarının tecrübelerinden dersler çıkarması gerektiğine

## 33. Kuyudan saraya, saraydan zindana ve nihayet rüya yorumuyla Mısır'ın hazine bakanlığına getirilen peygamber aşağıdakilerden hangisidir?

- A) Hz. Yusuf  
B) Hz. İsmail  
C) Hz. Musa  
D) Hz. İbrahim

## 34. Hz. Muhammed (s.a.v.), hayvanların sahipleri üzerinde bazı hakları olduğunu belirterek, "...Acıkan her hayvan hususunda dikkatli olun, kıyamet günü Allah'a şikâyet edilirsiniz." uyarısında bulunmuştur. Ayrıca, keyfi olarak hayvan öldürülmesini de yasaklayarak, "Haksız yere bir kuş veya daha küçük bir hayvan öldüren insana, Allah onun hesabını mutlaka soracaktır." buyurmuştur.

**Bu metinden;**

- I. hayvanların da belirli haklara sahip olduğu,
  - II. ihtiyaç hâlinde avlanılabileceği,
  - III. Hz. Muhammed'in (s.a.v.) hayvan haklarını korumaya çalıştığı,
  - IV. İslam'da avcılığın her türünün yasak kılındığı
- çıkarımlarından hangilerine ulaşılabılır?**

- A) I ve II  
B) II ve III  
C) I, II ve III  
D) I, II, III ve IV

## 35. Hz. Muhammed (s.a.v.), hicretin sekizinci yılında Mekte'nin fethine giderken bir vadide, yolun kenarında yeni doğmuş yavrularını emziren bir köpek gördü. Bir sahabeyi çağırıp köpeğin ve yavrularının rahatsız edilmemesini sağlamak üzere ordu geçinceye kadar onun orada nöbet tutmasını emretti.

**Hz. Muhammed'in (s.a.v.) bu tavrından;**

- I. merhametli olma,
- II. hayvanları sevme,
- III. affedici ve hoşgörülü olma,
- IV. hakkı gözetme

**çıkarımlarından hangilerine ulaşılabılır?**

- A) Yalnız II  
B) II ve III  
C) I, II ve III  
D) I, II ve IV

36. Aşağıdakilerden hangisi alkol, uyuşturucu, sigara gibi kötü alışkanlıklara başlama nedenlerinden biri olamaz?

- A) Sağlıklı ve iradeli düşünme
- B) Bir kereden bir şey olmaz anlayışı
- C) Merak ve özentinin etkisi
- D) Sorunlardan kaçma düşüncesi

37. "Kim doğru yolu seçerse bunu ancak kendi iyiliği için seçmiş olur. Kim de doğruluktan saparsa kendi zararına sapmış olur. Hiçbir günahkâr, başkasının günah yükünü üstlenmez..."

(İsra suresi, 15. ayet)

**Bu ayette;**

- I. sorumluluk,
- II. tevekkül,
- III. özgürlük,
- IV. cüzi irade

**kavramlarından hangilerine değinilmektedir?**

- A) I ve II
- B) II ve III
- C) I, II ve III
- D) I, III ve IV

38. Sincapların, toprağın altına sakladıkları meyve palamutlarını nereye koyduklarını unuttukları için her yıl binlerce yeni fidanın oluştuğunu biliyor musunuz?

**Bu soru cümlesinden hareketle aşağıdakilerden hangisine ulaşamaz?**

- A) Sincapların kendilerine çizilen program gereğine sakladıkları palamutların yerlerini bulamadıklarına
- B) Kâinata birçok varoluşun ancak tesadüflerle açıklanabileceğine
- C) Şer gibi görünen birçok işin sonucunun hayra çıkabileceğine
- D) Yüce Allah'ın kâinata muhteşem bir denge ve düzen koyduğuna

39. Allah, toplumsal olaylar arasında var olan sebep-sonuç ilişkisini gösteren yasalar koymuştur. Bunlara toplumsal yasalar denir. Örneğin, gelir dağılımının adil olduğu toplumlarda yoksulluk azalır, adaletin olmadığı toplumlarda barış bozulur. Eşitlik ve adalet yoksa toplumda bunalım ve kargaşa ortaya çıkar. Kuraklık sonucunda açlık ve susuzluk yaşayan insanların, yaşanabilir yerlere göç etmesi, tarımsal üretimin azalması sanayileşmenin artmasıyla köyden kente göçün hızlanması toplumsal yasalara örnek verilebilir.

**Bu metinden, aşağıdaki çıkarımlardan hangisine ulaşamaz?**

- A) Toplumsal olayların sebep-sonuç döngüsüyle meydana geldiğine
- B) Toplumsal yasaların göz ardı edildiği toplumlarda bunalım ve kargaşanın ortaya çıkabileceğine
- C) Toplumsal yasaların "sünnetullah" kavramıyla ifade edildiğine
- D) Toplumsal yasalara uyumla toplumların adalet, eşitlik ve huzura kavuşabileceğine

40. Zekât verirken akraba ve komşulardan ihtiyaç sahibi olanlara öncelik tanınmalıdır. Zekât verecek kişi; eşi-ne, çocuklarına, torunlarına, annesine, babasına, büyükanne ve büyükbabasına zekât veremez. Çünkü insan, bu kişilere bakmakla yükümlüdür. Bunların dışındaki yakın akrabalara zekât verilebilir. Zekât bir ibadet olduğu için verirken niyet edilmelidir. Zekâtın Allah için verildiği kesinlikle bilinmelidir. Zekât verilecek malın veya paranın, fakirin hakkı olduğu bilinmeli ve onu minnet altında bırakacak, incitecek davranışlardan kaçınılmalıdır. Allah, Kur'an'da, yoksullara karşı şefkatli olunması gerektiğini bir ayette şöyle dile getirmiştir: "Öyleyse yetimi sakın üzme. İsteyeni sakın azarlama."

**Bu metinden hareketle,**

- I. Kişi, her istediğine zekât veremez.
- II. Zekâta öncelik, bakmakla yükümlü olunmayan yakın akrabalarıdır.
- III. Zekât verilirken niyet edilmesi gerekir.
- IV. Zekât ve sadaka gibi ibadetler insan onuru korunarak yerine getirilmelidir.

**çıkartımlarından hangilerine ulaşılabilir?**

- A) I ve II
- B) II ve III
- C) I, II ve III
- D) I, II, III ve IV

41.



Jessica

My favourite music type is pop music. I go to concerts but I can't stand rap music. I think it is unbearable.

According to the text, what can we say about Jessica?

- A) She is interested in pop music.
- B) She is crazy about rock music.
- C) She prefers going to rock concerts.
- D) She never goes to pop concerts.

42. I. It was incredible.  
II. I went to Cyprus.  
III. Where did you go?  
IV. How was your holiday?

Put the sentences in the correct order to make a conversation.

- A) II - III - I - IV
- B) III - I - II - IV
- C) IV - II - I - III
- D) IV - I - III - II

43 ve 44. soruları aşağıdaki metne göre cevaplayınız.



This is Sophie. She is interested in music. She is studying music at the university. She always searches for information about different music types and instruments on the Net. On Saturdays, she meets her friends. She sometimes stays at home and plays the piano or guitar.

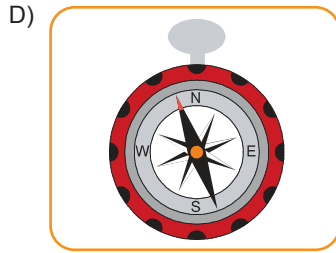
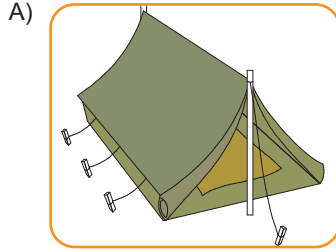
43. Sophie - - - - .

- A) meets her friends every Sunday
- B) is a high school student
- C) likes music
- D) doesn't prefer staying at home

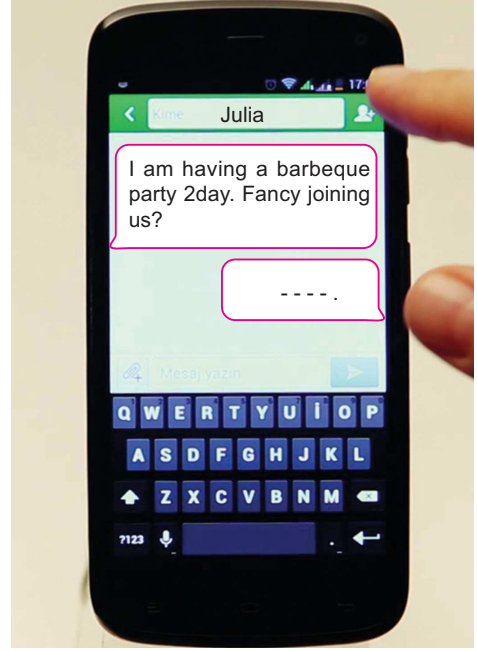
44. Read the underlined sentences. How often does Sophie use the Net?

- A) On Saturdays
- B) Always
- C) Sometimes
- D) Every day

45. "At the adventure camp, I forgot my compass." choose the correct picture according to the statement.



46.



Julia invites her friend to her barbeque party. However, Julia's friend apologizes to the invitation. **Which can be Julia's friend answer?**

- A) Sorry but I can't make it because I'm going to meet my friend after school.
- B) Of course, I will definitely be there.
- C) Sure, I'd like to be there.
- D) Cool! Please tell me the time.

47. You have to send a file to your friend but you can't connect to the Net. Your brother is good at computers. You want him to help you with your problem. What do you say?

- A) How often do you send an e-mail?
- B) Do you usually have a problem with your computer?
- C) Can you solve my connection problem?
- D) How many hours a day do you spend on the Net?

48. "I went to the USA last summer. I visited the Statue of Liberty" choose the correct picture according to the statement.

A)



B)



C)



D)



49.

#### INTERNET SAFETY RULES

- Be careful with what you share.
- Don't give out your personal details.
- Use a strong password.
- -----

Choose the correct option according to the title.

- A) Use an antivirus program  
 B) Chat with strangers  
 C) Download files from any sites that you like  
 D) Open all attachments

50. Your phone is ringing. You answered it. Someone wants to talk to your sister but she isn't at home now. What do you say?

- A) I'm sorry I can't understand you.  
 B) I'm sorry she isn't here now, can you call her again later?  
 C) Hang on a minute, please?  
 D) Could you please repeat that?

- Bu testte sırasıyla, Matematik (1 - 20), Fen Bilimleri (21 - 40) alanlarına ait toplam 40 soru vardır.
- Cevaplarınızı, cevap kâğıdının **Sayısal Bölüm** için ayrılan kısmına işaretleyiniz.

- Taban boyutları 180 cm ve 300 cm olan dikdörtgenler prizması şeklindeki havuzun tabanı, eşit büyüklükteki kare fayanslarla döşenecektir.  
**Buna göre, bu zemine yerleştirilen kare fayanslardan birinin alanı en fazla kaç metrekaredir?**  
A) 0,036      B) 0,36      C) 3,6      D) 36

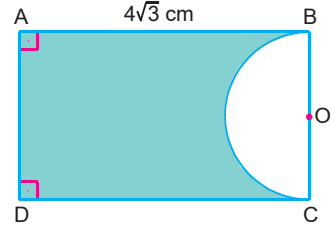
- Çözümlemiş hâli  $4 \cdot 10^3 + 5 + 3 \cdot 10^{-2} + 10^{-4}$  olan ondalık sayı aşağıdakilerden hangisidir?**  
A) 4005,0301      B) 4005,3001  
C) 4050,0301      D) 405,301

- $3^x = (-5^4)^{-3}$   
 $3^y = (2^{-3})^4$   
**olduğuna göre,  $3^{x+y}$  ifadesinin değeri aşağıdakilerden hangisidir ?**  
A) 1      B)  $10^{-12}$       C)  $-10^{-12}$       D)  $10^{12}$

- Bilimsel gösterimi,  $A = 4,97 \cdot 10^x$  olan A sayısı, 7 basamaklı bir doğal sayı olduğuna göre, x değeri aşağıdakilerden hangisidir?**

A) 9      B) 7      C) 6      D) 5

- 



Şekilde, ABCD dikdörtgeni ve O merkezli yarım daire verilmiştir.

**ABCD dikdörtgeninin alanı  $24 br^2$  olduğuna göre, yeşil bölgenin alanı kaç birimkaredir? ( $\pi = 3$  alınız.)**

A) 15      B) 17,5      C) 18,5      D) 19,5

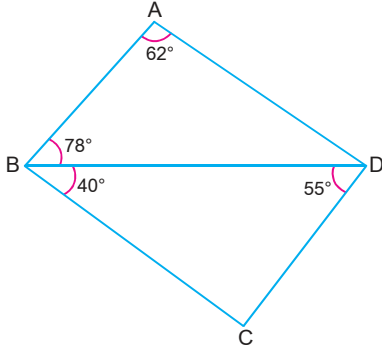
- Bir turist kafilesinde 12 İngiliz, 16 Rus ve 8 Japon bulunmaktadır.

**Buna göre, bu kafileden rastgele seçilen bir kişinin İngiliz veya Japon olma olasılığı aşağıdakilerden hangisidir?**

A)  $\frac{1}{3}$       B)  $\frac{5}{9}$       C)  $\frac{3}{4}$       D)  $\frac{5}{6}$



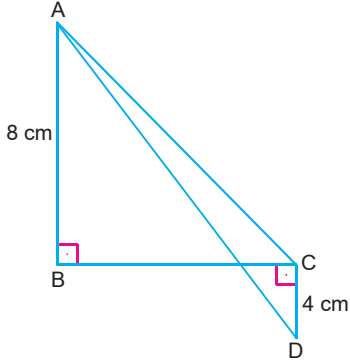
7.



Şekildeki verilere göre, en uzun kenar aşağıdakilerden hangisidir?

- A) [AD]    B) [BD]    C) [AB]    D) [BC]

8.



Şekilde,

$[AB] \perp [BC]$ ,  $[BC] \perp [CD]$

$|AB| = 8$  cm

$|CD| = 4$  cm

$|AD| = 15$  cm

olduğuna göre,  $|AC|$  kaç santimetredir?

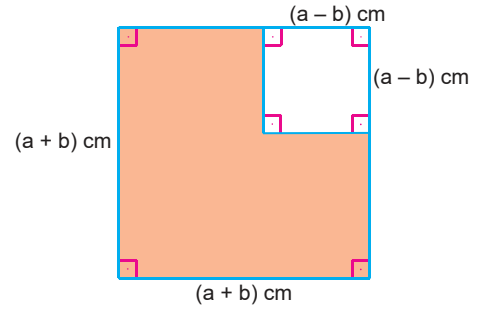
- A)  $\sqrt{150}$     B)  $\sqrt{145}$     C)  $6\sqrt{3}$     D) 9

9.

$A(-3, 4)$  noktasının orijin etrafında  $90^\circ$  döndürülmesiyle elde edilen noktanın koordinatları aşağıdakilerden hangisi olabilir?

- A)  $(-4, -3)$     B)  $(3, 4)$   
C)  $(3, -4)$     D)  $(4, -3)$

10.



Bir kenarının uzunluğu  $(a + b)$  cm olan kare şeklindeki bir kartonun köşesinden, bir kenarının uzunluğu  $(a - b)$  cm olan kare şeklindeki parça kesilip çıkarılıyor.

Buna göre, boyalı bölgenin çevresini veren cebirsel ifade aşağıdakilerden hangisidir?

- A)  $2a + 2b$     B)  $3a + 3b$   
C)  $4a + 4b$     D)  $4a - 4b$

11.  $45x^2 - 20$   
ifadesinin eşiti aşağıdakilerden hangisidir?

- A)  $5(x + 3).(x + 4)$   
B)  $5(3x - 2).(3x - 2)$   
C)  $5(3x + 2).(3x + 2)$   
D)  $5(3x - 2).(3x + 2)$

12.  $x$  ve  $y$  birer doğal sayı olmak üzere,

$$x^2 - y^2 = 23$$

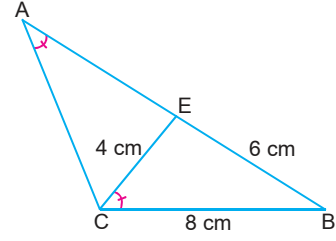
olduğuna göre,

- I.  $x - y$   
II.  $3x - 4y$   
III.  $x + y$

ifadelerinden hangilerinin değeri hesaplanabilir?

- A) Yalnız I  
B) I ve II  
C) I ve III  
D) I, II ve III

- 13.



Şekilde,

$$|BE| = 6 \text{ cm}$$

$$|CE| = 4 \text{ cm}$$

$$|CB| = 8 \text{ cm}$$

$$m(\widehat{CAB}) = m(\widehat{BCE})$$

olduğuna göre,  $|AE|$  kaç santimetredir?

- A)  $\frac{17}{3}$  B)  $\frac{16}{3}$  C)  $\frac{14}{3}$  D)  $\frac{13}{3}$

- 14.

$$3x - 4y = 24$$

doğrusunun  $x$  eksenini kestiği noktanın koordinatları aşağıdakilerden hangisidir?

- A) (0, 8) B) (8, 0)  
C) (0, -6) D) (0, 6)

15. I.  $5x - 2y = 0$

$$\text{II. } \frac{x}{2} = \frac{y}{4}$$

$$\text{III. } 4y + 8 = 0$$

Yukarıdaki denklemleri verilen doğrulardan hangileri orijinden geçmez?

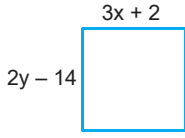
- A) Yalnız III B) I ve II  
C) I ve III D) I, II ve III

16. A(2, -3) noktası x eksenini boyunca 3 birim sağa, y eksenini boyunca 5 birim yukarıya ötelenen sonra orijin etrafında saatin tersi yönünde  $270^\circ$  döndürülüyor.

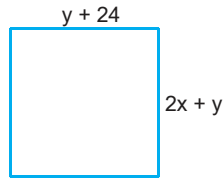
Buna göre, bu dönme sonucunda elde edilen görüntü denklemleri verilen aşağıdaki doğrulardan hangisinin üzerindedir?

- A)  $3x - 2y = 12$   
 B)  $5x - 2y = 10$   
 C)  $4x + 5y = 2$   
 D)  $x - 2y = 12$

17.



I. Şekil



II. Şekil

Yukarıdaki şekiller birer kare olduğuna göre (x, y) ikilisi aşağıdakilerden hangisidir?

- A) (20, 12)                      B) (12, 26)  
 C) (10, 15)                      D) (25, 24)

18. x ve y değişkenlerine bağlı

$$ax + by = -1$$

$$bx - ay = 7$$

denkleminin çözüm kümesi  $\{(1, 2)\}$  olduğuna göre, a kaçtır?

- A) 3                      B) -2                      C) -3                      D) -4

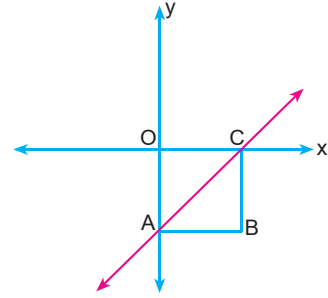
- 19.

$$mx - 5y = 4$$

doğrusunun eğimi 3 olduğuna göre, m değeri kaçtır?

- A) 15                      B) 3                      C) -3                      D) -15

- 20.

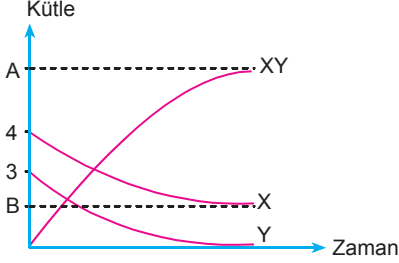


Şekildeki ABCO bir kare olduğuna göre, AC doğrusunun eğimi kaçtır?

- A) -1                      B)  $-\frac{1}{2}$                       C)  $\frac{1}{2}$                       D) 1



26. Aşağıda, bir kimyasal tepkimeye ait *kütle-zaman* grafiği verilmiştir.



Buna göre, bu kimyasal tepkimede A ve B yerlerine aşağıdakilerin hangisinde verilen değerler getirilmelidir?

|    | A | B   |
|----|---|-----|
| A) | 5 | 2   |
| B) | 7 | 1   |
| C) | 6 | 0,4 |
| D) | 5 | 1,4 |

- 27.

**KİMYA ENDÜSTRİSİNİN  
GELİŞİMİ**

Bu başlığın altına,

- I. Ham madde rezerve et, kimya endüstrisine hizmet et!
  - II. Sanayi tesisi kur, boru işle, ekonomiyi uçur!
  - III. Çöpünü çöp kutusuna at, ekonomiye hayat kat!
- sloganlarından hangilerinin yazılması uygun düşer?**

- |             |              |
|-------------|--------------|
| A) Yalnız I | B) I ve II   |
| C) I ve III | D) II ve III |

28. • Su dolu bardağın içerisindeki kalemin kırık gibi görünmesi  
• Hava ortamından su ortamına bakıldığında cisimlerin oldukları yerden daha yakında görünmesi  
• Gökkuşağının oluşması

**Yukarıdakilerin oluşma nedeni ışığın aşağıdaki özelliklerinden hangisiyle açıklanabilir?**

- A) Süratinin, sesden daha büyük olmasıyla
- B) Soğrulmasıyla
- C) Yansmasıyla
- D) Kırılmasıyla

- 29.

|   | 1. ortam | 2. ortam | Gelme açısı | Kırılma açısı |
|---|----------|----------|-------------|---------------|
| 1 | hava     | su       | 50°         | ...I...       |
| 2 | ...II... | cam      | 40°         | 40°           |
| 3 | su       | cam      | ...III...   | 25°           |
| 4 | ...IV... | su       | 15°         | 30°           |

Yukarıdaki tabloda, farklı yoğunluktaki ortamlar ve numaralanmış ışıklara ait gelme ve kırılma açıları belirtilmiştir.

**Bu tablodaki I, II, III ve IV ile gösterilen yerlere aşağıdakilerin hangisinde verilenler getirilebilir?**

|    | I   | II  | III | IV   |
|----|-----|-----|-----|------|
| A) | 50° | cam | 25° | su   |
| B) | 40° | cam | 30° | cam  |
| C) | 50° | su  | 20° | hava |
| D) | 40° | su  | 30° | su   |

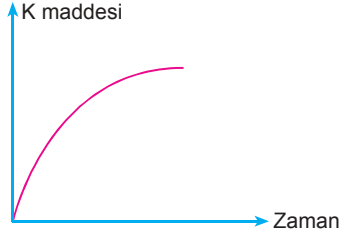
30. Madde döngülerinde gerçekleşen bazı olaylar aşağıda verilmiştir.

- I. Bazı bakteri ve mantarların ölmüş hayvan ve bitkilerin vücut yapılarında bulunan proteini çürütmesi
- II. Güneş'in ısıyla deniz, göl ve okyanuslarda buharlaşma olması
- III. Solunum ve yanma olayları sonucunda açığa çıkan gazın atmosfere salınması

**Bu olaylar aşağıdakilerin hangisinde verilen döngüler içerisinde gerçekleşir?**

|    | I       | II      | III     |
|----|---------|---------|---------|
| A) | Azot    | Su      | Karbon  |
| B) | Su      | Azot    | Oksijen |
| C) | Oksijen | Su      | Karbon  |
| D) | Karbon  | Oksijen | Azot    |

31.

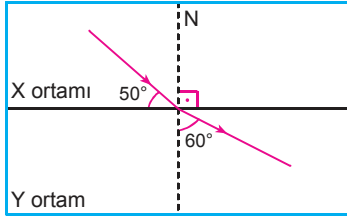


Oksijensiz solunumun gerçekleştiği bir hücredeki, bazı maddelerin zamana bağlı değişimi yukarıdaki grafikte gösterilmiştir.

Buna göre, grafikte K ile gösterilen madde aşağıdakilerden hangisi olamaz?

- A) Etil alkol                                      B) Laktik asit  
C) Karbondioksit                                      D) Besin

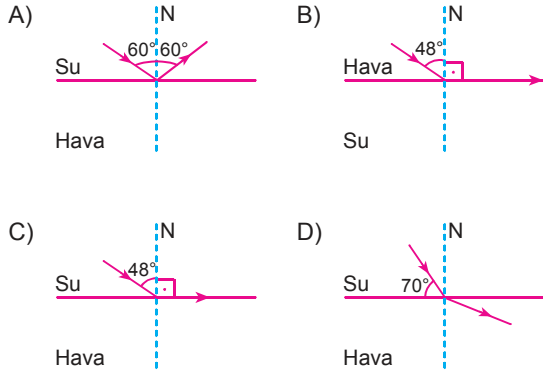
32. X saydam ortamından Y saydam ortamına geçen bir ışık ışını şeklindeki yolu izliyor.



Buna göre, bu verilerle ilgili aşağıdaki ifadelerden hangisi yanlıştır?

- A) Kırılma açısı  $60^\circ$  dir.  
B) Gelme açısı  $40^\circ$  dir.  
C) Işık, Y ortamda daha süratlidir.  
D) Y ortamı, X ortamından daha yoğundur.

33. Sudan havaya geçen ışınlar için sınır açısı  $48^\circ$  dir. Buna göre, aşağıdakilerin hangisindeki ışın çizimi kesinlikle yanlıştır?



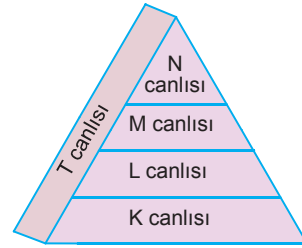
34. Bazı maddelerle yapılan ölçümler sonucunda sesin süratinin yaklaşık olarak tabloda verildiği değerlerde olduğu ölçülmüştür.

| Madde | Sesin Sürati (m/s)   |                       |                        |
|-------|----------------------|-----------------------|------------------------|
|       | $0^\circ\text{C}'de$ | $20^\circ\text{C}'de$ | $100^\circ\text{C}'de$ |
| Hava  | 332                  | 344                   | 386                    |
| Su    | 1432                 | 1463                  | 2100                   |
| Demir | 5000                 | 5130                  | 5300                   |

Buna göre, bu verilerden aşağıdaki yargılardan hangisine ulaşamaz?

- A) Farklı ortamlarda, aynı sıcaklıktaki sesin yayılma hızı aynıdır.  
B) Aynı ortamda, sıcaklık değiştiğinde sesin yayılma hızı da değişir.  
C) Sıcaklık arttıkça sesin sürati de artar.  
D) Sesin katı ortamdaki yayılma hızı, sıvı ortamdakinden daha büyüktür.

35.



Yukarıda K, L, M, N ve T canlılarıyla oluşturulmuş bir besin piramidi gösterilmiştir.

Buna göre,

- I. K canlısından N canlısına doğru gidildikçe biyokütle miktarı azalır.  
II. En fazla zehirli madde birikimi, T canlısındadır.  
III. N canlısının birey sayısı azaldığında, M canlısının birey sayısı artarken, L'ninki azalır.

İfadelerinden hangileri doğrudur?

- A) Yalnız I    B) I ve II  
C) I ve III    D) I, II ve III

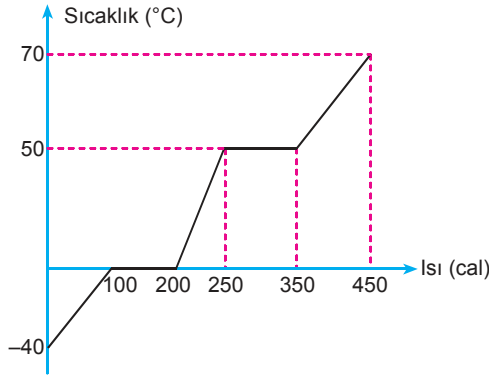
36. **Hasan** : İnsanda hastalığa neden olan genlerin tespiti ve tedavisinde biyoteknolojiden yararlanılır.

**Hüseyin**: İnsan ve hayvanlarda aşı etkisi gösterebilecek elma, muz gibi bitkilerin geliştirilmesinde biyoteknoloji çalışmaları sürmektedir.

**Biyoteknoloji ile ilgili olarak bu kişilerin ifadeleri için aşağıdakilerin hangisinde belirtilenler doğrudur?**

- A) Hasan doğru, Hüseyin yanlış bilgi vermiştir.  
B) Hüseyin doğru, Hasan yanlış bilgi vermiştir.  
C) Her ikisinin de açıklaması doğrudur.  
D) Her ikisinin de açıklaması yanlıştır.

37.

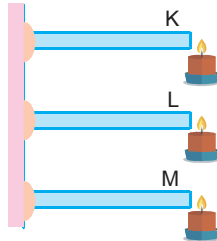


Saf bir X maddesinin sıcaklık - ısı grafiği yukarıdaki gibidir.

**Buna göre, kütlesi 5 gram olan X maddesinin buharlaşma ısısının ( $L_b$ ), erime ısısının ( $L_e$ ) oranı aşağıdakilerden hangisidir?**

- A) 1 B) 2 C) 3 D) 4

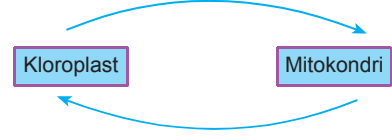
38. Duvara mum parçaları ile tutturulmuş K, L ve M metal parçaları özdeş ısıtıcılarla ısıtılıyor.



**Tellerin düşme sürelerinin ilişkisi  $t_L > t_M > t_K$  olduğuna göre, tellerin öz ısıları arasındaki ilişki aşağıdakilerin hangisinde doğru olarak verilmiştir?**

- A)  $c_L > c_M > c_K$  B)  $c_K > c_M > c_L$   
C)  $c_K > c_L > c_M$  D)  $c_M > c_K > c_L$

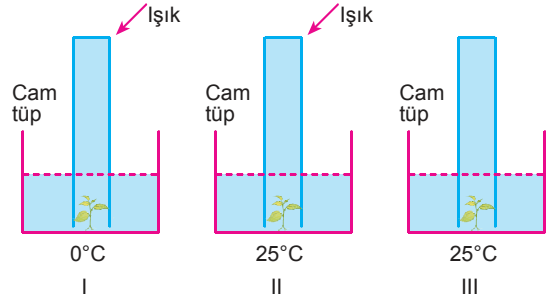
39. Fen bilimleri öğretmeni, bir yaprak hücresinin iki organelinde gerçekleşen olaylarla ilgili aşağıdaki döngüyü tahtaya çiziyor ve bazı bilgileri döngünün altına yazmak istiyor.



**Bu öğretmenin tahtaya yazdığı aşağıdaki ifadelerden hangisi yanlıştır?**

- A) Mitokondride gerçekleşen olayla canlının ihtiyacı olan enerjiyi üretir.  
B) Kloroplastta oluşan ürünler, mitokondride kullanılır.  
C) Verilen bu döngü, sadece üretici canlılarda görülür.  
D) Kloroplastta meydana gelen olay, yirmi dört saat devam eder.

40.



Bir öğrenci, su dolu numaralanmış cam kaplara özdeş su bitkilerini koymuş ve üzerlerini cam tüplerle kapatmıştır. Işık alan I. ortamdaki sıcaklık 0°C, II. ortamdaki sıcaklık 25°C, karanlık olan III. ortamdaki sıcaklık 25°C'dir.

**Buna göre, bir süre sonra cam tüpler kaldırılıp bunların ağız kısımlarına yanan kibrit yaklaştırılırsa hangilerindeki alevde artış gözlenir?**

- A) Yalnız II B) I ve II  
C) I ve III D) II ve III