

ALAN YETERLİLİK TESTİ
2. DENEME
2. OTURUM



www.hatayegitim.com

Bu deneme sınavı, Hatay İl Milli Eğitim Müdürlüğü

ARGE birimi tarafından,

Simya Eğitim Kurumları Öğretmenleri ile

Matematik Öğretmeni	Bengü Ünsal KASAPOĞLU
Geometri Öğretmeni	Can YAPAR
Türkçe Öğretmeni	Nagihan SARAÇOĞLU
Tarih Öğretmeni	Mustafa YÜKSEL
Felsefe Öğretmeni	Adnan ATEŞ
Coğrafya Öğretmeni	Zeki KORKULU
Kimya Öğretmeni	Abdolvahap ELGİN
Biyoloji Öğretmeni	Erol KARAÇAY
Fizik Öğretmeni	Haşim TÜMKAYA

Simya Yayınları Yayın Koordinatörü

Can KASAPOĞLU'nun

Katkılarıyla hazırlanmıştır.

Emeği geçen herkese teşekkür ederiz.

1. Bu testte sırasıyla, Türk Dili ve Edebiyatı (1 - 24), Tarih-1 (25 - 34) Coğrafya-1 (35 - 40) alanlarına ait toplam 40 soru vardır.
2. Cevaplarınızı, cevap kâğıdının *Türk Dili ve Edebiyatı, Sosyal Bilimler-1 Testi* için ayrılan kısmına işaretleyiniz.

1. Son elli yılda, sinemamızda erkek oyuncu sayısını aşan sayıda kadın oyuncu varlık gösterdi. "Kadın oyuncular I patlaması olarak" adlandırılan bu olgu üzerinde seksenli II yıllardan bu yana durulmakta ve ne olduğu bir türlü açıklığa kavuşamayan kadın duyarlılığı tartışması sürüp III gitmektedir. Benim "sinemada kadın" konusundaki yaklaşımım Türk sinemasında var olduğu sayılan bu ayrımın olup olmadığının irdelenmesidir. IV V
- Bu parçadaki numaralanmış sözlerden hangisi "hassasiyet" anlamında kullanılmıştır?**
- A) I B) II C) III D) IV E) V

2. Nitelikli bir okur, edebî bir metnin altını kazır; sıradan bir okur ise yapıtın bıraktığı boşlukta kaybolur gider.
- Bu cümledeki altı çizili sözle anlatılmak istenen aşağıdakilerden hangisidir?**
- A) Kusurlu yönleri ortaya çıkarmak
B) Kapalı anlamları bulmaya çalışmak
C) Anlatım yöntemlerini belirtmek
D) Kıyaslamaya başvurmak
E) Ön yargılardan sıyrılarak okumak

3. Bugün izleyeceğimiz belgeselde, aç aslanların vahşi sürülerin içine dalarak nasıl avlandıkları anlatılıyor.
- Bu cümleden kesin olarak çıkartılabilecek yargı aşağıdakilerden hangisidir?**
- A) Bugün aslanlarla ilgili ilk belgesel gösterilecek.
B) Aslanlar, soyu tükenmekte olan canlılardır.
C) Aslanlarla ilgili diğer belgeseller, hayvanat bahçelerinde çekilmiştir.
D) Aslanlar, ulaşılması zor yerlerde yaşayan varlıklardır.
E) Aslanlardan başka hayvanların da görüntülerine yer verilmiştir.

4. I. nisan ayında, bir milyona yakın
II. kitap tutkununu ağırlıyor
III. kitap fuarlarından birine
IV. dünyanın önde gelen
V. ev sahipliği yapan Amsterdam, her yıl
- Yukarıdaki numaralanmış sözler kuralı ve anlamlı bir cümle oluşturacak biçimde sıralandığında hangisi baştan üçüncü olur?**
- A) I B) II C) III D) IV E) V

5. Denize atılan çöp miktarı, denizden çıkartılan balık miktarının iki katına ulaşmıştır.
- Bu cümlede asıl anlatılmak istenen aşağıdakilerden hangisidir?**
- A) Balıkçılıktan eskisi kadar para kazanılmadığı
B) Denizlerdeki kirlenmenin tehlikeli boyutlara ulaştığı
C) Balıkçılığın gün geçtikçe azaldığı
D) Denizlerin okyanuslardan daha çok kirlendiği
E) Balık türlerinde azalma olduğu

6. L. Frank Baum, bu dünyadan giderken öyle derin izler I bıraktı ki yaşamanın değerini milyonlarca kez kanıtlamış oldu. Baum'un eli değdiği anda çocuk edebiyatı IV yeşermeye başladı. V

Bu parçadaki numaralanmış sözcüklerle ilgili olarak aşağıdakilerden hangisi söylenemez?

- A) I. sözcükte, ünsüz yumuşaması vardır.
B) II. sözcükte, ünsüz benzeşmesi yapılmıştır.
C) III. sözcükte, iki yerde ses olayı vardır.
D) IV. sözcükte, ünsüz yumuşamasına aykırılık vardır.
E) V. sözcükte, kaynaştırma harfi kullanılmıştır.

7. Aşağıdaki cümlelerin hangisinde bir yazım yanlışı vardır?

- A) Türkiye, batıda Yunanistan, kuzeyde Rusya, güneyde Suriye'yle çevrilidir.
B) Safranbolu evleri, Dünya Tarih Mirası Listesi'ne alındı.
C) Millî Mücadele'de Meclis, tarihî bir görev üstlenmiştir.
D) Muson İklimi, tropikal iklim özellikleri taşıyan Güneydoğu Asya'da etkilidir.
E) Bilimsel çalışmaların yanı sıra güncel konularda da makaleler kaleme alıyor.

8. Abant Gölü ve çevresi() küçük kent merkezi() bu mevsimde iyice sakinleşmiş görüntüsüyle çok çekiciydi() Çevrede yapılabilecek birçok şey, meraklıların dikkatini çekiyordu()

Bu parçada ayrıçlarla () belirtilen yerlere aşağıdakilerin hangisinde verilen noktalama işaretleri sırasıyla getirilmelidir?

- A) (.) (.) (!) (...)
B) (.) (:;) (:) (!)
C) (.) (.) (.) (.)
D) (:;) (.) (.) (...)
E) (:;) (.) (:) (.)

9 ve 10. soruları aşağıdaki parçaya göre cevaplayınız.

İnsanlığın yüzünü ağartan büyük eserlerin hepsi, geçici görünüşlerin ötesinde, ölümsüz duyguları ve düşleri içinde yaşatmış olanlardır. Tarihin hangi çağına giderseniz gidin, bütün değişimlerin üstündeki değişmeyen bir gerçek olarak evlat sevgisi karşınıza çıkar. Balzac'ın ölmezliği, Goriot Baba'nın kalbindeki bu evlat sevgisine ayna tutmasından gelir. Para ihtirası da insanlarda her zaman süregelen bir hastalıktır. Eugenie Grandet'in aralıksız okuyucu bulması, bu konuyu işlemesindedir. Düş ile gerçeğin çatışması, insanın bir alın yazısıdır. Hamlet'in bu çatışmadan beslenen eserleri hâlen büyük bir keyifle okumaktadır.

9. Bu parçayla ilgili olarak aşağıdakilerden hangisi söylenemez?

- A) Çocuk sevgisi ve para hırsı edebî eserlerde işlenmiştir.
B) Bir sanatçının veya eserinin kalıcılığı, yansıttığı duygu ve düşüncelerin çarpıcılığına bağlıdır.
C) Düşle gerçeği iç içe işleyebilen sanatçılar ölümsüzlüğe ulaşabilir.
D) Değişmeyen bazı durumlar söz konusudur.
E) Gerçekler yerine düşleri anlatan eserler daha başarılıdır.

10. Bu parçanın anlatımında aşağıdakilerin hangisinde verilenler kullanılmıştır?

- A) Açıklama - Örnekleme
B) Tanık gösterme - Karşılaştırma
C) Öyküleme - Betimleme
D) Açıklama - Tanık gösterme
E) Betimleme - Tanık gösterme

11. Ahlat ağacı
Ne de dolmaz çilen varmış
İlk defa kırağı yaktı canını
Aşkı sonra bulutların
Rüzgârın cilvesi değil miydi
Döken yapraklarını
Bu dizelerde görülen söz sanatı aşağıdakilerden hangisidir?
- A) Teşbih B) Teşhis C) Telmih
D) Nida E) Mübalağa

12. İlbaharı geldi Anadolu'nun
Silifke'de çiçek açtı nar şimdi
Her tarafı yeşillendi Bolu'nun
Sultandağı benek benek kar şimdi
Bu dizelerle ilgili olarak aşağıdakilerden hangisi söylenemez?
- A) Dörtlükte çapraz uyak vardır.
B) "Şimdi", sözcük hâlinde redif olarak kullanılmıştır.
C) Dizelerde ek hâlinde redif kullanılmamıştır.
D) Zengin ve tam kafiye yer verilmiştir.
E) 11'li hece ölçüsüyle yazılmıştır.

13. Bu dünyaya verme gönül
Dünya sana kalır değil
Dünya seven dost katına
Yüz akıyla varır değil
Bu dörtlük konusuna göre aşağıdaki şiir türlerinden hangisine örnek oluşturur?
- A) Satirik B) Lirik C) Epik
D) Didaktik E) Pastoral

14. Aşağıdakilerden hangisi âşık edebiyatının nazım biçimlerinden biri değildir?
- A) Koşma B) Semai C) Varsağı
D) Destan E) Nefes

15. 14. yüzyıl divan edebiyatının en ünlü simasıdır. İslami birikimlerinin yanında tıp, astronomi ve geometri alanlarında da bilgi sahibidir. Sanat açısından en kıymetli eseri Divan'dır. Söz sanatlarını çok ince bir zevkle işlediği şiirlerinde, halk diline geniş yer vermiştir. İskendername adlı eseri, 8200 beyitlik bir mesnevidir. Bu eserde Büyük İskender'in hayatına, idealine, fetihlerine dair rivayetler anlatılır. Sanatçı, eserin konusunu İran edebiyatından almış ama söyleyişiyle yeni bir tarzı ortaya koymuştur. Diğer eserleri Cemşid ü Hurşit adlı aşk konulu mesnevi ve Tervih'ül-Ervah adlı tıp kitabıdır.
Bu parçada sözü edilen edebî şahsiyet aşağıdakilerden hangisidir?

- A) Gülşehri B) Aşık Paşa
C) Kadı Burharetin D) Ahmedî
E) Şeyhî

16. I. Konu olarak vatan, millet, hak, adalet, özgürlük gibi kavramlar ilk kez kullanılmıştır.
II. Sanat için sanat görüşü benimsenilmiştir.
III. Noktalama işaretleri ilk olarak kullanılmıştır.
IV. Tiyatro metinleri oynanmak için değil okunması amacıyla yazılmıştır.
V. Dilde sadeleşme savunulmuştur.
Yukarıdakilerden hangileri II. Dönem Tanzimat edebiyatıyla ilgili doğru ifadelerdir?

- A) I ve II B) I ve III C) II ve IV
D) III ve V E) IV ve V

17. Modern edebiyatımızın kurucularındandır. Doğu ve Batı edebiyatları arasında bir köprü olabilecek kadar büyük bir folkloru, zengin bir hayal dünyası vardır. Yapıtlarının yarısı tiyatrodur. Tiyatrolarında tarihî konuları, hayale dayanan olayları manzum-mensur veya nesir-nazım karışımı bir üslupla işler. Aruz ölçüsünün yanı sıra heceyi de kullanır. Oyunları sahne tekniğine uygun değildir. Sanat için sanat anlayışına bağlı kalan sanatçı, romantizm akımından etkilenmiştir.

Bu parçada bazı özellikleri belirtilen edebî şahsiyet aşağıdakilerden hangisidir?

- A) Şemsettin Sami
- B) Abdülhak Hamit Tarhan
- C) Namık Kemal
- D) Ahmet Vefik Paşa
- E) Ahmet Mithat Efendi

18. Servetifünun edebiyatıyla ilgili olarak aşağıdakilerden hangisi söylenemez?

- A) Roman, öykü, tiyatro, makale, eleştiri, gazete türleri edebiyatımıza bu dönemde girmiştir.
- B) Sanat için sanat ilkesine bağlı kalınmıştır.
- C) Sanatkârane bir üslup ve yeni bir söz varlığı yaratma kaygısıyla oldukça ağır bir dil kullanılmıştır.
- D) Kafiye kulak içindir görüşü benimsenilmiştir.
- E) Devrin siyasi baskıları nedeniyle sosyal konulardan uzaklaşmış, bireyselliğe yönelinmiştir.

19. 19. yüzyılda bilim alanında önemli gelişmeler yaşanmıştır. Bilim insanlarının gözlemleri ve deneyler, bilimin gelişmesine büyük katkılarda bulunmuştur. Bu süreçte Auguste Comte'un pozitivizm felsefesinin edebiyata yansması da yadsınamaz. Bu etkiyle duygu ve hayaller yerini, toplum ve insan gerçeklerine bırakmış ve konular hayatın içinden alınmıştır. Yaşanan ve gözlenen gerçek, bütün çıplaklığıyla anlatılmıştır.

Bu parçada sözü edilen edebî akım aşağıdakilerden hangisidir?

- A) Realizm
- B) Romantizm
- C) Klasisizm
- D) Sembolizm
- E) Dadaizm

20. Divan şiirinin şekil özellikleriyle Batı şiirinin anlatım özelliklerini başarıyla birleştirerek "neoklasik" akımın temsilcisi olmuştur. Osmanlı kültürü ve tarihine hayran olan şair, Türk kültür ve uygarlığını Anadolu coğrafyası içinde ele almıştır. Nazmı nesirden uzaklaştırmış, saf şiir anlayışıyla eserler vermiştir. Şiirlerini hayattayken kitaplaştıramamıştır. Şiirleri; sembolist, parnasyen, neoklasik, romantik özellikler gösterse de o, hiçbir akıma bağlı kalmamıştır. Beyit anlayışını kaldırarak şiire anlam bütünlüğünü getirmiş ve Türk aruzuna son şeklini vermiştir. Hece vezniyle yazdığı "Ok" şiiri dışındaki bütün şiirlerini aruz vezniyle yazmıştır.

Bu parçada sözü edilen edebî şahsiyet aşağıdakilerden hangisidir?

- A) Ziya Gökalp
- B) Mehmet Emin Yurdakul
- C) Ali Canip Yöntem
- D) Yahya Kemal Beyatlı
- E) Mehmet Âkif Ersoy

21. Naim Efendi, Osmanlı terbiyesiyle yetişmiş, nazır olmuştur. Kızı, damadı ve torunlarıyla yaşamaktadır. Karısını kaybedince ailesinin düzeni bozulmuştur. Kızı Sakine ve kocası Servet sorumsuzca yaşamaktadır. Bu nedenle sıkıntılar başlamıştır. Seniha, Naim Efendi'nin torunudur. Serbest bir baba ile geleneklere bağlı dedesi arasında ikilemede kalmış, ruhi bunalımlar yaşamıştır. Bu nedenle onu Büyükkada'ya gönderirler.

Bu parçada tanıtılan eser ve edebî şahsiyet aşağıdakilerin hangisinde verilmiştir?

- A) Çapkın Kız - Aka Gündüz
- B) Sürgün - Refik Halit Karay
- C) Kiralık Konak - Yakup Kadri Karaosmanoğlu
- D) Yeşil Gece - Reşat Nuri Güntekin
- E) Yalnız Efe - Ömer Seyfettin

22. Orhan Veli'nin etkisinin sürdüğü dönemde şiire başlamış, Nâzım Hikmet'in açtığı yolda yürümüştür. Nâzım Hikmet'ten aldığı şiirselliği, Anadolu'nun duyarlığı ve özlemiyle genişletmiştir. Şiirlerinde güçlü bir lirizm ve ritm hissedilir. Başarılı, orijinal imgeleriyle günümüz şairlerine örnek olmuştur. Hasretinden Prangalar Eskittim adlı şiir kitabı yayımlandığında geniş yankı uyandırmıştır.

Bu parçada tanıtılan edebî şahsiyet aşağıdakilerden hangisidir?

- A) Kemal Bilbaşar
- B) Ahmed Arif
- C) Yaşar Kemal
- D) Ercüment Behzat Lav
- E) Bedri Rahmi Eyüpoğlu

23. Cumhuriyet edebiyatıyla ilgili aşağıdaki ifadelerin hangisi yanlıştır?

- A) Eserlerde Kurtuluş Savaşı'nın etkileri görülmüştür.
- B) Halk edebiyatı, Cumhuriyet Dönemi şiiri için önemli bir kaynaktır.
- C) Batı'daki açılımlar, edebî eserlerde kendini göstermiştir.
- D) Eserlerde sade, açık ve anlaşılır bir dil kullanılmıştır.
- E) İslamcılık anlayışının etkileri artarak sürmüştür.

24. Aşağıdaki eser-yazar eşleştirmelerinden hangisi yanlıştır?

- A) Çankaya - Suut Kemal Yetkin
- B) Boğaziçi Yalıları - Abdülhak Şinasi Hisar
- C) Kırk Ambar - Cemil Meriç
- D) Eşref Saati - Şevket Rado
- E) Sen Beni Sev - Salah Birsnel

25. İnsanlık tarihinde tarımsal üretimin başlamasıyla;

- I. yerleşik yaşama geçilmesi,
- II. köylerin oluşturulması,
- III. ilk aletlerin yapılması

gelişmelerinden hangileri ilişkilendirilemez?

- A) Yalnız I B) Yalnız III C) I ve II
D) I ve III E) II ve III

26. Hz. Muhammed'in Veda Hutbesi'nde belirttiği;

- I. kan davalarının yasaklanması,
- II. kadınların haklarının gözetilmesi,
- III. kölelere karşı iyi davranılması

yaklaşımlarından hangileri, herkesin insan olduğu bilinciyle hareket edildiğinin göstergesidir?

- A) Yalnız I B) Yalnız II C) I ve II
D) I ve III E) I, II ve III

27. Asya Hunlarıyla ilgili arkeolojik araştırmalarda;

- I. takı tarzındaki süs eşyaları,
- II. kılıç kabzaları,
- III. saray kalıntıları,
- IV. at koşum takımları

buluntularından hangilerine rastlanabilir?

- A) Yalnız II B) I ve IV C) II ve III
D) I, II ve IV E) II, III ve IV

28. Osmanlıların Viyana'yı 1683'te ikinci kez kuşatmaları üzerine papanın girişimleriyle Malta, Venedik, Avusturya, Lehistan ve Rusya arasında Kutsal İttifak denilen birlik oluşturulmuştur. Kutsal İttifak güçleriyle Osmanlılar arasında on beş yıl süren savaşlar yaşanmıştır. Taraflar arasındaki savaşlar, Karlofça ve İstanbul antlaşmalarıyla bitirilmiştir.

Bu bilgilerden hareketle aşağıdaki çıkarımlardan hangisine ulaşılabilir?

- A) Avrupa'da Osmanlı Devleti'yle sınır konumundaki devletler, Osmanlı Devleti'ne karşı birlikte davranmıştır.
B) Katolik Hristiyanlığı benimseyen devletler, Osmanlı Devleti'ne karşı birleşmiştir.
C) Osmanlı Devleti, Kutsal İttifak devletlerini yenilgiye uğratmıştır.
D) Kutsal İttifak güçlerinin tümü, Karlofça Antlaşması'nı imzalamıştır.
E) Osmanlı Devleti, Karlofça Antlaşması'yla bazı kazanımlar elde etmiştir.

29. Osmanlı Devleti'nde Tanzimat ve ıslahat fermanlarının yayımlanmasıyla Kanunuesasi'nin ilanında;

- I. Osmanlıcılık,
- II. İslamcılık,
- III. Türkçülük

anlayışlarından hangileri etkili olmuştur?

- A) Yalnız I B) Yalnız II C) I ve II
D) I ve III E) II ve III

30. Aşağıdakilerden hangisi, Amasya Genelgesi'nin yayımlanmasındaki "somut hedef" olarak nitelendirilebilir?

- A) İstanbul'daki hükümetin görevinin gereklerini yapmadığının belirtilmesi
- B) Genelge hükümlerinin ulusal bir sır olarak saklanması istenilmesi
- C) Sivas'ta toplanması kararlaştırılan kongre için çağrıda bulunulması
- D) Anlaşma Devletlerinin işgallerinin ülkenin bütünlüğünü tehdit ettiğinin vurgulanılması
- E) Millî Mücadele'nin önderleri olacak kişilerce kaleme alınması

31. Aşağıdaki ifadelerden hangisi, Son Osmanlı Mebuslar Meclisinin kabul ettiği Misakimillî'nin kapsamını "tam olarak" yansıtır?

- A) Osmanlı saltanatının ve hilafetin statüsü
- B) Osmanlı Devleti'nin sınırlarının belirlenmesi
- C) İmzalanacak olan barış antlaşmasının çerçevesi
- D) İstanbul'un ve Boğazlar bölgesinin egemenliği
- E) Paris Barış Konferansı kararlarının reddedilmesi

32. TBMM, 5 Ağustos 1921'de kabul ettiği Başkomutanlık Yasası'yla savaşla ilgili tüm yetkilerini, üç aylık süre için Mustafa Kemal'e devretmiştir.

Bu yasayla;

- I. başkomutanın etkinliğini artırmak,
- II. ordunun gereksinimlerini gidermek,
- III. hızlı kararlar alınıp uygulanmasını sağlamak

amaçlarından hangilerinin gerçekleştirilmek istendiği söylenebilir?

- A) Yalnız I
- B) I ve II
- C) I ve III
- D) II ve III
- E) I, II ve III

33. Takrir-i Sükûn Kanunu'na dayanılarak Terakkiper-Cumhuriyet Fırkasının kapatılması aşağıdakilerden hangisinin göstergesidir?

- A) Halkın inkılapları sahiplenme bilincinin güçlendiğinin
- B) Demokratik cumhuriyete yönelişin hız kazandığının
- C) Hükümetin daha etkili biçimde denetlendiğinin
- D) Çok partili yaşama geçiş girişiminin başarısız olduğunun
- E) İnsan hak ve özgürlüklerinin genişletildiğinin

34. 1918-1922 (1923) sürecindeki İstiklal Harbi;

- I. laiklik,
- II. milliyetçilik,
- III. devletçilik

ilkelerinden hangileriyle doğrudan ilişkilendirilebilir?

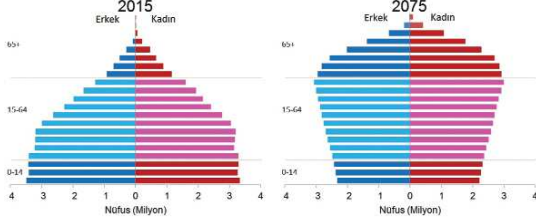
- A) Yalnız I
- B) Yalnız II
- C) I ve II
- D) I ve III
- E) II ve III

35. I. Sıcak
II. Soğuk
III. Kuru
IV. Nemli
V. Rüzgârlı
VI. Durgun hava

Yukarıdaki hava koşullarından hangilerinin birlikte etkili olmasıyla en şiddetli buharlaşma koşulları yaşanır?

- A) I, III ve V
- B) I, III ve VI
- C) I, IV ve V
- D) II, III ve VI
- E) II, IV ve VI

36. Aşağıda, Türkiye'nin 2015 nüfus piramidi ve 2075'teki tahmini nüfus piramidi gösterilmiştir.



Yalnızca bu verilerden yararlanılarak Türkiye'nin 2075'teki nüfus yapısıyla ilgili aşağıdaki öngörülerden hangisi yanlıştır?

- A) Yaşlı nüfus artacaktır.
B) Doğum oranı azalacaktır.
C) Ortanca yaş değeri azalacaktır.
D) Ortalama yaşam süresi artacaktır.
E) En kalabalık yaş grubunu yetişkin nüfus oluşturacaktır.

37. Ormanlardan elde edilen yakacak odun, kereste ve diğer yan ürünlerle ekonomiye katkı sağlanmakla birlikte, ormanların sadece varlığı da kendiliğinden çeşitli katkılar sağlar.

Ormanların aşağıdaki yararlarından hangisi aynı zamanda tahrip olmalarına da yol açabilmektedir?

- A) Erozyonu önlemesi
B) Oksijen üretim atmosferi temizlemesi
C) Su sağlama ve suyun varlığını koruması
D) Dinlenme ve eğlenme ortamı oluşturması
E) Endüstriyel ham madde ürünleri sağlaması

- 38.



- Koyu renkli topraklardır.
- Çayır örtüsü altında oluşur.
- Toprağın alt katında kireç oranı fazladır.
- Organik madde ve humus bakımından zengindir.

Bazı özellikleri belirtilen bu toprak tipi haritadaki numaralanmış bölgelerin hangisinde yaygındır?

- A) I B) II C) III D) IV E) V

39. Atmosferin %78'ini oluşturan azot (N_2) gazı, gaz formuyla besin zincirinde kullanılamaz.

Azot, aşağıdakilerden hangisi tarafından besin zincirinde kullanılabilir bir forma dönüştürülür?

- A) Bitki kökleri
B) Yer altı suları
C) Güneş enerjisi
D) Topraktaki azot bağlayıcı bakteriler
E) Topraktaki solucan ve çeşitli böcekler

40. Bölgesel kalkınma projeleriyle, ilgili bölgenin ekonomik ve sosyal kalkınması hedeflenmektedir. Bu hedef doğrultusunda hazırlanan projelerin nitelikleri birbirinden farklı olduğu için bazı iller, birden çok bölgesel kalkınma projesine dâhil edilmiştir.

Aşağıdakilerden hangisi birden fazla projedeki illerden biri değildir?

- A) Samsun B) Tokat C) Sinop
D) Bayburt E) Gümüşhane

1. Bu testte sırasıyla, Tarih-2 (1 - 11), Coğrafya-2 (12 - 22), Felsefe Grubu (23 - 34), Din Kültürü ve Ahlak Bilgisi (35 - 40), Din Kültürü ve Ahlak Bilgisi dersini yasal olarak almak zorunda olmayan veya farklı müfredat ile alanlar için Felsefe Grubu (41 - 46) alanlarına ait toplam 46 soru vardır.
2. Cevaplarınızı, cevap kâğıdının **Sosyal Bilimler 2 Testi** için ayrılan kısmına işaretleyiniz.

1. Tarih öncesinde gerçekleştirilen;

- I. toprağın işlenerek tarımsal üretime geçilmesi,
- II. ilk yerleşim birimlerinin oluşturulması,
- III. yiyecek ve içecekleri korumak için kilden çanak çömlekler yapılması

etkinliklerinden hangileri Yeni Taş (Neolitik) Çağı'nda görülen gelişmelerdir?

- A) Yalnız I B) I ve II C) I ve III
D) II ve III E) I, II ve III

2. Aşağıdakilerden hangisi, İdil-Volga Bulgar Devleti ile Karahanlıların ortak özelliklerinden biridir?

- A) Doğu Avrupa'da egemenlik sürdürmeleri
B) Asya'da kurulmuş olmaları
C) Bizans'la komşu konumda bulunmaları
D) İlk Türk-İslam devletleri olmaları
E) Selçukluların güçlenmesini engellemeleri

3. Aşağıdakilerden hangisi, Karahanlılar Dönemi'ni yansıtan durumlardan biri değildir?

- A) Sarayda Enderun Mektebi açılması
B) Ribat denilen kervansaraylar oluşturulması
C) Türk tarihindeki ilk medresenin kurulması
D) Görkemli minare mimarileriyle ünlenilmesi
E) İslami etkilerle edebî ürünler kaleme alınması

4. Osmanlı Devleti'nin Kuruluş Devri'nde;

- I. Memluk Devleti'ne son verme,
- II. Anadolu'da siyasal birliği sağlamaya yönelme,
- III. Bizans'la mücadele etme

politikalarından hangilerinin benimsenildiği söylenebilir?

- A) Yalnız I B) I ve II C) I ve III
D) II ve III E) I, II ve III

5. Osmanlı Devleti'nde;

- I. saraydaki görevlileri yönetme,
 - II. gerektiğinde orduya komuta etme,
 - III. Divanühümayun görüşmelerini zapta geçirme
- görevlerinden hangileri "vezir" in yükümlülüklerinden biridir?**

- A) Yalnız I B) Yalnız II C) Yalnız III
D) I ve II E) II ve III

6. Aşağıdakilerden hangisi Kanuni Sultan Süleyman Dönemi'nde Osmanlı egemenliğine giren yerlerden biri değildir?

- A) Girit B) Belgrat C) Rodos
D) Bağdat E) Cerbe

7. Osmanlı Devleti'nde XIX. yüzyılda gerçekleştirilen hukuk ve yönetim alanlarındaki düzenlemelerle;

- I. Müslüman olmayanların devlete olan bağlılıklarını artırmak,
- II. Avrupa devletlerinin Osmanlı Devleti'nin iç işlerine karışmasını engellemek,
- III. Balkanlar'daki isyanların sona erdirilmesini sağlamak

amaçlarından hangilerine ulaşılmak istendiği söylenebilir?

- A) Yalnız I B) Yalnız II C) I ve III
D) II ve III E) I, II ve III

8. İstiklal Harbi'nin;
- Sakarya Savaşı,
 - İnönü savaşları,
 - Başkomutanlık Savaşı
- aşamalarının hangilerinde Türk ordusu "taarruz" konumundadır?**
- A) Yalnız I B) Yalnız II C) Yalnız III
D) I ve III E) II ve III

9. XIX. yüzyılda ABD'nin benimseyip uyguladığı **Monreo Doktrini**;
- Avrupa'nın Amerika Kıtası'ndaki gelişmelere karışmaması,
 - ABD'nin, Avrupa'nın sorunlarından ve diplomasisinden uzak durması,
 - Japonya'daki Meiji Restorasyonu denilen atılımın desteklenmesi
- yaklaşımlarından hangilerini içermektedir?**
- A) Yalnız I B) Yalnız II C) I ve II
D) I ve III E) II ve III

10. Vietnam Savaşı'na karşı tutum sergileyen ABD'li boksör **Muhammed Ali Clay'e**;
- dünya şampiyonluğunun elinden alınması,
 - boks lisansının iptal edilmesi,
 - hapis cezasına çarptırılması
- yaptırımlarından hangileri uygulanarak onun tutumunu değiştirmesini sağlamak amaçlanmıştır?**
- A) Yalnız I B) I ve II C) I ve III
D) II ve III E) I, II ve III

11. Türk Silahlı Kuvvetlerin II. Dünya Savaşı sonrasında askeri birlik gönderdiği ülkeler arasında aşağıdakilerden hangisi **bulunmamaktadır?**
- A) Pakistan B) Kore
C) Bosna - Hersek D) Afganistan
E) Somali

12. • Yazları serin, kışları ılık ve her mevsim yağışlıdır.
• Oluşmasında sıcak okyanus akıntılarıyla batı rüzgârları etkilidir.
- Bazı özellikleri belirtilen bu büyük iklim tipi aşağıdakilerden hangisidir?**
- A) Muson B) Ekvatorial C) Akdeniz
D) Subtropikal E) Ilıman okyanus

13. Günümüzde gelişen ve ihtiyacı her geçen gün artan endüstrinin temel ham maddesini oluşturan yer altı kaynaklarının açık veya kapalı işletmeler biçiminde çıkarılması sonucunda çeşitli çevre sorunları meydana gelmektedir.
- Aşağıdakilerden hangisi bu sorunlardan biri değildir?**
- A) Toprak örtüsünün yok olması
B) Ozon tabakasının seyrelmesi
C) Bitki örtüsünün tahrip edilmesi
D) Arazinin eğim ve yapısının bozulması
E) Yer altı veya yer üstü sularının kirlenmesi

14. I. Tundra
II. Savan
III. Garig
IV. Maki
Yukarıdaki bitki topluluklarından hangileri Türkiye'de görülmez?
- A) I ve II B) I ve III C) II ve III
D) II ve IV E) III ve IV

15. Aşağıdaki kentlerden hangisi, karşısında belirtilen özelliğiyle dünyada diğerlerinden **daha fazla** etkiye sahiptir?
- A) New York - Borsa
B) Frankfurt - Kitap fuarı
C) Cannes - Film festivali
D) Detroit - Otomobil fuarı
E) Rio de Janeiro - Karnaval

16. Ormanların doğal çevre ve yaşam üzerindeki yararları yanında insanların sosyal ve ekonomik yaşamlarında da önemli etkileri vardır.
Aşağıdakilerden hangisi ormanlara zarar verilmeden ondan yararlanma faaliyetlerinden biridir?
- A) Hayvanların otlatılması
B) Tarım alanlarına dönüştürülmesi
C) Yakacak odun ihtiyacının sağlanması
D) Kâğıt sanayisine ham madde sağlanması
E) Tabiat parkları veya millî parkların kurulması

17. I. Ege'deki kara suları sorunu
II. Sınırları aşan sular sorunu
III. Batı Trakya sorunu
IV. Karabağ sorunu
V. Kıbrıs sorunu
Yukarıdakilerden hangileri, Türkiye ile Yunanistan arasındaki sorunlardan biri **değildir**?
- A) I ve II B) II ve IV C) III ve V
D) II, III ve V E) II, IV ve V

18. Aşağıdakilerden hangisi Türkiye'deki platoların ekonomiye etkilerinden biri **değildir**?
- A) Tahıl tarımı için önem taşınması
B) Yaylacılık faaliyetleri için kullanılması
C) Çayır ve mera hayvancılığına elverişli olması
D) Önemli miktarda orman ürünleri elde edilmesi
E) Ovalardan sonraki en önemli tarım alanları olması

19.



Haritadaki İstanbul - Mersin demir yolu güzergâhında hareket eden bir yük treni, aşağıdaki kentlerin hangisinden **geçmez**?

- A) Adapazarı B) Bilecik C) Bursa
D) Konya E) Afyonkarahisar

20. Aşırı sıcaklar, doğal yaşam ve beşerî faaliyetler üzerinde önemli etkileri olan sıra dışı hava olayıdır.

Aşağıdakilerden hangisi uzun süre etkili olan aşırı sıcakların yol açtığı bir durum değildir?

- A) Kuraklığın artması
- B) Tarımsal verimin düşmesi
- C) Sel ve taşkın afetlerin artması
- D) Bazı bitki ve hayvan türlerinin yok olması
- E) Yer altı ve yer üstü su kaynaklarının azalması

21. Uluslararası ticarete daha büyük pazar payları elde etmek için büyük rekabet yaşanmaktadır. Rekabette üstünlük sağlayanlar büyürken diğerleri küçülür veya yok olur.

Aşağıdakilerden hangisi uluslararası rekabette avantaj sağlayacak unsurlardan biri değildir?

- A) Ürünleri zamanında pazar alanlarına ulaştırmak
- B) Kaliteli ürünleri yüksek fiyatla tüketiciye sunmak
- C) Ürün çeşitlerini ve stokları sürekli yenileyebilmek
- D) Değişen tüketim eğilimlerine hızlı cevap verebilmek
- E) Tüketicilerin beklentilerini karşılayacak ürünler sunabilmek

22. Dünyada aşağıdaki sektörlerin hangisinde meydana gelebilecek bir daralma, Rusya Federasyonu'nun ekonomisi açısından en büyük riski oluşturur?

- A) Otomotiv
- B) Tarım
- C) Turizm
- D) Petrol
- E) Taş kömürü

23. Filozof olmanın temel koşullarından biri, felsefeyi doğruya çıkarmış düşünürleri (filozofları) iyi tanıyıp onların düşüncelerini, görüşlerini bilmektir.

Bu açıklamada aşağıdakilerden hangisi vurgulanmaktadır?

- A) Eleştirel yaklaşımdan yoksun birinin felsefe yapamayacağı
- B) Felsefi bilgilerin dönemlerin izlerini taşıdığı
- C) Felsefi bilginin kümülatif özellikte olduğu
- D) Bilgi sahibi olmadan fikir sahibi olunamayacağı
- E) Felsefenin "bilmek için bilmek" olduğu

24. • İnsanda doğuştan gelen bilgi yoktur. Sahip olduğumuz bütün bilgiler deneyle oluşmuştur.
• İnsanda doğuştan gelen birtakım bilgiler vardır. Sonradan edinilen bilgiler yanıltıcıdır.

Bu zıt görüşleri içeren felsefi akımlar aşağıdakilerin hangisinde birlikte verilmiştir?

- A) Septisizm-Kritisizm
- B) Empirizm-Pozitivizm
- C) Empirizm-Rasyonalizm
- D) Pozitivizm-Entüisyonizm
- E) Rasyonalizm-Fenomenoloji

25. Bilim, olgulardan hareket ederek sürekli ilerleyen ve araştırma alanına yeni boyutlar kazandıran etkinliktir. Bu yenilikler, önceki çalışma ve bilgilere dayanır.

Bu parçada bilimsel bilginin hangi özelliği belirtilmektedir?

- A) Şüpheli yaklaşımın oluşması
- B) Akla ve mantığa uygun olması
- C) Öngörü sağlaması
- D) Birikimsel ilerlemesi
- E) Eleştiriye açık olması

26. Psikoloji, insan davranışlarını inceleyerek anlamak ve açıklamak ister. İnsan davranışları üzerine araştırmalar yapılırken davranışları belirleyen nedenler arasındaki ilişkilere dayanarak davranışları önceden kestirerek, anlayabilmek ve açıklamak çabasıdır.

Bu parçada psikolojinin aşağıdaki yönlerinden hangisi vurgulanmaktadır?

- A) Araştırdığı psikolojik süreçler
- B) Temel amaçları
- C) Yöntem ve teknikleri
- D) Tarihsel gelişimi
- E) Bilimler içindeki yeri

27. Çevremizdeki uyarıcıların duyumsanabilmesi, organizmaya bağlı olduğu kadar uyarıcının nicelik ve şiddetine de bağlıdır. Örneğin, 15 frekanslık bir ses duyumsanamazken 20 frekanslık bir ses duyumsanabilir.

Bu parçada, duyumun oluşumunda aşağıdaki etkenlerden hangisinin üzerinde durulmuştur?

- A) Organizmanın dikkatinin
- B) Uyarıcının gereksinimi karşılama düzeyinin
- C) Uyarıcının ilgi çekici olmasının
- D) Sağlıklı duyu organlarının gerekliliğinin
- E) Uyarıcının duyum eşikleri arasında olmasının

28. Hamilelikte, hipofiz bezinin salgıladığı prolaktin hormonundaki artış, annelik dürtüsünün yoğunlaşmasına neden olur. Bu dürtü fizyolojik temelli olup annenin yavrularına gösterdiği sevgi ve koruma duygusudur. Bu sevgi ve koruma duygusunun yoğunluk derecesi, toplumdaki topluma; kültürden kültüre göre farklılık gösterir.

Bu parçaya göre, annelik dürtüsü hakkında aşağıdakilerden hangisi söylenebilir?

- A) Doğrudan doğruya prolaktin hormonuna bağlıdır.
- B) Bütün kadınlara özgüdür.
- C) Kalıtım ve kültürel etkenlerin ortaklaşa ürünüdür.
- D) Kültürel etkenler belirleyicidir.
- E) Anneyi, yavrularına karşı sevgiye ve koruma duygusuna yönlendirir.

29. Magna Cartha (Büyük Şart) ile 1215'de, İngiltere'de toprak sahibi soyluları, Kral John'u zorlayarak rızaları olmadan vergi alınamayacağını hükme bağlamışlardır. Bu belge, parlamenter sistemin çekirdeği sayılır. Tarihsel olayların toplumlara ve dünyaya etkileri sosyoloji tarafından değerlendirilir.

Aşağıdakilerden hangisi, bir tarihsel olayın sosyoloji tarafından incelenmeye değer olduğunu gösterir?

- A) Yeri ve zamanının belli olması
- B) Önemli değişimlere yol açması
- C) Belgelerle kanıtlanması
- D) Birçok etkenin rol oynaması
- E) Tanıklarının bulunması

30. Toplumsal yaşamın devamlılığını sağlayan mesleklerden bazıları saygın bir yere sahiptir. Öğretmenlik toplumun gözünde saygın bir meslektir ama toplum tarafından her öğretmene de aynı değer verilmez.

Bu parçadan hareketle aşağıdaki yargılardan hangisine ulaşılabilir?

- A) Her mesleğin saygınlığı farklıdır.
- B) Statülere verilen değer zamanla değişebilir.
- C) Statü olmadan roller anlam taşımaz.
- D) Statüsel saygınlık, kişisel saygınlığın güvencesi değildir.
- E) Bir kişi, aynı anda birden fazla statüye sahip olabilir.

31. Ülkemizde, 1950 yılından sonra kırsal kesimden kentlere göçler hızlanmıştır. Göç edenlerin büyük çoğunluğu gecekonducularda yaşamıştır. Araştırmalarda, erkeklerin kentin çalışma yaşamına, giyim ve beslenme tarzına uyumda pek zorlanmadıkları görülmüştür. Kadınlara yönelik yargılarda, inanç ve ibadetle ilgili davranışlarda, gelenek ve göreneklerde ise kentlileşme süreci daha uzun bir süreç gerektirmiştir.

Bu parçayla aşağıdaki yargılardan hangisi desteklenebilir?

- A) Kültür, maddi ve manevi unsurların bütünüdür.
- B) Her toplumun kültürü kendine özgüdür.
- C) Maddi kültür, manevi kültürden hızlı değişir.
- D) Maddi ve manevi kültür arasında etkileşim vardır.
- E) Kentlerdeki kültürel etkileşim yoğundur.

32. Kadın ve mühendis kavramları arasında eksik girişimlilik ilişkisi vardır. Çünkü, bazı kadınlar mühendisten bazı mühendislerde kadındır.

Buna göre aşağıdakilerden hangisiyle eksik girişimlilik tanımlanabilir?

- A) İki kavramdan sadece biri, diğerinin bütün elemanlarını kapsamaktadır.
- B) İki kavramdan her biri, diğerinin bütün elemanlarını içine almaktadır.
- C) İki kavram birbirini tamamiyle kapsamaktadır.
- D) İki kavramdan her biri, diğerinin bazı elemanlarını içermektedir.
- E) İki kavramın hiçbir ortak elemanı yoktur.

33. Ahmet düzenli ders çalışır bir önermedir. Ahmet başarılıdır, bir önermedir. Ahmet düzenli ders çalışır o halde başarılıdır, bir çıkarımdır.

Buna göre çıkarımın önermeden farkı aşağıdakilerden hangisidir?

- A) Öncüller ve sonuçtan oluşması
- B) Birden fazla kavramı içermesi
- C) Bir yargıda bulunulması
- D) Bir doğruluk değeri taşıması
- E) Sonucun koşullu olması

34. I. $(p \vee q) \wedge (r \rightarrow s)$

II. $[p \rightarrow (p \wedge r) \vee (r \rightarrow s)]$

III. $[(p \vee q) \wedge (r \rightarrow s)] \rightarrow (q \rightarrow s)$

Yukarıdakilerden hangilerinin ana eklemi bir koşul önermesidir?

- A) Yalnız I
- B) Yalnız II
- C) Yalnız III
- D) I ve II
- E) II ve III

35 - 40. soruları Din Kültürü ve Ahlak Bilgisi dersini yasal olarak almak zorunda olanlar ve İmam Hatip Okulları öğrencileri / mezunları cevaplayacaktır.

35. Allah şöyle diyecektir: "Bugün, doğrulara, doğruluklarının yarar sağlayacağı gündür. Onlara, içinden ırmaklar akan, içinde ebedî kalacakları cennetler vardır. Allah onlardan razı olmuş, onlar da Allah'tan razı olmuşlardır. İşte, bu büyük başarıdır."

(Kur'an-ı Kerim, Maide, 119)

Bu ayette "doğrular"la ilgili olarak aşağıdakilerden hangisi çıkarılamaz?

- A) Allah, doğrulardan razıdır.
B) Doğrular, iki âlemde de kazançlıdır.
C) Doğruların yarar sağlayacağı bir gün vardır.
D) Doğrular, Allah'tan razıdır.
E) Doğrular, Allah'ın vaat ettiklerini elde etmişlerdir.

36. Sonradan olanlarla benzememek demektir. Allah, sonradan var olanların hiçbirine benzemez. Onu nasıl düşünürsek düşünelim, o bu düşündüklerimizden, hatırı ve hayalimizden geçen şeylerin hepsinden başkadır ve hiçbirisine benzemez.

Allah'ın bir sıfatıyla ilgili bu parçada aşağıdakilerden hangisi belirtilmektedir?

- A) Hayat
B) Muhalefetün li'l - havadis
C) Beka
D) İlim
E) Kıdem

37. "Allah'ın nesne ve olaylara ilişkin ezeli planının gerçekleşmesi" şeklinde belirtilebilecek durum aşağıdakilerden hangisidir?

- A) Tasdik
B) Kader
C) Kaza
D) Bühtan
E) İrade

38. Allah, insanlara bilmediklerini öğretmiştir. Birçok ayette, "Görmüyorlar mı?", "Düşünmüyorlar mı?", "Akletmiyorlar mı?", "Yaratan Rabb'inin adıyla oku!", "Bunda düşünen, akleden kimseler için işaretler vardır." gibi vurgularla insanların araştırma ve incelemeler yapıp düşüncelerini ve kavrayışlarını harekete geçirmelerini emretmiştir.

Bu parçada öncelikle aşağıdakilerin hangisinde verilenlerle ilgili yönlendirme söz konusudur?

- A) Din ve eğitim
B) Din ve kültür
C) Din ve toplum
D) Din ve tarih
E) Din ve bilim

39. Kur'an-ı Kerim'de ismi geçen peygamberler içerisinde;

- Hayat hikâyesi "kıssaların en güzeli" olarak nitelendirilen,
- Hz. Yakup peygamberin oğlu olan,
- Kuyudan saraya, saraydan zindana ve oradan da maliye bakanlığına getirilen

Peygamber aşağıdakilerden hangisidir?

- A) Hz. İbrahim
B) Hz. Yusuf
C) Hz. Davud
D) Hz. Süleyman
E) Hz. İsmail

40. Hz. Muhammed'in yaptıklarını, söylediklerini ya doğrudan Hz. Peygamber'e ya da ilk Müslümanlara dayanarak aktaran kimseye "ravi" denir.

Aşağıdakilerden hangisi "ravi"lerle ilgili bir özellik değildir?

- A) Müslüman olmalıdır.
B) Temyiz gücüne sahip olmalıdır.
C) Ehl-i beytten olmalıdır.
D) Doğruluktan ayrılmayıp günahattan sakınan adil bir kişi olmalıdır.
E) Hadisi doğru olarak duyma ve ezberleme yeteneği bulunmalıdır.

41 - 46. soruları Din Kültürü ve Ahlak Bilgisi dersini yasal olarak almak zorunda olmayan veya farklı müfredat ile alanlar cevaplayacaktır.

41. Madde, sıçramalar ve niteliksel dönüşümler biçiminde değiştiği için başlangıçtaki durumuna geriye götürülemez. Var olan her şey maddenin değişmiş görünümüdür. Madde değişerek sürekli farklılaşırken fiziksel ve kimyasal değişimler gerçekleşir. Doğadaki tüm canlılar bu sürekli değişimin sonucunda oluşur.

Bu parçadan aşağıdaki yargılardan hangisine ulaşılabılır?

- A) Evrendeki her şey birbirine bağlıdır.
B) Varlıkların kaynağı düşüncedir.
C) Varlık, maddenin açılımına bağlı olarak ortaya çıkmıştır.
D) Varlık, hem madde hem de düşüncedir.
E) Var olan her şeyin bir amacı vardır.

42. Romantizmin temsilcilerinden biri olan ressam Delacroix, "Biz romantik olduktan sonra dağlar güzelleşti." demiştir.

Bu cümleden aşağıdaki yargılardan hangisine ulaşılabılır?

- A) Doğadaki güzellik ile sanattaki güzellik farklıdır.
B) Doğadaki güzellik, ancak sanattaki güzelliğin kavranmasıyla mümkündür.
C) Güzellik göreceli bir kavramdır.
D) Mutlak güzellik doğada vardır.
E) Sanat, gerçek olanın yansımasıyla anlam kazanır.

43. Şekerli içeceklerin dış sağlığına etkileri araştırılırken benzer özellikteki iki grup oluşturuluyor. Birinci gruptaki deneklerin düzenli olarak şekerli içecekleri tüketmeleri sağlanıyor. İkinci gruptaki deneklerin doğal alışkanlıklarına müdahale edilmiyor. Araştırmanın sonunda, birinci gruptaki deneklerin dış sağlıklarının bozulduğu saptanıyor.

Bu araştırmadaki "bağımsız değişken" aşağıdakilerden hangisidir?

- A) Birinci grup
B) İkinci grup
C) Şekerli içecekler
D) Dış Sağlığı
E) Doğal alışkanlıklar

44. • Ani uyarıcı karşısında irkilme
• Soğuk havada titreme
• Artan rüzgârın şiddetini hissetme

Bu davranışlar sırasıyla aşağıdakilerin hangisinde doğru olarak nitelendirilmiştir?

- A) Algı-Duyum-Refleks
B) Refleks-Fark eşiği-Dengelenme
C) Fark eşiği-Refleks-Duyum
D) Dengelenme-Refleks-Fark eşiği
E) Duyum-Algı-Dengelenme

45. Ülkemizde monografi tekniği, ilk kez 1925'te Ankara'ya bağlı Hasanoğlan köyünde uygulanmıştır. Araştırmacılar; köyün coğrafi konumunu, gelir kaynaklarını, gelenek ve göreneklerini, giyim kuşam tarzını, yeme ve içme alışkanlıklarını, batıl inançlarını vb. İncelemişlerdir.

Bu parçada sözü edilen teknik aşağıdakilerden hangisidir?

- A) Hazır sorularla bir konu hakkında bilgi toplama
B) Bir toplumsal grubu derinlemesine araştırma
C) Küçük grupların sosyal etkileşim düzeyini belirleme
D) Bir araştırmadan elde edilen bilgileri genelleştirme
E) Toplumsal olayları sayısal verilerle ifade etme

46. Bazı çiçekler kırmızıdır ifadesi basit bir önermedir. Bazı çiçekler hem kırmızı hem de kokuludur önermesi, bileşik önermedir.

Bileşik önermeyi basit önermeden ayıran özellik aşağıdakilerden hangisidir?

- A) Birden fazla terimden oluşması
B) Belli bir anlam ifade etmesi
C) Doğruluk değerine sahip olması
D) Terimlerin birbirine bağlanması
E) Birden fazla yargı içermesi

- Bu testte 40 soru vardır.
- Cevaplarınızı, cevap kâğıdının **Matematik Testi** için ayrılan kısmına işaretleyiniz.

1. $p' \Rightarrow (q' \wedge r)$
önermesine denk olan önerme aşağıdakilerden hangisidir?

- A) $p \Rightarrow (q \vee r')$ B) $(q \vee r') \Rightarrow p$
C) $p \Rightarrow (q' \wedge r)$ D) $(q' \wedge r) \Rightarrow p'$
E) $p' \vee (q' \wedge r)$

2. 9^{99} sayısının 7 ile bölümünden kalan aşağıdakilerden hangisine denk olabilir?

- A) -1 B) -3 C) -5 D) -6 E) -8

3. 36 günde bir nöbet tutan bir eczacı 24. nöbetini pazar günü tutmuştur.

Buna göre, bu eczanedeki 5. nöbet hangi gün tutulmuştur?

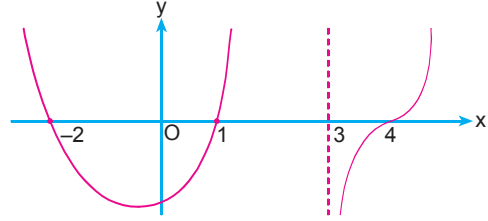
- A) Cuma B) Cumartesi
C) Pazar D) Salı
E) Çarşamba

4. $\frac{x+1}{x} + \frac{5x}{x+1} = 6$

denkleminin çözüm kümesi aşağıdakilerden hangisidir?

- A) $\{-1, \frac{1}{4}\}$ B) $\{\frac{1}{4}, 1\}$
C) $\{\frac{1}{4}\}$ D) $\{1\}$
E) \emptyset

5. Aşağıda, $y = f(x)$ fonksiyonunun grafiği verilmiştir.



Buna göre,

$$\frac{6x - x^2}{f(x)} > 0$$

eşitsizliğini sağlayan x tam sayı değerlerinin toplamı kaçtır?

- A) -3 B) -1 C) 3 D) 5 E) 6

6. $(m+2)x^2 - 4(m-1)x + 2 - m = 0$

denkleminin kökleri x_1 ve x_2 olmak üzere $0 < x_1 < x_2$ olduğuna göre, m 'nin değer aralığı aşağıdakilerden hangisidir?

- A) (1, 2) B) [-1, 2) C) (-1, 2)
D) [-1, 2] E) (-2, 1)

7. $\log 2 = x$, $\log 3 = y$, $\log 5 = z$ olduğuna göre, $\log 1800$ ifadesinin x , y ve z türünden eşiti aşağıdakilerden hangisidir?

- A) $3x + 2y + z$ B) $3x + 4y + 5z$
C) $4x + 2y + 3z$ D) $4x - 2y + 3z$
E) $3x + 2y + 2z$

8. $\log 3 = 0,4771$ olduğuna göre, $\log 270$ ifadesinin değeri kaçtır?

- A) 2,4313 B) 1,4313
C) 0,4313 D) 0,2739
E) 0,1132

9. n pozitif tam sayı ve $a_1 = 4$ olmak üzere,

$$(a_n) = \frac{3}{n} \cdot (a_{n+1}) + 1$$

olduğuna göre, (a_n) dizisinin beşinci terimi kaçtır?

- A) $\frac{-4}{3}$ B) $\frac{-8}{3}$ C) $\frac{-2}{3}$ D) -1 E) 0

10. Ortak çarpanı $\sqrt[3]{2}$ olan (a_n) geometrik dizisinde,

$$\frac{a_9 \cdot a_6}{a_4} = 64$$

olduğuna göre, bu dizinin ilk terimi kaçtır?

- A) $\sqrt[3]{2}$ B) 2 C) $2\sqrt[3]{2}$ D) 4 E) $4\sqrt[3]{2}$

- 11.

$$\lim_{x \rightarrow 0} \frac{x-2}{x^2-4}$$

limitinin değeri kaçtır?

- A) $\frac{-1}{4}$ B) $\frac{-1}{2}$ C) 1 D) $\frac{3}{2}$ E) $\frac{1}{2}$

- 12.

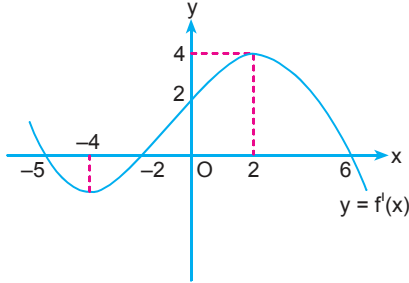
$$\lim_{x \rightarrow \infty} \frac{\sin \frac{3}{x}}{\frac{1}{x}}$$

limitinin değeri kaçtır?

- A) 3 B) 2 C) 1 D) $\frac{1}{2}$ E) 0

13. $f(x) = \ln(\cos^4 x - \sin^4 x)$
olduğuna göre,
 $y = f'(x)$
türev fonksiyonu aşağıdakilerden hangisidir?
- A) $-2\sin x$ B) $-2\sin 2x$
C) $\frac{-2\sin 2x}{\tan x}$ D) $-2\tan 2x$
E) $4\tan 2x$

14.



Yukarıda, $y = f(x)$ fonksiyonunun birinci türevinin grafiği verilmiştir.

Buna göre, aşağıdakilerden hangisi yanlıştır?

- A) $f(x)$ fonksiyonunun $x = -2$ apsisli noktasında yerel minimumu vardır.
B) $f(x)$ fonksiyonunun $x = 6$ apsisli noktasında yerel maksimumu vardır.
C) $f'(1) \cdot f''(4) < 0$
D) $f''(-3) < f''(3)$
E) $f'(-7) \cdot f''(3) < 0$

15. (a, b) aralığında pozitif değerli ve artan $y = f(x)$ fonksiyonu için aşağıdakilerden hangisi daima doğrudur?

- A) $f^2(x) + 2f(x)$ fonksiyonu artandır.
B) $f^2(x) - 3f(x)$ fonksiyonu artandır.
C) $b \cdot f(x) \cdot f'(x) > 0$
D) $\frac{a}{f'(x)} < 0$
E) $a \cdot f(x) \cdot f'(x) < 0$

16. $f(x) = x^5 - x^4 + x + 14$
fonksiyonunun dönüm noktalarının apsilerinin oluşturduğu küme aşağıdakilerden hangisidir?

- A) $\left\{0, \frac{1}{5}\right\}$ B) $\left\{1, \frac{7}{5}\right\}$ C) $\{0, 1\}$
D) $\{0\}$ E) $\left\{\frac{3}{5}\right\}$

17.

$$\int \frac{\tan(\ln x)}{x} dx$$

integralinin eşiti aşağıdakilerden hangisidir?

- A) $\tan(\ln|x|) + c$ B) $\ln(\tan x) + c$
C) $\cos(\ln|\cos x|) + c$ D) $-\ln(\cos(\ln x)) dx$
E) $-\ln|\cos|\ln x| + c$

18.

$$\int \frac{2x+1}{x^2+2x-3} dx$$

integralinin eşiti aşağıdakilerden hangisidir?

- A) $\ln|x-1| + \ln|x+3| + c$
 B) $\frac{1}{4} \ln|x-3| + \frac{3}{4} \ln|x+1| + c$
 C) $\frac{3}{4} (\ln|x-3| + \ln|x+1|) + c$
 D) $\frac{3}{4} \ln|x-1| + \frac{5}{4} \ln|x+3| + c$
 E) $\frac{3}{4} \ln|x-3| + \frac{5}{4} \ln|x+3| + c$

19.

$$\int_{-2}^2 |x-4| dx$$

integralinin değeri kaçtır?

- A) -16 B) -4 C) 0 D) 4 E) 16

20.

11002344

sayısının rakamları kullanılarak 8 basamaklı kaç farklı sayı yazılabilir?

- A) 1890 B) 2105 C) 2445 D) 2835 E) 3780

21.

$$f(x) = x^2 + 5x + m$$

$$g(x) = \frac{x-6}{2}$$

$$(f \circ g)(4) = 3$$

olduğuna göre, $f(1)$ 'in değeri kaçtır?

- A) 13 B) 12 C) 11 D) 10 E) 9

22.

$3z - 3 = 6i + \bar{z}$ eşitliğini sağlayan z karmaşık sayılarının gerçel kısmı ile sanal kısmının çarpımı kaçtır?

- A) $\frac{9}{4}$ B) $\frac{3}{2}$ C) 1 D) $\frac{3i}{2}$ E) $\frac{9i}{4}$

23.

$y = mx^2 + 6x - n$ parabolünün tepe noktasının koordinatları $(-2, -3)$ olduğuna göre, $2m - n$ farkı kaçtır?

- A) 0 B) 3 C) 6 D) 9 E) 12

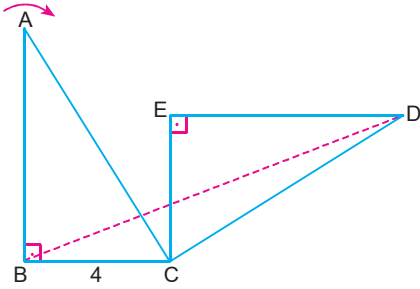
24. $(x + 1) \cdot P(x) = x^2 + 4x + a$ olduğuna göre, $P(2) + a$ toplamı kaçtır?

- A) 3 B) 5 C) 8 D) 11 E) 15

25. $x = 2014$
 $y = 2012$
olmak üzere,
 $(x + y)^2 - 4xy$
ifadesinin değeri kaçtır?

- A) 1 B) 4 C) 6 D) 8 E) 25

26.

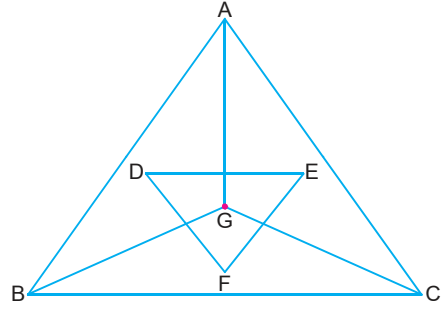


ABC dik üçgen $[AB] \perp [BC]$
 $|BC| = 4$ cm
 $|AC| = 2\sqrt{13}$ cm
ABC dik üçgeninde, $[DE] \parallel [BC]$ olacak şekilde, A noktası; D noktasına gelecek şekilde ok yönünde döndürülüyor.

Buna göre, B ile D noktalarının arasındaki uzaklık kaç birimdir?

- A) $\sqrt{29}$ B) $2\sqrt{29}$ C) 6 D) 7 E) $2\sqrt{13}$

27.



ABC üçgen

G noktası, ABC ve DEF'nin ağırlık merkezidir.

D, E ve F noktaları ise sırasıyla ABG, AÇC ve BÇC üçgenlerinin ağırlık merkezleridir.

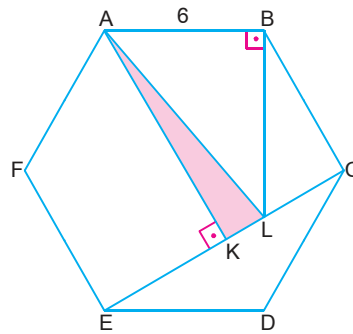
$$|AG| + |BG| + |GC| = 24 \text{ cm}$$

Buna göre, Çevre(D $\widehat{E}F$)'nin alabileceği en büyük tam sayı değeri kaçtır?

- A) 18 B) 16 C) 15 D) 12 E) 8

HATAY İL MİLLİ EĞİTİM MÜDÜRLÜĞÜ

28.

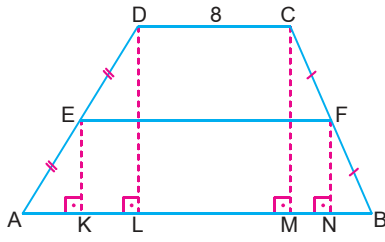


ABCDEF düzgün altıgen
 $[BL] \perp [AB]$
 $[EC] \perp [AK]$
 $|AB| = 6$ cm

Buna göre, Alan(A $\widehat{K}L$) kaç cm^2 dir?

- A) $\frac{9\sqrt{3}}{2}$ B) $6\sqrt{3}$ C) $\frac{15\sqrt{3}}{2}$ D) $9\sqrt{3}$ E) $12\sqrt{3}$

29.



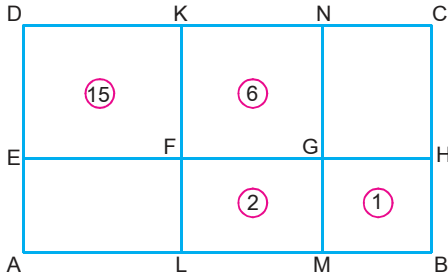
ABCD yamuk
 [EF] orta taban
 $|AD| = 20$ cm
 $|BC| = 8\sqrt{5}$ cm
 $|CD| = 8$ cm
 $|DL| = 16$ cm

Şekildeki ABCD yamuğu, orta tabanına göre katlanıyor. Daha sonra elde edilen şekil, kenarlarından [EK] ve [FN] doğru parçaları boyunca katlanıyor.

Buna göre, elde edilen son şeklin alanı kaç cm^2 dir?

- A) 94 B) 104 C) 110 D) 114 E) 124

30.

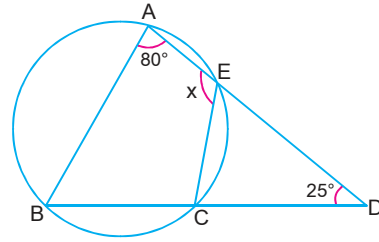


ABCD dikdörtgeni, doğru parçalarıyla şekildeki gibi altı dikdörtgene ayrılıyor. Bu dikdörtgenlerden dördünün alanı verilmiştir.

Buna göre, Alan(ABCD) kaç birimkaredir?

- A) 28 B) 30 C) 32 D) 34 E) 36

31.



Şekilde

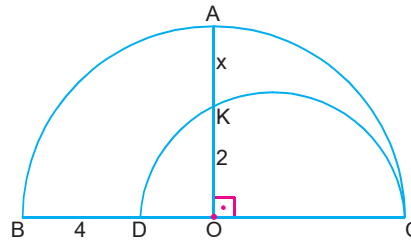
$$m(\widehat{BAD}) = 80^\circ$$

$$m(\widehat{ADB}) = 25^\circ$$

Buna göre, $m(\widehat{AEC}) = x$ kaç derecedir?

- A) 90 B) 95 C) 100 D) 105 E) 110

32.



$$|OK| = 2 \text{ cm}$$

$$|BD| = 4 \text{ cm}$$

Şekildeki O merkezli yarı çember ve [DC] çaplı başka bir yarı çember verilmiştir.

Buna göre, $|AK| = x$ kaç cm'dir?

- A) 2 B) $\sqrt{6}$ C) $2\sqrt{2}$ D) $2\sqrt{3}$ E) $2\sqrt{6}$

33. O merkezli ve yarıçapı 6 cm olan bir çemberi iki noktada kesen AB doğrusu, O merkezli ve yarıçapı 3 cm olan başka bir çembere C noktasında teğettir.

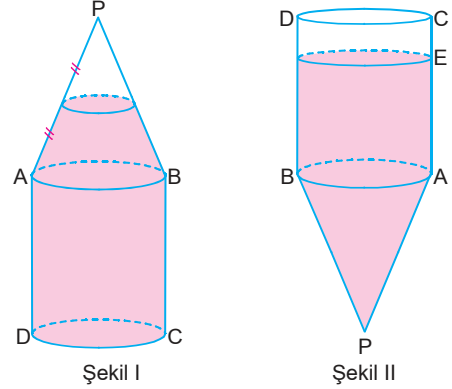
Buna göre, büyük çember ile AB doğrusu arasında kalan alan en az kaç cm^2 dir?

- A) $12\pi - 3\sqrt{3}$ B) $12\pi - 6\sqrt{3}$ C) $12\pi - 9\sqrt{3}$
D) $6\pi - 3\sqrt{3}$ E) $6\pi - 6\sqrt{3}$

34. Boyutları 9m, 6m ve 4m olan soğuk hava deposunun içine yarıçapı 50 cm ve yüksekliği 1 m olan silindirik şeklindeki buzlardan kaç tane yerleştirildiğinde depodaki havanın hacmi 72 m^3 olur? ($\pi = 3$ alınız.)

- A) 200 B) 196 C) 194 D) 192 E) 184

- 35.

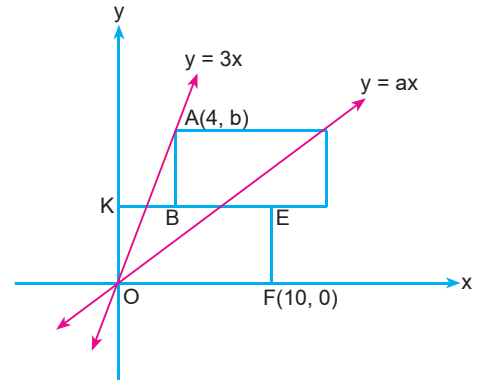


Taban yarıçapları ve yükseklikleri eşit olan bir silindir ile koni Şekil I'deki gibi yerleştirilmiş ve su ile doldurulmuştur.

Buna göre, su dolu cisim Şekil II'deki gibi ters çevrildiğinde silindirin boş kısmının dolu kısmına oranı kaç olur?

- A) $\frac{1}{24}$ B) $\frac{1}{23}$ C) $\frac{1}{7}$ D) $\frac{3}{20}$ E) $\frac{1}{6}$

- 36.



Analitik düzlemde iki eş dikdörtgen yukarıdaki grafikte gösterildiği gibi yerleştirilmiştir.

$A(4, b)$ ve $F(10, 0)$ noktaları ve $y = 3x$ ile $y = ax$ doğruları veriliyor.

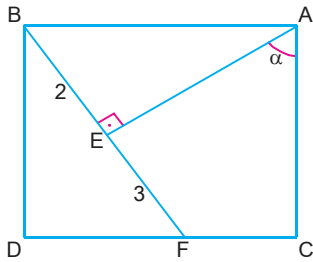
Buna göre, a kaçtır?

- A) $\frac{7}{6}$ B) 1 C) $\frac{7}{8}$ D) $\frac{6}{7}$ E) $\frac{5}{6}$

37. $\sin^2 1^\circ + \sin^2 2^\circ + \sin^2 3^\circ + \dots + \sin^2 90^\circ$ ifadesinin sonucu kaçtır?

- A) 44 B) 45 C) 45,5 D) 46 E) 50

38.

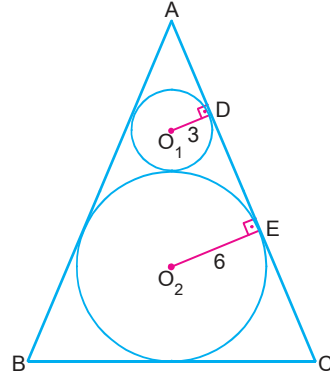


ABCD dikdörtgen
|BE| = 2 birim
|EF| = 3 birim
[BF] \perp [AE]
 $m(\widehat{EAC}) = \alpha$

Buna göre, Alan(ABCD)'nin α cinsinden değeri aşağıdakilerden hangisidir?

- A) $10 \tan \alpha$ B) $10 \cot \alpha$ C) $5 \tan \alpha$
D) $5 \cot \alpha$ E) $\frac{5}{2} \tan \alpha$

39.



$|O_1D| = 3$ birim

$|O_2E| = 6$ birim

ABC üçgen, O_1 ve O_2 merkezli çemberler ABC üçgenine içten teğet olacak şekilde yerleştirilmiştir.

Buna göre, $\tan(\widehat{BAC})$ ifadesinin değeri kaçtır?

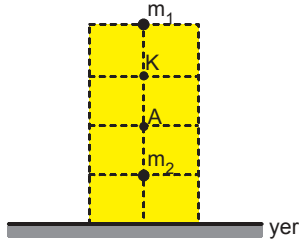
- A) $\frac{4\sqrt{2}}{5}$ B) $\frac{2\sqrt{2}}{3}$ C) $\frac{4\sqrt{2}}{7}$ D) $\frac{\sqrt{2}}{2}$ E) $\frac{\sqrt{2}}{3}$

40. Analitik düzlemde $K(2, 0)$ ve $L(8, 0)$ noktalarından geçen çemberin çevresi 12π olduğuna göre, bu çemberin denklemi aşağıdakilerden hangisi olabilir?

- A) $(x - 5)^2 + (y - 3\sqrt{3})^2 = 36$
B) $(x + 5)^2 + (y - 3\sqrt{3})^2 = 36$
C) $(x - 5)^2 + (y - 4)^2 = 36$
D) $(x + 5)^2 + (y - 8)^2 = 36$
E) $(x - 5)^2 + (y - 3)^2 = 36$

- Bu testte sırasıyla, Fizik (1 - 14), Kimya (15 - 27), Biyoloji (28 - 40) alanlarına ait toplam 40 soru vardır.
- Cevaplarınızı, cevap kâğıdının *Fen Bilimleri Testi* için ayrılan kısmına işaretleyiniz.

- Şekildeki m_1 ile m_2 kütleli cisimlerin kütle merkezi K, ağırlık merkezi A noktasıdır. Yer çekimi ivmesi m_1 kütleli cismin bulunduğu noktadaki g_1 , m_2 kütleli cismin bulunduğu noktada g_2 dir.

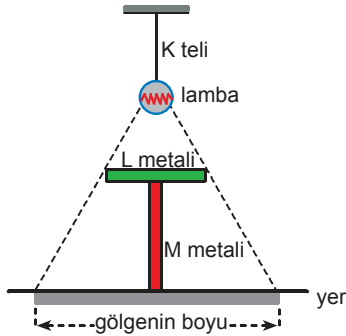


Buna göre, $\frac{g_1}{g_2}$ oranı kaçtır?

(Bölmeler eşit aralıktır.)

- A) $\frac{1}{8}$ B) $\frac{1}{6}$ C) $\frac{1}{4}$ D) $\frac{1}{3}$ E) $\frac{1}{2}$

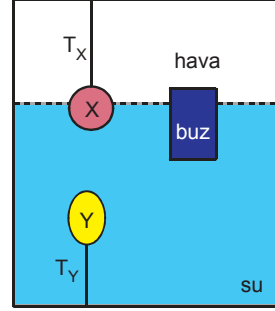
- Şekildeki düzenekte, gösterildiği gibi L metalinin gölgesi yerde oluşuyor.



Buna göre K, L, M'den hangileri tek başına ısıtıldığında yerdeki gölgenin boyu uzar?

- A) Yalnız K'nin B) K ve L'nin C) K ve M'nin
D) L ve M'nin E) K, L ve M'nin

- Düşey kesiti verilen kapta, suyla buz ısıl dengede iken X katı cismiyle Y esnek balonu şekildeki gibi dengededir. X'in bağlı olduğu ipteki gerilme kuvvetinin büyüklüğü T_X , Y'nin de T_Y 'dir.



Sisteme yalnızca buzu eritecek kadar ısı verildiğinde T_X ve T_Y için aşağıdakilerin hangisinde verilenler söylenebilir?

- | T_X | T_Y |
|-------------|----------|
| A) Artar | Artar |
| B) Artar | Azalır |
| C) Azalır | Artar |
| D) Azalır | Azalır |
| E) Değişmez | Değişmez |

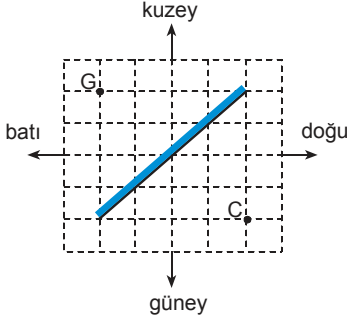
- K, L, M, N, P ampülleri üzerindeki güç ve ışık akıları değerleri tablodaki gibidir.

	Güç	Işık Akısı
K	20 W	800 lm
L	20 W	1000 lm
M	40 W	1200 lm
N	40 W	1600 lm
P	60 W	1800 lm

Buna göre, bu lambalardan hangisinin kullanılmasıyla en fazla avantaj sağlanır?

- A) K B) L C) M D) N E) P

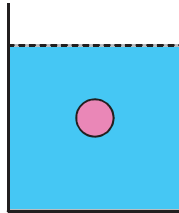
5. Şekildeki düzlem aynanın önündeki C cisminin görüntüsü G'dir.



Buna göre, G'nin güney yönünde hareket etmesi için C'nin hangi yönde hareket etmesi gerekir?

- A) Batı B) Kuzeybatı C) Kuzey
D) Kuzeydoğu E) Doğu

- 6.



Hacmi V, yoğunluğu 2d olan cisim; 3d yoğunluklu sıvının içerisinde serbest bırakıldığında cismin ivmesi kaç g olur?

(g, yer çekimi ivmesidir.)

- A) $\frac{1}{6}$ B) $\frac{1}{3}$ C) $\frac{1}{2}$ D) $\frac{2}{3}$ E) $\frac{3}{4}$

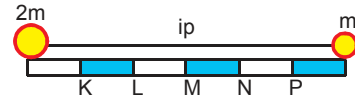
7. Bir çocuk, 120 m derinliğindeki kuyunun ağzındayken elindeki taşı 10 m/s hızla kuyuya atıyor.

Sesin bu ortamdaki yayılma hızı 480 m/s olduğuna göre, çocuk taşı attıktan kaç saniye sonra taşın sudaki sesini duyar?

($g = 10 \text{ m/s}^2$)

- A) 4 B) 4,25 C) 8 D) 8,25 E) 12,25

8. Sürtünmesiz yatay tabla üzerindeki m ve 2m kütleli cisimler birbirine esnemeyen bir iple bağlanmıştır.



Buna göre, bu tabla hangi noktadan geçen düşey eksen etrafında döndürüldüğünde cisimlerin tabladaki yerleri değişmez?

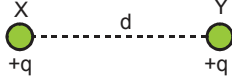
- A) K B) L C) M D) N E) P

9. m kütleli bir cisim, sabit hızla hareket ettiğinde cismin momentumu P, kinetik enerjisi E oluyor.

Buna göre, bu cismin kütesini belirten ifade aşağıdakilerden hangisidir?

- A) $\frac{P^2}{2E}$ B) $\frac{P^2}{E}$ C) $\frac{2P}{E^2}$ D) $\frac{2P^2}{E}$ E) $\frac{2E^2}{P}$

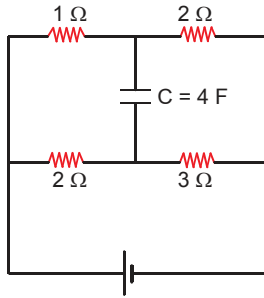
10. +q yüklü X ve Y cisimleri aralarında d kadar mesafe olacak biçimde, sürtünmesiz yatay düzleme şekildeki gibi yerleştiriliyor.



Buna göre, X ile Y arasındaki mesafeyi 2d artırmak için yapılması gereken iş aşağıdakilerden hangisine eşittir?

- A) $-\frac{kq^2}{2d^2}$ B) $-\frac{2kq^2}{3d^2}$ C) $\frac{kq^2}{2d^2}$
D) $-\frac{2kq^2}{3d}$ E) $-\frac{kq^2}{2d}$

11. İç direnci önemsiz, emk'sı 30 V olan üreteç, 1 Ω , 2 Ω , 2 Ω , 3 Ω 'luk dirençler ve sığası 4 F olan kondansatörle şekildeki devre kurulmuştur.

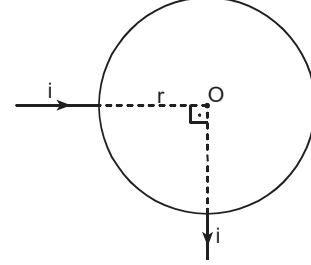


$$\varepsilon = 30 \text{ volt}$$

Buna göre, kondansatörde depolanan yük kaç coulomb'tur?

- A) 2 B) 4 C) 6 D) 8 E) 10

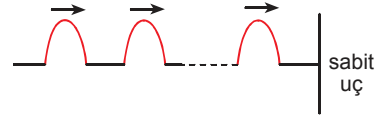
12. İletken bir tel şekildeki gibi bükülüp telin üzerinden i akımı geçiriliyor.



Buna göre, çemberin merkezindeki bileşke manyetik alan aşağıdakilerden hangisine eşittir?

- A) sıfır B) $\frac{1}{4} \cdot \frac{k\pi i}{r}$ C) $\frac{1}{3} \cdot \frac{k\pi i}{r}$
D) $\frac{1}{2} \cdot \frac{k\pi i}{r}$ E) $\frac{3}{4} \cdot \frac{k\pi i}{r}$

13. Şekildeki sabit uca doğru ilerleyen özdeş 10 tane atma verilmiştir.



Buna göre, bu atmaların tamamı yansıdığı anda toplamda kaç defa sönümlenme gerçekleşmiştir?

- A) 10 B) 25 C) 30 D) 45 E) 55

14. Bir foton;

- I. fotoelektrik olay
II. compton saçılması
III. atomun uyarılması

olaylarından hangilerini gerçekleştirdiğinde enerjisinin tümünü yitirir?

- A) Yalnız I B) Yalnız II C) I ve II
D) I ve III E) II ve III

15.



Laboratuvardaki bir şişenin üzerinde, yukarıdaki güvenlik sembolü vardır.

Buna göre, bu şişedeki kimyasal maddeyle ilgili olarak aşağıdakilerden hangisi söylenebilir?

- A) Kanserojendir.
- B) Alevlenebilirdir.
- C) Patlayıcıdır.
- D) Tahriş edicidir.
- E) Zehirlidir.

16. Periyodik cetvelde 2. yatay sırada bulunan elementlerden X metal, Y ametaldir.

Buna göre X ve Y element atomları için aşağıdaki ifadelerden hangisi yanlıştır?

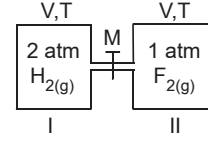
- A) Atom numaraları arasındaki ilişki $Y > X$ şeklindedir.
- B) Atom çapları arasındaki ilişki $X > Y$ şeklindedir.
- C) Baş kaantum sayıları arasındaki ilişki $X = Y$ şeklindedir.
- D) Elektron ilgileri arasındaki ilişki $X > Y$ şeklindedir.
- E) Değerlik elektron sayıları arasındaki ilişki $Y > X$ şeklindedir.

17. Aşağıdaki maddelerden hangisinin atomları arasında görülen bağ türü karşısında **yanlış** verilmiştir?

($_1\text{H}$, $_6\text{C}$, $_7\text{N}$, $_8\text{O}$, $_{11}\text{Na}$, $_{12}\text{Mg}$, $_{17}\text{Cl}$)

Madde	Bağ türü
A) NaCl	İyonik bağ
B) CO ₂	Polar kovalent bağ
C) NH ₃	Hidrojen bağı
D) H ₂	Apolar kovalent bağ
E) Mg	Metalik bağ

18.



Şekildeki cam kaplar arasındaki M musluğu açıldığında sabit sıcaklıkta tepkime gerçekleşerek HF gazı oluşmaktadır.

Buna göre, son durumda kaptaki basınç kaç atm olur?

- A) 0,1
- B) 0,2
- C) 0,5
- D) 1,0
- E) 1,5

19. Bir X tuzunun oda koşullarındaki çözünürlüğü, 10 g X/100 g su'dur.

Buna göre, aynı sıcaklıkta 400 gram suya 50 gram X tuzu eklenerek hazırlanan çözeltiyle ilgili aşağıdaki ifadelerden hangisi doğrudur?

- A) 10 gram X tuzu çözünmeden kalır.
- B) Doymamış bir çözeltidir.
- C) Doymuş çözelti elde etmek için 10 gram X tuzu eklenmelidir.
- D) Duymuş çözelti elde etmek için 50 gram su eklenmelidir.
- E) 20 gram X tuzu çözünmeden kalır.

20. Standart şartlarda, 8 gram CH₄ gazının yeterince oksijen gazıyla tepkimesi sonucunda 445 kJ ısı açığa çıkmaktadır.

Buna göre CH₄ gazının standart oluşum ısısı kaç kJ/mol'dür?

(C = 12 g/mol, H = 1 g/mol)

$$\left(\begin{array}{l} \text{H}_2\text{O}_{(s)} \text{ için } \Delta H^\circ_{ol} = -285 \text{ kJ/mol} \\ \text{CO}_2\text{(g)} \text{ için } \Delta H^\circ_{ol} = -395 \text{ kJ/mol} \end{array} \right)$$

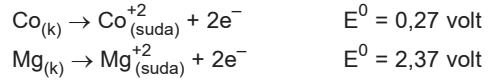
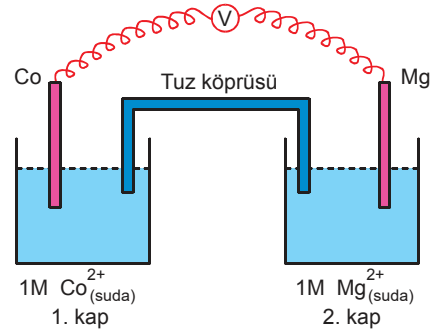
- A) -90
- B) -75
- C) -45
- D) 75
- E) 90

21. C_3H_8 gazının yanma tepkimesinde, CO_2 gazının ortalama oluşum hızı $3,6 \text{ mol/L.s'}$ dir.
Buna göre, aynı şartlarda O_2 gazının ortalama harcanma hızı kaç mol/L.s' dir?
- A) 1,2 B) 2,4 C) 4,8 D) 5,4 E) 6

22. HF asidinin standart koşullarda %2'si iyonlaşmaktadır.
Buna göre, aynı koşullarda hazırlanan 0,001 molarlık HF sulu çözeltisinin asitlik sabiti değeri (K_a) aşağıdakilerden hangisidir?
- A) $2 \cdot 10^{-3}$ B) $2 \cdot 10^{-6}$ C) $4 \cdot 10^{-7}$
D) $4 \cdot 10^{-10}$ E) $8 \cdot 10^{-7}$

23. MgF_2 tuzunun oda koşullarındaki $K_{çç}$ değeri $4 \cdot 10^{-6}$ 'dir.
Buna göre, doymun MgF_2 çözeltisindeki F^- iyon derişimi kaç moldardır?
- A) $1 \cdot 10^{-3}$ B) $2 \cdot 10^{-3}$ C) $2 \cdot 10^{-2}$
D) $4 \cdot 10^{-2}$ E) $8 \cdot 10^{-2}$

24.



Yukarıdaki Mg - Co piliyle ilgili;

- I. $E_{pil}^0 = 2,10$ voltur.
II. 2. kaba saf su eklenirse pil gerilimi artar.
III. 1. kaba K_2S katısı eklenirse pil gerilimi azalır.

İfadelerinden hangileri doğrudur?

(CoS katısı suda çözünmez.)

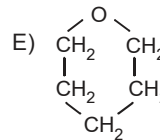
- A) Yalnız I B) I ve II C) I ve III
D) II ve III E) I, II ve III

25. I. $CaC_2(k) + 2H_2O(s) \rightarrow$
II. $CH_3 - CH_2 - Cl + KOH \rightarrow$
III. $CHCl_2 - CHCl_2 + 2Zn \rightarrow$

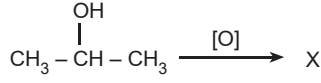
Yukarıdaki tepkimelerden hangilerinin sonucunda bir alkin elde edilir?

- A) Yalnız I B) Yalnız II C) I ve II
D) I ve III E) II ve III

26. Aşağıdaki moleküllerden hangisinin sistematik adı karşısında yanlış verilmiştir?

Molekül	Sistematik adı
A) $C_2H_5 - O - C_3H_7$	Etoksipropan
B) $CH_3 - O - CH_3$	Metoksimetan
C) $CH_3 - O - C_2H_5$	Metoksietan
D) $C_2H_5 - O - C_2H_5$	Dimetil eter
E) 	Oksasikloheksan

27.



tepkimesinde oluşan X bileşiğiyle ilgili aşağıdaki ifadelerden hangisi **yanlıştır**?

- A) Yükseltgenerek propanoik aside dönüşür.
- B) Aseton olarak adlandırılır.
- C) Polimerleşir.
- D) Propanal bileşiğiyle yapı izomeridir.
- E) Grignard bileşikleriyle katılma tepkimesi sonucunda tersiyer alkol oluşturur.

28. Yapısında glikozit ve peptit bağı içeren ve canlılarda enerji verici olarak görev yapan besinlerle ilgili,

- I. Oluşumları sırasında su açığa çıkar.
- II. Ortak monomerler içerirler.
- III. İki çeşit besin de DNA şifresine göre hücredeki ribozom organelinde üretilir.

ifadelerinden hangileri doğrudur?

- A) Yalnız I
- B) Yalnız II
- C) Yalnız III
- D) I ve II
- E) II ve III

29. Canlının temel bileşeni ve işleviyle ilgili aşağıdaki eşleştirmelerden hangisi **yanlıştır**?

Canlının temel bileşeni	Canlının temel bileşeninin işlevi
A) İyot	Tiroksin hormonunun sentezinde kullanılır
B) D vitamini	Yağda çözünme ve karaciğerde depolanma
C) Enzim	Biyokimyasal reaksiyonları başlatma
D) Laktöz	Memeli hücresinde sentezlenilme
E) Glikojen	Bakteri, mantar ve hayvan hücrelerinde depo maddesi olma

30. Gelişmiş bitkilerle hayvanların hücrelerinde;

- I. sentrozom,
- II. mitokondri,
- III. hücre çeperi,
- IV. kloroplast

yapılarından hangileri ortak olarak **gözlenmez**?

- A) Yalnız II
- B) I ve II
- C) I ve III
- D) I, III ve IV
- E) II, III ve IV

31. Memeli hayvan gruplarında aşağıdakilerden hangisi **gözlenmez**?

- A) Suda yaşayan türlerinin solungaç solunumu yapması
- B) Olgun alyuvarlarının çekirdeksiz olması
- C) Kaslı diyaframa sahip olunması
- D) Sıcakkanlı olunması
- E) Vücutlarının kıllarla kaplı olması

32. Bir ekosistemin bazı canlı türlerinin arasındaki av-avcı ilişkileri aşağıdaki tabloda gösterilmiştir.

Av	Avcı
A	B
B	C
C	D
D	E
E	F

Bu verilere göre, B canlı türünün neslinin tükenmesinden hangi canlıların yaşamları **olumsuz** etkilendir?

- A) A ve C B) A ve D C) A ve E
D) C, D ve E E) C, D, E ve F

33. Ökaryot bir hücrede gerçekleşen santral dogma olayı aşağıdaki şemada gösterilmiştir.



Bu şemadaki harflerle belirtilen olaylarla ilgili,

- I. A olayı, hücre döngüsü boyunca çekirdekte sadece bir kez gerçekleşir.
II. B olayı, hücrenin sitoplazmasında olur.
III. C olayı, gerçekleşirken hücrede ATP tüketimi gözlenir.

ifadelerinden hangileri doğrudur?

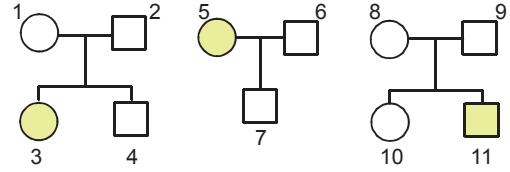
- A) Yalnız I B) Yalnız II C) I ve II
D) I ve III E) II ve III

34. Aşağıdakilerden hangisi hem fotosentez hem de hücre solunumunda gerçekleşir?

- A) Enzimlerin görev yapması
B) Organik monomerlerdeki enerjinin ısı enerjisine dönüşmesi
C) Işık enerjisinin kimyasal bağ enerjisine dönüştürülmesi
D) Işık enerjisinin klorofildeki elektronların enerji düzeyini yükseltmesi
E) İnorganik bileşiklerden organik besinin sentezlenmesi

35. İnsanlarda kulak memesi özelliği otozomal olarak kalıtılmakta olup serbest kulak memesi özelliği yapışık kulak memesi özelliğine baskındır.

- : yapışık kulak memeli dişi birey ○ : serbest kulak memeli dişi birey
■ : yapışık kulak memeli erkek birey □ : serbest kulak memeli erkek birey

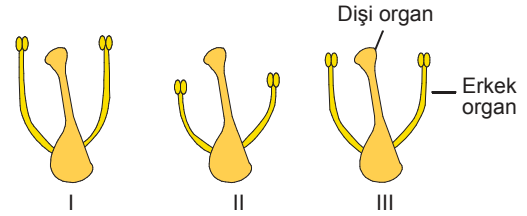


Buna göre, bu soyağaçlarında gösterilen hangi bireylerin genotipleri hakkında kesin bir yargıya **varılamaz**?

- A) 1, 2 ve 3 B) 3, 5 ve 7 C) 4, 6 ve 10
D) 8, 9 ve 11 E) 5, 9 ve 11

36. Bitkilerde bir çiçekteki dişi organın kendi erkek organının polenleriyle tozlaşmasına **kendi kendine**, aynı türden başka bitkinin polenleriyle tozlaşmasına **yabancı tozlaşma** denir.

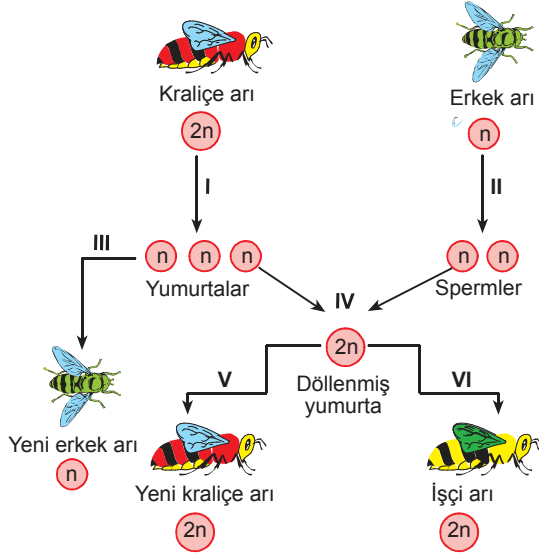
Aşağıdaki şekillerde üç farklı bitkiye ait erkek ve dişi organın çiçekteki konumları verilmiştir.



Buna göre, verilen bitkilerin kendi kendine tozlaşma olasılıklarının **çoktan aza** sıralanışı aşağıdakilerin hangisinde doğru verilmiştir?

- A) I - II - III B) I - III - II C) II - I - III
D) II - III - I E) III - II - I

37. Aşağıdaki şekilde bal arılarının üremesi gösterilmiştir.



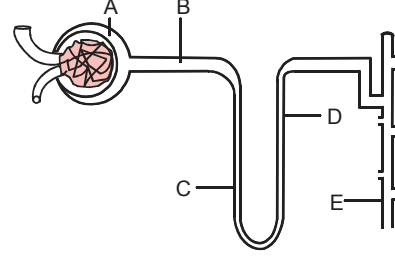
Bu şekildeki numaralanmış evrelerden hangilerinin sonucunda, yeni gen dizilişlerine sahip yapıların oluşması beklenir?

- A) I ve II B) I ve IV C) II ve V
D) III ve IV E) V ve VI

38. İnce bağırsaktaki sindirimi tamamlanmış proteinlerin monomerleri;
I. peke sarnıcı,
II. kilus borusu,
III. kan kılcal damarları,
IV. kapı toplardamarı
yapılarının hangilerinden geçerek kan dolaşımına katılır?

- A) Yalnız I B) I ve II C) II ve III
D) III ve IV E) I, II ve IV

39. Aşağıda, insan böbreğindeki bir nefronun bazı kısımları harflerle gösterilmiştir.



Bu kısımların hangilerinde suyun geri emilimi gerçekleşir?

- A) A ve B B) B ve C C) C ve D
D) D ve E E) B, C ve E

40. Aşağıdaki tabloda, insan vücudundaki bazı salgı bezleri, bu bezlerin ürettiği hormonlar ile bu hormonların vücuttaki işlevleri gösterilmektedir.

Salgı bezi	Hormon	İşlevi
Böbrek üstü bezi	X	Kalp atışını hızlandırma
Y	İnsülin	Kan şekerinin dengelenmesi
Tiroit bezi	Tiroksin	Z

Bu tablodaki X, Y ve Z ile gösterilen bölümlerine yazılması gerekenler aşağıdakilerin hangisinde doğru belirtilmiştir?

X	Y	Z
A) Kalsitonin	Böbrek üstü bezi	Kan basıncını artırma
B) Glukagon	Pankreas	Kan şekerini düzenleme
C) Adrenalin	Pankreas	Metabolizma hızını düzenleme
D) Tiroksin	Karaciğer	İdrar miktarını düzenleme
E) Adrenalin	Böbrek üstü bezi	Kandaki kalsiyum düzeyini dengeleme