

TEMEL YETERLİLİK TESTİ

2. DENEME

1.OTURUM



www.hatayegitim.com

Bu deneme sınavı, Hatay İl Milli Eğitim Müdürlüğü

ARGE birimi tarafından,

Simya Eğitim Kurumları Öğretmenleri ile

Matematik Öğretmeni	Bengü Ünsal KASAPOĞLU
Geometri Öğretmeni	Can YAPAR
Türkçe Öğretmeni	Nagihan SARAÇOĞLU
Tarih Öğretmeni	Mustafa YÜKSEL
Felsefe Öğretmeni	Adnan ATEŞ
Coğrafya Öğretmeni	Zeki KORKULU
Kimya Öğretmeni	Abdolvahap ELGİN
Biyoloji Öğretmeni	Erol KARAÇAY
Fizik Öğretmeni	Haşim TÜMKAYA

Simya Yayınları Yayın Koordinatörü

Can KASAPOĞLU'nun

Katkılarıyla hazırlanmıştır.

Emeği geçen herkese teşekkür ederiz.

1. Bu testte 40 soru vardır.
2. Cevaplarınızı, cevap kâğıdının **Türkçe Testi** için ayrılan kısmına işaretleyiniz.

1. Cemal Süreya için, dünya terk edildiğimiz sorunlu yerdir. Bu nedenle dil yolculuğunu daha çok melankolinin ara duraklarında sürdürür. Kullanılan dilin sınırlarını aşarak özgün şiir dilini oluştururken yapaylıktan kaçınır. Kullandığı imgeler şiiri içinden çıkılmayacak bir hâle sokmaz. Aksine okurlarının zihninde kimi çağrışımlar oluşturarak şiirlerinin çok boyutlu şekilde okunmasını sağlar.

Bu parçadaki altı çizili sözlerle anlatılmak istenenler arasında aşağıdakilerden hangisi yoktur?

- A) Anlaşılır bir şiir dili oluşturma
- B) Okuru düşünsel açıdan zenginleştirme
- C) Dilin imkanlarını zorlama
- D) Kalıcı olmayı amaçlama
- E) Farklı bakış açıları oluşturma

2. Hiçbir neden yokken kitaplardan alınan ve orada burada anlamına uygun olmadan kullanılan birtakım sözler vardır. Bunlar, yanlış çerçeveye konulmuş güzel fotoğraflar gibidir. Bu sözlere duyulan saygı, daha çok kulağımızda oluşturdukları ahenkle ilişkilidir. Aslında onlar, söylendikleri yerde işimizi görmez, hatta canımızı bile sıkabilirler.

Bu parçadaki altı çizili sözün parçaya kattığı anlam aşağıdakilerden hangisidir?

- A) Bağlamını karşılamayan ifadeler oluşturmak
- B) Dilin farklı anlatım olanaklarından yararlanmak
- C) Olumlu ve olumsuz çağrışımlara yönelmek
- D) Farklı yorumlamalara açık söylemlerden kaçınmak
- E) Evrensel değerlere yönelmek

3. Bir romancı, sadece yeteneğine güvenerek eser vermeye çalıştığında başarılı olamaz. Önce çağın ruhunu okuyabilmeli, sonra bu ruha uygun örgüleri oluşturmalıdır. Başarı sadece yetenekle sınırlandırılmamalıdır.

Bu parçada geçen "çağın ruhunu okuyabilmek" sözüyle anlatılmak istenen aşağıdakilerden hangisidir?

- A) Yaşanılan zamana yön veren temel öğelerin belirlenmesi
- B) Yaşanılanların çarpıtılmadan yapıta aktarılması
- C) Her dönemde geçerli olabilecek temalardan yararlanılması
- D) Evrensel değer yargılarıyla çelişmeyen eserlerin üretilmesi
- E) Farklı bakış açıları geliştirerek toplumun yönlendirilmesi

4. Herkes aynı anda yaşar ama herkesin karanlığı farklıdır.

Bu cümle anlamca aşağıdakilerin hangisine en yakındır?

- A) Ortak yaşam alanını paylaşanlar benzer zorlukları yaşarlar.
- B) Her insanın mutlaka zor anları da olur.
- C) Yaşamak, her insan için farklı bir anlam içerir.
- D) Beraber yaşamak, zorluklara birlikte göğüs germektir.
- E) İnsanlar, aynı dönemde farklı sorunlar yaşarlar.

5. (I) Hatıralarını okurken sayfalarındaki büyük bir mücadelenin yanmakta olan ateşini, kıvılcıklarını yürekte hissetmek hiç de zor olmuyor. (II) Üstelik bunlarda, sanatçının diğer yapıtlarında görülmeyen destansı bir söyleyiş de var. (III) Eser, günü gününe yazılmış notlarla birlikte arşiv belgelerini de barındırıyor. (IV) Eserini bir savaş kahramanı gibi coşkulu bir dille oluşturmuş, yazar. (V) Kafasında tasarladıklarını dile getirirken o dönemden beslenerek tarzını oluşturmuştur.

Bu parçadaki numaralanmış cümlelerin hangilerinde sanatçının anlatımı öne çıkarılmaktadır?

- A) I ve II
- B) II ve III
- C) II ve IV
- D) III ve IV
- E) IV ve V

6. Aşağıdaki cümlelerin hangisinde "kinayeli söyleyiş" söz konusu değildir?

- A) Telefonla konuşmayı sevmez, sadece mesaj atardı.
- B) O kadar usta şoför ki üçüncü arabasını da hurdaya çıkarttı.
- C) Çok yavaş yer, iki dakikada üç ekmek bitirirdi.
- D) Yoksul insanlar, zevk için çöplükleri karıştırıyordu.
- E) Arkadaşım, sürekli diyet yapar; her öğün iki porsiyon tatlı yerd.

7. (I) Seri olmasına karşın kendi içinde bir bütünlük oluşturan Demirciler Çarşısı Cinayeti, 1974 yılında yazılmış en başarılı romanlardan biridir. (II) Fransızcaya da çevrilen roman, 584 sayfadan oluşmaktadır. (III) Eserde, Akdeniz Bölgesi'ndeki kentler ve insanların gündelik yaşamları anlatılır. (IV) Romanda, iki ağanın birbirleriyle mücadelesi ve kan davaları da dile getirilir. (V) Demirciler Çarşısı Cinayeti; ayrıntılı, canlı ve etkileyici betimlemeleriyle bir Yaşar Kemal klasiğidir.

Bu parçadaki numaralanmış cümlelerle ilgili olarak aşağıdakilerden hangisi söylenemez?

- A) I. cümlede, karşılaştırma yapılmıştır.
- B) II. cümlede, nesnel anlatım kullanılmıştır.
- C) III. cümlede, içerikle ilgili bilgi verilmiştir.
- D) IV. cümlede, betimlemeden yararlanılmıştır.
- E) V. cümlede, üslupla ilgili bilgi verilmiştir.

8. (I) Bazı basın kuruluşlarında mesleki yeterlik taşımayan çevirmenlere iş veriliyor. (II) Bu sorun, Batı dillerinden yapılan çevirilerde kendini gösteriyor. (III) Yani, temeli sağlamlaştırmadan binayı tamamlamaya çalışan mühendisler gibi davranılıyor. (IV) Tek istedikleri, eseri bir an önce piyasaya sürmek ve eserden para kazanmak. (V) Bu anlayışla çalışmaya devam edilirse bu sorunun yakın bir gelecekte çözülebileceğini zannetmiyorum.

Bu parçadaki numaralanmış cümlelerle ilgili aşağıdaki ifadelerden hangisi yanlıştır?

- A) I. cümlede, bir sorundan söz edilmiştir.
- B) II. cümlede, benzer sorunların farklı ülkelerde de yaşandığı söylenmiştir.
- C) III. cümlede, benzetmeden yararlanılmıştır.
- D) IV. cümlede, kendinden önceki cümlelerin gerekçesi belirtilmiştir.
- E) V. cümlede, öznel bir çıkarım yapılmıştır.

9. (I) Kuşburnunda A, B, C vitaminleriyle birçok mineral bulunur. (II) Kompostosu ve şurubu muhteşem olur. (III) İçinde bulunan A vitamini, görme gücünü artırır ve cilde güzellik verir. (IV) Öksürük şikâyetlerinde, hem meyvesi hem de şurubu faydalıdır. (V) Vücudu güçlendirdiği gibi eşsiz tadıyla mideyi de rahatlatır. (VI) Karaciğer yağlanması şikâyetçi olanlara da fayda sağladığı bilinmektedir.

Bu parçadaki numaralanmış cümlelerin hangilerinde kişisel düşünceler belirtilmiştir?

- A) I ve III
- B) II ve III
- C) II ve V
- D) IV ve VI
- E) V ve VI

10. Tarihi MÖ 700'lü yılların sonuna uzanan ve stratejik bir coğrafi konumu olan Beykoz'a Türkler, Persler, Bizanslılar, Araplar ve Osmanlılar İstanbul kadar önem vermişlerdir.

Bu cümleden kesin olarak çıkarılabilecek yargı aşağıdakilerden hangisidir?

- A) Birçok topluluk tarafından Beykoz, İstanbul kadar önemsenmiştir.
- B) Osmanlılardan sonra Beykoz'a yerleşilmemiştir.
- C) Beykoz'da ilk olarak Türkler yaşamıştır.
- D) Beykoz, İstanbul'un en eski muhittidir.
- E) Osmanlılar sadece Beykoz'u önemsemiştir.

11. Bu romanın okuyucuları, kahramanın karmaşık ---- yapılan yolculuklarda, anlaşılır ve özenli bir ---- karşılaşırlar.

Bu cümlede boş bırakılan yerlere, düşünce akışına göre, aşağıdakilerin hangisinde verilenler sırasıyla getirilmelidir?

- A) iç dünyasına - dille
- B) duygularına - durumla
- C) hayatına - olayla
- D) isteklerine - sunumla
- E) ruhuna - düşüncesiyle

12. Devri Cumhuriyet asrı yirmi
Uyan, bu gafletten uyuma yurttaş
Dünya ayaklanmış Ay'a gidiyor
Uyan, bu gafletten uyuma yurttaş
Bu dizelerde aşağıdaki ses olaylarından hangisi yoktur?

A) Ünsüz yumuşaması
B) Ünsüz benzeşmesi
C) Ulama
D) Hece düşmesi
E) Ünlü daralması

13. **Aşağıdaki dizelerin hangisinde yazım yanlışı bulunmaktadır?**

A) Gök yüzüne doğru yürüyen yer yüzü
Barıştıran sınır geceyle gündüzü
B) Ve yüzleri duman kadar dağınık
Geçer, bu sokaktan binlerce sokak
C) Sönmüş saçlarında son damla ışık
Bir düşün içinde gibi her akşam
D) Ey sonsuza doğru ilk uçtan gelen dağ
Göğü perde perde delip yükselen dağ
E) Kıymetini bil, çiçek açmış bademin
Güneşli odanın, çamurlu sokağın

14. Sanatçı bu yapıtında , öteki yapıtlardan değişik bir yön-
tem izleyerek , bireylerin gündelik yaşamdaki çatışma-
larını anlatmaktan kaçınıyor. O , bu yapıtında çok farklı
bir düşünceden yola çıkarak yazdıklarını , dönün bugü-
nü , bugünün de yarını aydınlatacağı düşüncesine da-
yandırıyor.

Bu parçadaki numaralanmış virgüllerden (,) hangisi yanlış kullanılmıştır?

A) I B) II C) III D) IV E) V

15. Bu yazarın usta biri olduğunu kim inkâr edebilir ki ()
Gösterişli ve kibirli biri olmadığından okurlarca hayran-
lık duyulur ona () Toplumla ilgili sorunlara çözümler öne-
rirken bazen acımasızca sorumluları eleştirir () Ama
yine de o kendine özgü () farklı tutumunu elden bırak-
maz ()

**Bu parçada ayraçlarla () belirtilen yerlere aşağıdaki-
lerin hangisinde verilen noktalama işaretleri sırası-
yla getirilmelidir?**

A) (?) (.) (.) (.) (.) B) (!) (.) (.) (;) (.)
C) (?) (.) (.) (;) (!) D) (!) (.) (.) (.) (.)
E) (?) (.) (.) (.) (...)

16. Bazıları, hikâyenin kahramanını, yazarın kendisi sanır.
Edebiyat içi oyunları, metinler arası göndermeleri, ya-
zarın kurduğu alt metin ilişkilerini görmez. Oysa iyi bir
okurun gözü, metnin altını kazır; diğerlerinin bakışlarıysa
satırların üzerinden kayarak kendi ezberlerinin boşlu-
ğunda akıp gider.

Bu parçada numaralanmış sözcüklerden hangisi fiilimsi değildir?

A) I B) II C) III D) IV E) V

17. (I) Arkeologlar gün ışığına çıkardıkları eserlerle tarihe
ışık tutuyorlar. (II) Çalışmaları sırasında önemli kalın-
tılar buluyorlar. (III) 1970'lerin ortasında Çin'de yapılan
bir kazıda bulunan tarihî eserler ilgi uyandırmıştı. (IV) Bu
kazıda Çin'in ilk imparatoru olan Qin(Çin) Shi Huang'ın
mezarı ortaya çıkarılmıştı. (V) Mezaradaki normal insan
boyutlarında yapılmış askerler, savaş atı ve hayvan hey-
kelleri dikkat çekmişti.

**Bu parçadaki numaralanmış cümlelerle ilgili aşağı-
daki ifadelerden hangisi yanlıştır?**

A) I. cümle; özne, zarf tümleci, dolaylı tümleş ve yük-
lemeden oluşmuştur.
B) II. cümle; zarf tümleci, nesne ve yüklemden oluş-
muştur.
C) III. cümle; dolaylı tümleş, özne ve yüklemden oluş-
muştur.
D) IV. cümle; dolaylı tümleş, özne ve yüklemden oluş-
muştur.
E) V. cümle; özne ve yüklemden oluşmuştur.

18. İlbahar yaklaşırken dağların üstünü saran orman güllerinin yaprakları renk değiştirmeye başladı.

Bu cümleyle ilgili olarak aşağıdakilerden hangisi söylenemez?

- A) Yüklemi türemiş fiildir.
- B) Basit çekimli eylem kullanılmıştır.
- C) Farklı türde fiilimsiler vardır.
- D) Tüm sözcükler türemiş yapıdır.
- E) Zincirleme isim tamlaması vardır.

19. Aşağıdaki cümlelerin hangisinde bir anlatım bozukluğu yoktur?

- A) Şoför hatalı sollama yapmış, bütün yolcuların canı burnuna gelmişti.
- B) Pastör, kuduz aşısına çare bulamasa da kuduzdan pek çok insanlar öldü.
- C) Hükümet son yıllarda, özellikle de son aylarda, kamu personeli rejiminde yenilik arayışı içine girdi.
- D) On yıldır toprağın kaymasıyla oluşan heyelan yüzünden köy halkı tedirgin.
- E) Yaz aylarında yaylalara gitmesi gereken keçiler bundan sonra artık mezbahalara götürülüyor.

20. Bütün eksiklerime rağmen bu romanıma duyduğum sevgi hiç azalmayacak çünkü onu yazarken kendi ruhumu ilk kez hissettim.

I II
III IV
V

Bu cümledeki numaralanmış sözcüklerle ilgili olarak aşağıdakilerden hangisi söylenemez?

- A) I. sözcük, belgisiz sıfattır.
- B) II. sözcük, edattır.
- C) III. sözcük, zarf görevindedir.
- D) IV. sözcük, dönüşlülük zamiridir.
- E) V. sözcük, sıfattır.

21. Şiir, yaşayan ve yaşayacak bir dille yazılırsa gerçek bir sanat eseri olur ve ölmezliğe hak kazanır. Her gün değişen bir dille şiir yazmaya çabalayanlar, kaygan arazi parçası üzerine bina yapanlara benzerler. Eserlerinin ömrü, kullandıkları dil kadar kısa sürer.

Bu parçada aşağıdakilerden hangisi kullanılmamıştır?

- A) Birleşik çekimli eylem
- B) Belirtisiz ad tamlaması
- C) Belirtili ad tamlaması
- D) Basit yapı cümle
- E) Tamlananı ad tamlaması olan bir sıfat tamlaması

22. Kendi aralarında üç beş sözcükle konuşan gençlerimizi

I
gördükçe onların, beyin ve dil yetilerinin daha gelişme II
III
evresindeyken kurumuş olmasından kaynaklanan sözcüksel çölleşme içinde olduklarının ayırımına varıyorum. IV V

Bu parçadaki numaralanmış sözcüklerden hangisi, hem yapım hem de çekim eki almıştır?

- A) I
- B) II
- C) III
- D) IV
- E) V

23. Köyceğiz'e altı kilometre uzaklıktaki bir gül bahçesidir, Belek. İki gün boyunca oranın dinlenme tesislerinde kalacağız. Portakal çiçeklerinin mis kokusuyla bezeli o efsunlu aydınlıkta iniyoruz, Belek'e. Sanki ortalığı aydınlatan Güneş değil, boyunlarını tevazu içinde gelinlik kız misali yere doğru büken kırmızı, pembe, beyaz ve sarı güllerdir. Belek'te ayların güzeli nisan, gecenin hükümdarı portakal çiçekleridir. Güllerle konuşuyoruz; renk renk, çeşit çeşit güllerle. Akdeniz'in ılık, iyot kokulu nefesini, güllerin aydınlığında derin derin soluyoruz.

Bu parçayla ilgili olarak aşağıdakilerden hangisi söylenemez?

- A) Benzetmeden yararlanılmıştır.
- B) Farklı duylara yer verilmiştir.
- C) Kişileştirme yapılmıştır.
- D) Niteleyici ifadeler kullanılmıştır.
- E) Sayısal verilerden yararlanılmıştır.

24. (I) Sanat hayatımda, en büyük derdim hep dil olmuştur. (II) Bu nedenle elime kalemi aldığım günden beri, neyi anlatacağımı değil nasıl anlatacağımı düşündüm. (III) Bir sanatçının anlattığı hikâyeler, çok ilginç konulardan oluşabilir fakat bunları kötü bir üslupla anlatmışsa ona sanatçı demek, sanatı hafife almaktır. (IV) Kaldı ki bir yazar kullandığı dille topluma örnek olur, üslubuyla da okurlarının bakış açısını geliştirir. (V) Sanatçı, anlattığı hikâyeyi özgün anlatımıyla yeniden inşa etmeyi başarır.

Bu parçadaki numaralanmış yerlerden hangisine, "Gerçek bir eserin başarılı bir anlatımın üzerinde yükseleceğine inanıyorum." cümlesi getirildiğinde anlatım akışı bozulmaz?

- A) I B) II C) III D) IV E) V

25. Mutsuz anne ve babaların çocuklarında güven duygusu gelişmez. Birbirlerinden sevgi ve saygıyı esirgeyen eşler, çocuklarına da yeterli ilgiyi gösteremez. Böylesi bir aile ortamında yetişen çocuklar anne ya da baba olduklarında da kendi çocuklarına, gereken sevgi ve şefkati veremezler, çünkü - - - -.

Bu parça düşüncenin akışına göre aşağıdakilerden hangisiyle sürdürülebilir?

- A) aile bireyleri, çocuğa ilgi göstermelidir
B) her çocuğun ailesinden beklentisi farklıdır
C) sevgi ve şevkat mutlu bir ailede öğrenilir
D) terbiye kültürlü aileden alınır
E) mutsuz çocuklar, topluma uyum sağlayamaz

26. (I) Dil denen mucizeyi nasıl anlatmalı bilmiyorum. (II) İnsan zekâsının bütün pırıltıları, insan ruhunun bütün duyuları, titreyişleri, dalgalanışları onda yer alır. (III) Gök- le toprak arasındaki bir âlemde daha yaşıyor insan. (IV) Dil adı verilen ve sınırları olmayan, sonsuz bir âlemde. (V) Sözlüklere dalmak benim için güzeldir; gramer dünyasında dolaşmak da güzeldir. (VI) Fakat birkaç ciltle sınırlı sözlükler ve gramer bölgesi asla dilin kendisi değildir. (VII) Sözlükler, bir dilin bütün kelimelerini içine alsa bile nihayet bir kelimeler kütesinden ibarettir.

Bu parça iki paragrafa bölünmek istense ikinci paragraf hangi cümleyle başlar?

- A) III B) IV C) V D) VI E) VII

27. Vücudumuz uyurken bile çalışmaya devam eder. Akşam yemeğiyle güne başlamamız arasında yaklaşık 12 saatlik süre vardır. Kahvaltı yapılmadığında vücut, depoladığı besin maddelerini kullanmaya başlar ve bu nedenle vücudun direnci düşer. Kahvaltı yapılmadığında bireyde yorgunluk, baş ağrısı, dikkat dağınıklığı gibi sıkıntılar ortaya çıkabilir. Bu sorunları yaşamamak ve zinde kalmak için kahvaltı öğününü atlamamak gerekir.

Bu parçadan aşağıdaki yargılardan hangisine ulaşılamaz?

- A) Vücudumuz, sindirim işlemini sadece uyku sırasında gerçekleştirir.
B) Kahvaltı, insanlara kendini daha dinç hissettirir.
C) Aç kalmak, insanları olumsuz yönde etkileyebilir.
D) Kahvaltı yapmayan insanlarda dikkat dağınıklıkları görülebilir.
E) Kahvaltı yapılmadığında vücut, depodaki besin maddelerini devreye sokar.

28. Eğitim yalnızca okuldaki bilgilerden, alınan ders kredilerinden, okunan kitaplardan, geçirilen yılların toplamından oluşmaz. Bir kişinin eğitilmiş olması için mutlaka okula gitmiş olması da gerekmez. Nice okul yüzü görmemiş deryalar vardır ki insan, onların yanında kendini okyanusta bir damla gibi görür. Gerçek eğitim, kişide potansiyel durumda bulunan bilgi hazinelerinin kullanılabilir duruma getirilmesi sürecidir.

Bu parçadan eğitimle ilgili aşağıdaki yargılardan hangisi çıkarılamaz?

- A) İnsanın belleğindeki bilgilerin kullanılmasını sağlayan etkileşimdir.
B) Okulda eğitim kalitesi artırılarak bireyin toplum içerisinde var olması sağlanır.
C) Okula gitmediği hâlde ciddi bir kültürel birikime sahip olan insanlar da vardır.
D) Eğitilmiş insan bilgilerini gerektiği şekilde kullanabilir.
E) Sadece okulda gerçekleşen bir öğrenme biçimi değildir.

29. I. Beni asıl şaşırtan, geçmişin büyük romanlarının değişmez bir örneği gibi sürekli önüme sürülmesiydi.
II. İlk romanım yayımlandığında yoğun bir ilgiyle karşılanmadı.
III. Bu derin sessizlikten sonra ikinci yapıtım, basında geniş yer tuttu ve eleştirmenlerden sert tepkiler de aldı.
IV. Çok az sayıdaki okuyucunun ilgisini çekti, bu yapıtım.
V. Doğrusu, şurada burada birkaç övgü de çıkmadı değil ama onlar da beni büsbütün şaşırttı.

Yukarıdaki numaralanmış cümlelerle anlamlı bir parça oluşturulduğunda sıralama aşağıdakilerden hangisi olmalıdır?

- A) II - V - III - IV - I
B) IV - I - V - II - III
C) III - IV - I - II - V
D) III - I - II - IV - V
E) II - IV - III - V - I

30. **Aşağıdakilerden hangisi bir paragrafın giriş cümlesi olmaya en uygun ifadedir?**

- A) Günlüklerimdekiler ise çocukça bir keşif ve anlama serüvenine dâhil ettiğim, anlamaya ve öğrenmeye çalıştığım yazar ve yapıtlardır.
B) Anılarımdaki okuduğum kitaplarla ilgili notlarımda, birbirinden çok farklı yazar ve kitaplar var.
C) Onlarda, akademik bir yaklaşım ya da bir inceleme, tanıma çalışmasını öncelemek istememdedir bu tutum.
D) Hâliyle dağınık bir okuma anlayışına sahip olduğum, okurun da gözünden kaçmıyor.
E) Bu durum, hayata ve hayatın içindeki hiçbir olgu ya da duruma "bir proje" gözüyle bakmamış olmamdan da kaynaklanıyor.

31. (I) Tamamen gerçek olmayan edebî metinlerde sanatçılar, gerçekten yola çıkarak kendi hayallerine ve duygularına yer verirler. (II) Bu metinler, her insanın bilgi düzeyine, anlayışına ve psikolojik durumuna göre anlamlar kazanabilir. (III) Metni okuyan herkes kendine göre yorumlayabilir. (IV) Modernizmi esas alan eserlerde anlatılanlar, kişilerin iç dünyalarının süzgecinden geçirilerek yansıtılmakta; anlatıcı, büyük ölçüde birey bilinciyle kendi "ben"ini öne çıkarmaktadır. (V) Toplumsal değerleri yansıtmaya ve okurların merak duygusunu kamçılama amacı güdülmez.

Bu parça iki paragrafa ayrılmak istenirse ikinci paragraf hangi cümleyle başlar?

- A) I
B) II
C) III
D) IV
E) V

32. Ben, öyle kendine her şeyi biliyormuş havası veren, bilgece tavırlar takınarak büyük gerçeklerden bahsediyormuş edasına bürünen yazarları sevmiyorum. İstiyorum ki yazar, bana ders vermeye kalkmasın. Kendi ruhunu açsın, kendi trajedisini anlatsın. Samimiyetle hem düşüncelerimde hem de hayallerimde yer bulsun istiyorum anlatılanlar. Bunu gerçekleştirmeye çalışan yazarlar, yapıtlarındaki inandırıcılığı da artırırlar.

Bu parçada asıl anlatılmak istenen aşağıdakilerden hangisidir?

- A) Kendini anlatan yazarlardan okuyucu hoşlanmaz.
B) Kendini anlatmayı başarabilen yazarlar, gerçekliğe ulaşabilirler.
C) Yazar, gerektiğinde okuyucuya ders verebilmelidir.
D) Yazar, yaşadığı toplumu anlatırsa kalıcılığı yakalayabilir.
E) Gerçekleri olduğundan farklı göstererek anlatabilen yazarlar, büyük sanatçılardır.

33. TÜBİTAK tarafından desteklenen projelerle ülkemizin çeşitli şehirlerinde bilim merkezleri kurulmaktadır. Bu merkezlerin ilki Konya'da hizmete girmiştir. Bir diğeri Kocaeli Bilim Merkezidir. Bilim merkezlerinde, her yaştan bilim meraklılarına göre sergiler ve etkinlikler vardır. Ziyaretçiler, sergileri gezerek bilim ve teknolojinin gelişimi hakkında bilgi edinebilirler. Ayrıca, pek çok bilimsel deneyi elleriyle yaparak ilginç gerçekleri de öğrenebilirler. Kocaeli Bilim Merkezinde; oyun atölyeleri, robot atölyesi, model uçak atölyesi, sabun ve parfüm atölyeleri, teleskop atölyesi, renkli karlar atölyesi ve araba atölyesi bulunmaktadır. Burada sudoku, Çin daması, satranç, matematik ve zekâ oyunu yarışmaları da yapılmaktadır.

Bu parçadan aşağıdaki yargılardan hangisine ulaşamaz?

- A) Bilim merkezlerinde her yaşa uygun sergi ve etkinlikler mevcuttur.
- B) Ziyaretçiler deneyler aracılığıyla bilimsel gerçeklikleri kavrayabilirler.
- C) Bilim merkezi projelerini TÜBİTAK desteklemektedir.
- D) Kocaeli'deki bilim merkezi, Konya'dakine göre daha kapsamlıdır.
- E) Konya Bilim Merkezindeki birçok atölye ve oyun alanından faydalanılmaktadır.

34. I. Bu paylaşımlardan tıp, veterinerlik, diş hekimliği, çevre mühendisliği, genetik mühendisliği, eczacılık, uzay biyolojisi gibi bilim dalları faydalanır.
- II. Biyoloji; canlıların yapısını, davranış şeklini, yeryüzündeki dağılışını, birbirleriyle ve cansız faktörlerle ilişkilerini inceleyen bir bilim dalıdır.
- III. Bu alt bilim dalları ayrıntılı çalışmalarını sürdürürler ve bunlarda sonuçlarını diğer bilim dallarıyla paylaşırlar.
- IV. Biyoloji biliminin araştırma, inceleme ve uygulama alanı oldukça geniştir.
- V. Bu sebeple birçok alt bilim dalına ayrılmıştır.

Bu numaralanmış cümlelerle anlamlı bir bütün oluşturulduğunda sıralama aşağıdakilerden hangisi olur?

- A) II - I - III - V - IV
- B) II - IV - V - III - I
- C) III - II - I - V - IV
- D) III - I - II - IV - V
- E) II - IV - V - I - III

35. Yakup Kadri, yazarlık yaşamının başlangıcında düşüncelerini içten bir anlatımla çeşitli yazılarında ortaya koymuştur. 1934 yılından sonra yabancı ülkelerde çeşitli görevler alınca Türkiye'deki basınla ilişkileri azalmış, görüşlerini bildirmesi konuşmalarıyla sınırlı kalmıştı. Emekli olup yurda döndükten sonra da bu durum pek değişmemiştir. Günlük gazetelerde yayımlanan az sayıdaki yazılarında, daha çok güncel politik görüşlerini dile getirmiştir. Anılarını topladığı bazı kitaplarında önemli sayacağımız birkaç görüşünü, dağınık biçimde belirtmiştir.

Bu parçadan Yakup Kadri'yle ilgili olarak aşağıdakilerden hangisine değinilmemiştir?

- A) Yabancı ülkelerdeki görevleri nedeniyle basınla ilişkisinin azaldığına
- B) Anı türünde eserlerinin olduğuna
- C) Sanat hayatına samimi bir anlatım biçimiyle başladığına
- D) Farklı türdeki yazılarını gazetelerde yayımladığına
- E) Günlük gazetelerde güncel nitelikteki siyasi yazılar yazdığına

36. Batı düşüncesi, Rönesans'tan itibaren insanı evrenin merkezinde gördü. İnsanın doğaya hükmetmesini haklı saydı. İnsanın doğa üstündeki bu egemenlik savaşı, doğadaki dengeleri altüst etti. Birçok canlı türü bir daha ortaya çıkmamak üzere yok oldu. Benim inancıma göre, insanın doğaya tahakküm etme arzusu yanlış bir tavırdır. İnsan da doğadaki diğer varlıklardan biridir. İnsanın kendini üstün görmesini de hoş karşılamıyorum. Bu yaklaşımın, insanın kaybolma tehlikesini de beraberinde getirdiği inancındayım.

Bu parçada aşağıdakilerden hangisine değinilmemiştir?

- A) Birçok canlı türünün yok olduğuna
- B) İnsanların da yok olma tehlikesiyle karşı karşıya kaldığına
- C) İnsanların doğaya hükmetmek istediğine
- D) Batı dünyasında insanın yaşamın odağında görüldüğüne
- E) Nesli tükenmeye başlayan canlıların nasıl kurtarılabilirliğine

37. Çocuğunun ileride büyük sanatçı olacağını düşünenlere, özür dileyerek söyleyeyim. Sanatçı olmak için iyi bir eğitim almak ya da Avrupa'yı gezip görmek yetmiyor. Sanatçı ruhuna sahip olmak sonradan kazanılacak bir şey değildir, doğuştan gelir. Eğitimle bunu sadece geliştirebilirsiniz. Çocuğun genlerinde bu ruh yoksa ne yaparsanız yapın sadece havanda su dövmüş olursunuz.

Bu parça, aşağıdaki sorulardan hangisine verilmiş bir cevap olabilir?

- A) Size göre bir sanatçı nasıl olmalıdır?
- B) Ebeveynlerin, çocuklarının meslek seçimindeki tutumları sorgulanmalı mıdır?
- C) Başkalarının yönlendirmesiyle sanat üretilebilir mi?
- D) Yetenek mi yoksa eğitim mi daha önemli bir etken-dir?
- E) Gerekli eğitimin alınmasıyla sanatçı olunabilir mi?

38. (I) Yazar, iyi bir değerlendirme sayesinde kendini tanıır, başarılı veya hatalı yönlerini görür, kendine çekidüzen vermeye çalışır. (II) Bu noktada değerlendirme yapan kişiye düşen görev, çok dikkatli olmak, yazarı yerden yere vurarak onun ümidini kırmamaktır. (III) Bir toplumdaki başarılı insanların hepsi amacını bilen, hedefini belirlemiş kişilerdir. (IV) Bu yanlış tutum yüzünden nice kabiliyetlerin silindiği bilinmeli, ona göre davranılmalıdır. (V) İlimli bir yaklaşımla sanatçıyı ikaz ederek onu mükemmelle ulaşması için heveslendirmek mümkündür. (VI) Böylesi bir değerlendirme, yazarın öz güveni de artıracaktır.

Bu parçadaki numaralanmış cümlelerden hangisi düşüncenin akışını bozmaktadır?

- A) II
- B) III
- C) IV
- D) V
- E) VI

39 ve 40. soruları aşağıdaki parçaya göre cevaplayınız.

Antik Dönem'deki tiyatrolar kent nüfusunun %10 - 20'sini alacak büyüklüktedir. Sanayi Devrimi, büyük bir dönüşsel değişim sürecinden sonra gerçekleşebilmiştir. I. Dünya Savaşı'ndan sonra Avusturyalıların onarılmasını istedikleri ilk yapı, Viyana'daki Opera Binası olmuştur. Bugün İngiltere'deki kütüphanelere üye olma oranı %50'nin üzerindedir. Bütün bunlar, kültürel yaşamın dün olduğu gibi bugün de toplumsal değişim ve kalkınmanın önemli bir yanını oluşturduğunu ortaya koyuyor.

39. Bu parçadan aşağıdaki çıkarımlardan hangisine ulaşılabılır?

- A) Sanayi Devrimi'nden sonra tiyatro binalarının sayısının arttığına
- B) Tiyatroya en fazla önem verenlerin Avusturyalıları olduğuna
- C) Kültürel yaşamın toplumsal gelişimle bağlantılı şekillendiğine
- D) Avrupa ülkelerindeki kitap okuma oranının %50'nin üzerinde olduğuna
- E) İngiltere toplumunun dörtte üçünün kitap okuduğuna

40. Bu parçanın anlatımıyla ilgili aşağıdaki ifadelerden hangisi yanlıştır?

- A) Açıklamaya başvurulmuştur.
- B) Çıkarımda bulunulmuştur.
- C) Sayısal verilerden yararlanılmıştır.
- D) Betimleyici ögeler kullanılmıştır.
- E) Nesnel yargılardan yararlanılmıştır.

1. Bu testte sırasıyla, Tarih (1 - 5), Coğrafya (6 - 10), Felsefe (11 - 15), Din Kültürü ve Ahlak Bilgisi - Felsefe (16 - 20) alanlarına ait toplam 20 soru vardır.
2. Cevaplarınızı, cevap kâğıdının **Sosyal Bilimler Testi** için ayrılan kısmına işaretleyiniz.

1. İlk Çağ'ın sonlarında Balamir komutasındaki Hunların bir bölümü Doğu Avrupa'ya girerek buradaki kavimleri daha batıya ve güneye doğru hareketlendirmiştir. Hunların başlattığı ve 375-476 tarihsel kesitini kapsayan bu süreç, Kavimler Göçü olarak nitelendirilmiştir.

Bu sürecin Avrupa'da aşağıdakilerden hangisine ortam hazırladığı savunulamaz?

- A) Macaristan merkezli Hun devletinin kurulmasına
- B) Ticaretle uğraşan toplumsal kesimlerin güçlenmesine
- C) Avrupa'daki egemen toplumsal sistemin çözülmesine
- D) İstilacı kavimlerle yerli halkların karışık kaynaşmasına
- E) Batı Roma İmparatorluğu'nun tarihe karışmasına

2. Türklerin İslamiyet'i benimsemeleri, hem Türk hem de İslam tarihinde önemli etkiler yaratmıştır. Bir yandan iktidar kavgaları diğer yandan doğudan ve batıdan gelen tehditler karşısında zayıflayan İslam dünyası, Türklerin Müslüman olmasıyla yeni ve dinamik bir güce kavuşmuştur.

Aşağıdakilerden hangisi Türklerin bu konudaki katkılarından biri olarak nitelendirilemez?

- A) Anadolu'da İslamiyet'in yaygınlaşmasına katkı sağlamaları
- B) Abbasi haifesini Büveyhoğullarının baskısından kurtarmaları
- C) Bizans'ın İslam âlemi için bir tehdit olma durumuna son vermeleri
- D) Balkan halklarından bazılarının İslamiyet'e geçmelerine ortam hazırlamaları
- E) Ülkenin ve devletin hanedanın ortak malı olduğu anlayışını sürdürmeleri

3. Günümüzden on bin yıl kadar önce gerçekleşen Tarım Devrimi'nden sonraki ikinci büyük ekonomik ve toplumsal değişim, James Watt'ın 1763'te buhar gücüyle çalışan makineler icat etmesiyle başlayan Endüstri Devrimi'dir.

Aşağıdakilerden hangisi bu devrimin sonuçlarından biri olarak değerlendirilemez?

- A) Tarımsal üretimin insanlar açısından önemsizleşmesi
- B) Yeni bir sosyal kesim olarak işçi sınıfının ortaya çıkması
- C) Yeni bir iktisadi ve toplumsal sistem olarak kapitalizmin oluşması
- D) Buharla çalışan trenler, gemiler, fabrikalar yapılması
- E) Burjuva sınıfının ve liberal düşüncenin etkinliğinin artması

4. II. Meşrutiyet'in ilanından sonra, önce Ahrar Fırkası kurulmuştur. Bu partiyi takiben İttihat ve Terakki Fırkası, Hürriyet ve İtilaf Fırkası adlarıyla dönemin en güçlü iki siyasal partisi ortaya çıkmıştır. Gerçekleştirilen ilk seçimlere, bu partilerle birlikte başka partiler de katılmıştır.

Bu bilgidenden aşağıdaki yargılardan hangisine ulaşılabilir?

- A) Osmanlı tarihinde ilk kez anayasalı ve parlamentolu döneme girilmiştir.
- B) Yetişkin olan herkese, seçimlerde oy kullanma hakkı tanınmıştır.
- C) Türk tarihindeki ilk siyasal hareket ortaya çıkmıştır.
- D) Osmanlı Devleti'nde çok partili siyasal yaşama geçilmiştir.
- E) İttihat ve Terakki Fırkası, seçimlerden birinci parti olarak çıkmıştır.

5. Lozan Antlaşması'nın aşağıdaki hükümlerinden hangisiyle Türkiye'nin egemenlik haklarının sınırlandırıldığı söylenebilir?

- A) Osmanlı dış borçlarının Osmanlı topraklarında kurulan devletler arasında paylaşılmasıyla
- B) Azınlıkların Türkiye Devleti'nin yurttaşları olduklarının kabul edilmesiyle
- C) Boğazlar bölgesiyle ilgili uluslararası bir komisyonun oluşturulmasıyla
- D) Osmanlı Devleti'nden kalan savaş tazminatları ve dış borçların yok sayılmasıyla
- E) Karaağaç kasabasının savaş tazminatı olarak Türkiye'ye bırakılmasının kararlaştırılmasıyla

6. Aşağıda, bir hava aracının uçuş rotasıyla ilgili bilgiler verilmiştir.

- Ekvator'la Başlangıç Meridyeni'nin kesiştiği noktadan başlayıp,
- sürekli kuzeydoğu yönüne doğru,
- her meridyeni 45° açıyla kesecek biçimde,
- rotasında 1°'lik açı değişimi bile olmadan,
- deniz seviyesine göre aynı yükseltide ve sabit hızla hareket ediyor.

Buna göre, bu aracın yönünü değiştirmeden ulaşabileceği "son yer" aşağıdakilerden hangisidir?

- A) Atmosfer dışı
- B) Kuzey Kutup Noktası
- C) Güney Kutup Noktası
- D) Hareketin başladığı nokta
- E) Ekvator'la 180° Meridyeni'nin çakıştığı nokta

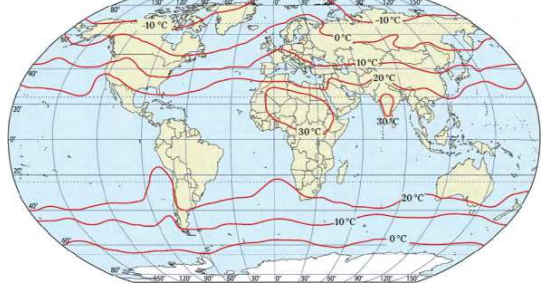
7. Aritmetik ve fizyolojik nüfus yoğunluğu fazla olmasına karşın tarımsal nüfus yoğunluğu az olan bir bölge için aşağıdakilerden hangisi kesinlikle söylenebilir?

- A) Nüfusu fazladır.
- B) Yüz ölçümü geniştir.
- C) Tarım alanları dardır.
- D) Tarımsal nüfus oranı fazladır.
- E) Fizyolojik yoğunluk aritmetik yoğunluktan fazladır.

8. Aşağıdakilerden hangisi yeryüzündeki ilk yerleşim alanlarından biri değildir?

- A) Hindistan
- B) Çin
- C) Sibiry
- D) Nil Vadisi
- E) Mezopotamya

9. Aşağıda, dünya yıllık ortalama indirgenmiş sıcaklık dağılışı haritası gösterilmiştir.



Haritada gösterilen sıcaklık dağılışı ve nedenleriyle ilgili olarak aşağıdaki ifadelerden hangisi yanlıştır?

- A) Hindistan'dan Tibet Platosu'na doğru sıcaklıkların düşmesinde yükselti artışının da etkisi vardır.
- B) En yüksek sıcaklıklar, karasallığın etkisiyle Kuzey Yarımküre'de görülür.
- C) Güney Amerika'nın ve Güney Afrika'nın batı kıyılarında, izoterm eğrilerinin kuzeye doğru sapsmasında soğuk okyanus akıntıları etkilidir.
- D) Sibiry'nin kuzeyindeki sıcaklıkların Kuzey Buz Denizi'nden düşük olmasında karasallığın etkisi vardır.
- E) Kıta içi sıcaklık farkının en fazla Asya'da oluşmasının nedeni, bu kıtanın kuzey-güney doğrultusunda en geniş alan kaplamasıdır.

10.



Kanada'nın Alberta eyaletindeki Okotoks kasabası yakınlarındaki düzlükte, 16.500 tonluk dev bir kaya yer almaktadır. Bu kaya, bulunduğu bölgenin kayalarıyla benzerlik göstermediği için kayanın çok güçlü bir kuvvet tarafından başka bir bölgeden bu düzlüğe bir çakıl taşı gibi sürüklendiği düşünülmektedir.

Yeryüzünde bu büyüklükte güçlü bir aşındırma yapabilen dış kuvvet aşağıdakilerden hangisidir?

- A) Heyelan
- B) Rüzgârlar
- C) Akarsular
- D) Buzullar
- E) Dalgalar

11. Bilimsel etkinlik sürecindeki her sorun, bilimin paradigmalarıyla çözümlenemeyebilir. Bu durum bilimde bunalım yaşanmasına da neden olabilir. Bilimin bunalım döneminde paradigmanın işlevselliği kalmadığı için bilim insanları, yeni bir paradigma ortaya koyarak, yeni çözümler üretmeye yönelirler.

Bu parçada dile getirilen eski paradigmanın işlevsizleşmesinin nedeni aşağıdakilerden hangisidir?

- A) Bilim insanlarının objektif yaklaşımlarının ortadan kalkması
B) Bilim insanları arasında ortak uzlaşım noktalarının sağlanamaması
C) Var olan sorunlara çözümler üretilmemesi.
D) Kendi içinde tutarlı olmaması
E) Sorunların çözümünün ötelenmesi

12. Kant'a göre, bir nesnenin güzel olduğunu söylemek, kişisel bir yargıda bulunmaktan öte bir anlam taşır. Çünkü, insan bir şeyi güzel bulduğunda herkesin de o şeyi güzel bulmasını bekler. Kant, insanların öznel yargılarının ortak yargılara dönüşmesi beklentilerinin olduğunu ifade eder.

Buna göre Kant'ın güzellik anlayışı hakkında aşağıdakilerden hangisi söylenebilir?

- A) Evrensel özellikler taşır.
B) Toplumsal etkilerle oluşur.
C) Kişisel çıkar ile şekillenir.
D) Kişiden kişiye değişir.
E) Eğitim ile geliştirilir.

13. Tanrı var mıdır sorusu karşısında ister idealist, ister materyalist, ister agnostik ya da teist veya deist olun; bir fikir doğrultusunda verdiğiniz cevap, bakış açınızın bir ürünü olma niteliği gösteriyor yani psikolojik olarak sizi rahatlatıyorsa doğru cevaptır.

Bu yaklaşımda doğru bilginin ölçütü aşağıdakilerden hangisine dayandırılmaktadır?

- A) Olguya
B) Faydaya
C) Deneye
D) Akla
E) Sezgiye

14. Felsefi açıklamalar, yorumlar her çağda değişik algılamalara, değerlendirmelere yol açmıştır. Kimi zaman kabullenmek, kimi zaman da reddetmek gibi sonuçlar oluşmuştur. Yine de filozoflar, zihinsel etkinliklerine dur durak bilmeyen bir kararlılıkla devam etmişlerdir.

Bu parçada aşağıdakilerden hangisi vurgulanmaktadır?

- A) Felsefenin pratik bir zorunluluktan doğduğu
B) Felsefi bilgilerin sistemli ve düzenli olduğu
C) Felsefenin özgür ortamlarda yaşam alanı bulabileceği
D) Felsefi üretkenlik farklı yaklaşımlara rağmen sürdürülmüştür.
E) Felsefi bilgilerin kendi içinde tutarlılık içerdiği

15. Sıcak-soğuk, acı-tatlı, kısa-uzun, gece-gündüz, aşk-nefret gibi kavramlardaki gibi evrendeki her şeyde sürekli bir değişim ve oluş vardır. Varlık yokluğu, yokluk da varlığı oluşturur. Varlıkla yokluk, yaşamakla ölmek, olmakla olmamak bir ve aynı şeydir. Bunlar değişerek birbirleri olur.

Herakleitos'un bu yaklaşımından varlık hakkında aşağıdakilerden hangisi söylenebilir?

- A) Yalnızca düşüncedir.
B) Maddeden ibarettir.
C) Hem madde hem de düşünceden oluşur.
D) Tanrısal düşüncenin yansımasıdır.
E) Karşıtların birliğini içerir.

16 - 20. soruları Din Kültürü ve Ahlak Bilgisi dersini yasal olarak almak zorunda olanlar ve İmam Hatip Okulları öğrencileri / mezunları cevaplayacaktır.

16. I. Başın dörtte birini mesh etmek
II. Ağız ve buruna su verip temizlemek
III. Bütün bedeni yıkamak
IV. Ayakları bileklere kadar yıkamak
V. Yüzü yıkamak
- Yukarıdakilerden hangileri guslün (boy abdestinin) farzlarından biri değildir?**

- A) I ve II
B) II ve III
C) II, III ve V
D) I, IV ve V
E) I, III, IV ve V

17. Geleneksel dinler; belli bir kurucusu, inanç sistemi, kutsal kitabı bulunmayan dinlerdir. Yerel özellikler içerip ait oldukları sosyal yapının adıyla anılırlar.
- Buna göre aşağıdakilerden hangisi geleneksel dinlerden biridir?**

- A) Dinka
B) Taoizm
C) Şintoizm
D) Sihizm
E) Caynizm

18. "... Belli bir vakte ulaşmanız için sizi yaşatan odur."
(Kur'an-ı Kerim, Mü'min, 67)
- Bu ayette, kaderle ilgili aşağıdaki kavramlardan hangisine değinilmektedir?**

- A) Rızık
B) Sağlık ve hastalık
C) Afet
D) Hayır ve şer
E) Ecel ve ömür

19. Bestami Yazgan'ın;

Başın olsa da yüksek,
Gözün enginde gerek,
Kibirle yürüyerek
Yolu incitme gönül.

...
Dokunur gayretine,
Karışma hikmetine.
Sahibi hürmetine
Kulu incitme gönül.

Şiirinde aşağıdakilerden hangisine değinilmemiştir?

- A) Kibirden uzak durmak gerektiğine
B) Mütevazı bir yaşayışı ilke edinmek gerektiğine
C) Allah'ın rızasını kazanmak için ibadet etmek gerektiğine
D) Kişilerin başına gelen işlerde birçok hikmetler (anımlar) olabileceğine
E) Allah rızası için hiç kimseyi incitmemek gerektiğine

20. Hz. Muhammed (s.a.v.) diyor ki: "Bana şunlar hakkında söz verin, ben de size cenneti müjdeliyeyim; Konuştuğunuz zaman doğru konuşun, söz verdiğiniz zaman sözünüzü yerine getirin, size emanet edileni koruyun..."
(Ahmet bin Hanbel, Müsned, C 5, S. 323)

Bu hadis-i şerifte aşağıdaki kavramlardan hangisi öne çıkarılmıştır?

- A) Merhamet
B) Güvenilirlik
C) Adalet
D) Kolaylaştırıcılık
E) Hoşgörü

21 - 25. soruları Din Kültürü ve Ahlak Bilgisi dersini yasal olarak almak zorunda olmayan veya farklı müfredat ile alanlar cevaplayacaktır.

21. Bilimsel etkinliklere ve sonuçlara duyulan güven, özellikle 19 ve 20. yüzyıllarda ortaya konan (önceki açıklamalardan farklı) yeni bilgilerle sarsılmıştır. Bu durum bilimsel yöntemi ve sonuçlarını sorgulama ihtiyacını doğurmuştur. Bilim felsefesi, bu ihtiyacın bir ürünü olarak ortaya çıkmıştır.

Buna göre bilim felsefesinin ortaya çıkmasında aşağıdakilerden hangisi belirleyici olmuştur?

- A) Teknolojik gelişmelerin bilimi etkilemesi
B) Toplumsal ihtiyaçların değişmesi
C) Yeni bilimsel bilgilerin önceki bilgilerle uyuşmaması
D) Disiplinler arası dayanışmanın zayıf olması
E) Felsefeyle bilimin birbirinden beslenmesi

22. Bir romanı okurken ya da bir filmi izlerken genellikle kendimizi karakterlerin yanında, olayların içinde hissederiz. Romanın ya da filmin bu yanı, insanı duyular dünyasının ötesindeki keşfedilmeye açık başka bir dünyaya sürükler.

Bu parçada sanat eseriyle ilgili olarak aşağıdakilerden hangisi vurgulanmaktadır?

- A) Hayal gücünü geliştirmesi
B) Eleştirel düşündürmesi
C) Estetik haz vermesi
D) Duyguları derinleştirmesi
E) Öznellik içermesi

23. Evrendeki olaylar arasında bir etkileşim vardır. Herhangi bir X olayı Y olayını, Y de Z olayını ortaya çıkartacak biçimde etkiler. Bu açıdan herhangi bir Z olayını araştıran birinin, mutlaka Y olayını da hesaba katması gerekecektir.

Bu parçada bilimsel bilginin aşağıdaki özelliklerinden hangisi vurgulanmaktadır?

- A) Nesnelliliği
B) Yöntemliliği
C) Evrenselliği
D) Nedenselliği
E) Kesinliliği

24. Filozofların ilgi alanına girmeyen hiçbir varlık yoktur. Felsefenin konuları çok geniş bir alanı kapsar. Yaşamını felsefi araştırmalara adanmış bir filozof bile felsefenin alanını, bütünlüğüyle araştırıp kavrayabilecek bir donanıma sahip değildir.

Bu parçada sözü edilen durum felsefenin aşağıdaki özelliklerinin hangisinden kaynaklanır?

- A) Bilmek için bilmek amacıyla olmayı
B) Tümel yaklaşım göstermeyi
C) Öznel yaklaşım içinde olmayı
D) Kendi içinde tutarlı olmayı
E) Sürekli sorgulamayı

25. **İdealist filozof Berkeley'in, "Var olmak, algılanmış olmaktır." sözünde aşağıdakilerden hangisi savunulmaktadır?**

- A) Dış dünya, algılarla anlaşılabilir.
B) Düşünce, dış gerçekliğin yansımasıdır.
C) Dış dünya, bilinçten bağımsızdır.
D) Gerçek somut olandır.
E) Gerçeklik, dış dünyada değil, zihindedir.

- Bu testte 40 soru vardır.
- Cevaplarınızı, cevap kâğıdının **Temel Matematik Testi** için ayrılan kısmına işaretleyiniz.

1.

$$\begin{array}{r} A \\ + B \\ \hline C \end{array} \quad \begin{array}{r} D \\ - B \\ \hline E \end{array} \quad \begin{array}{r} C \\ + E \\ \hline 19 \end{array}$$

olduğuna göre, $2A + 2D$ toplamı kaçtır?

- A) 38 B) 32 C) 26 D) 19 E) 10

2.

$$x < y < z$$

x , y ve z ardışık üç çift tam sayı olduğuna göre,

- $|x - y| = 2$ 'dir.
- $x + y + z$ toplamı 3'ün katıdır.
- $x + y = 2z$ 'dir.
- $x + y + 2z$ toplamı 4'ün katıdır.

ifadelerinden hangileri **kesinlikle** doğrudur?

- A) Yalnız I B) Yalnız III C) I ve II
D) II ve IV E) I, III ve IV

3.

$$\left(9 - \frac{9}{2}\right) \cdot \left(9 - \frac{9}{3}\right) \dots \left(9 - \frac{9}{9}\right)$$

işleminin sonucu kaçtır?

- A) 3^{12} B) 3^{13} C) 3^{14} D) $2 \cdot 3^{15}$ E) $5 \cdot 3^{16}$

4.

$$\left(\frac{4}{7}\right)^{x+4} < \left(\frac{16}{49}\right)^{x-1}$$

olduğuna göre, x 'in en büyük doğal sayı değeri kaçtır?

- A) 1 B) 2 C) 3 D) 4 E) 5

5.

Sıfırdan farklı a ve b gerçel sayıları için,

$$|a \cdot b| = 4b$$

$$\left|\frac{a}{b}\right| = -3a$$

eşitlikleri veriliyor.

Buna göre, $b - a$ işleminin sonucu kaçtır?

- A) 3 B) $\frac{10}{3}$ C) $\frac{11}{3}$ D) 4 E) $\frac{13}{3}$

6.

$$\frac{3x}{4} + 8 = 38$$

denkleminin çözüm kümesi aşağıdakilerden hangisidir?

- A) {10} B) {20} C) {40}
D) {10, 40} E) {20, 40}

7. $3^x + 3^y = 17$
 $3^x - 3^y = 15$
 olduğuna göre, 3^{x+3y} ifadesinin değeri kaçtır?
 A) 9 B) 16 C) 25 D) 36 E) 49

8. $a = 6^{123}$
 $b = 4^{164}$
 $c = 8^{125}$
 olduğuna göre, aşağıdaki sıralamalardan hangisi doğrudur?
 A) $a < c < b$ B) $a < b < c$ C) $b < c < a$
 D) $b < a < c$ E) $c < a < b$

9. $\sqrt{\frac{8}{\sqrt[3]{16} - \sqrt[3]{2}}}$
 işleminin sonucu kaçtır?
 A) 2 B) 4 C) $2\sqrt{2}$ D) $2\sqrt[3]{2}$ E) $\sqrt[3]{4}$

10. $a + \frac{1}{b} = 3$
 $b + \frac{1}{a} = 4$
 olduğuna göre, $\frac{a}{b}$ oranı kaçtır?
 A) $\frac{4}{3}$ B) $\frac{3}{4}$ C) $\frac{3}{7}$ D) $\frac{4}{7}$ E) 1

11. Kilogramı 6 TL olan yaş üzüm kurutulunca kuru üzümün kilogramı 10 TL'ye gelmiştir.
 Buna göre 2,4 kg kuru üzüm kaç kilogram yaş üzüm-den elde edilmiştir?
 A) 3 B) 3,2 C) 3,6 D) 3,8 E) 4

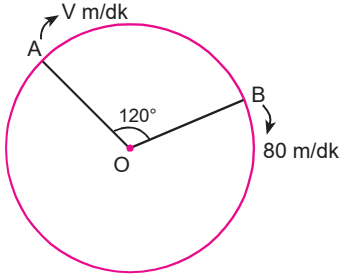
12. Bir pozitif A tam sayısının simyasal sayı olup olmadığı aşağıdaki yöntemle belirlenir.
- Seçilen pozitif A tam sayısının her basamağındaki rakamlar 9'dan çıkarılarak B tam sayısı elde edilir.
 - B sayısının rakamları tersten yazılarak C sayısı elde edilir.
 - A = C oluyorsa A sayısı bir simyasal sayıdır.
- Örnek: A = 6273 olsun.

$$\left. \begin{array}{l} 9 - 6 = 3 \\ 9 - 2 = 7 \\ 9 - 7 = 2 \\ 9 - 3 = 6 \end{array} \right\} \begin{array}{l} B = 3726 \\ C = 6273 \end{array}$$

- O hâlde A = C olduğundan 6273, simyasal bir sayıdır.
 Buna göre, aşağıdakilerden hangisi simyasal bir sayıdır?
 A) 1988 B) 3082 C) 4902 D) 5904 E) 7125

13. Bir metrobüseye 4 kadın binerse yolcuların $\frac{9}{16}$ 'sı kadın oluyor. Bu metrobüsten 8 erkek inseydi yolcuların $\frac{5}{13}$ 'ü erkek olacaktı.
Buna göre, bu metrobüsteki yolcu sayısı kaçtır?
- A) 64 B) 60 C) 58 D) 56 E) 52

14.



Çevresi 300 m ve merkezi O noktası olan dairesel bir pistin A ve B noktalarından, hızları sırasıyla dakikada 80 m ve V m olan iki hareketli, aynı anda ve aynı yönde harekete başlıyor.

- A'dan hareket eden B'den hareket edenden daha yavaştır.
- Bu iki hareketli, 25 dakika sonra ikinci kez yan yana gelmektedir.

Buna göre, V kaçtır?

- A) 70 B) 65 C) 60 D) 40 E) 30

15. Enflasyon oranının %20 olduğu bir ülkede, memur maaşlarına %44 zam yapılıyor.

Buna göre, bu ülkedeki memurun alım gücü yüzde kaç artar?

- A) 24 B) 22 C) 20 D) 18 E) 16

16. A karışımının şeker oranı %20, B karışımının şeker oranı %10'dur. A ve B karışımlarından bir miktar alınarak şeker oranı %12 olan 20 g'lik karışım oluşturuluyor.

Buna göre, oluşturulan yeni karışımın A karışımından kaç g alınmıştır?

- A) 4 B) 6 C) 8 D) 10 E) 12

17. A ve B boş kümeden farklı iki küme olmak üzere,

$$3s(A) = 4s(A - B) = s(A \cup B)$$

olduğuna göre, $(A - B)^1$ kümesinin eleman sayısı en az kaçtır?

- A) 10 B) 9 C) 8 D) 7 E) 6

18. $f: \mathbb{R} \rightarrow \mathbb{R}$ ve $g: \mathbb{R} \rightarrow \mathbb{R}$ olmak üzere,

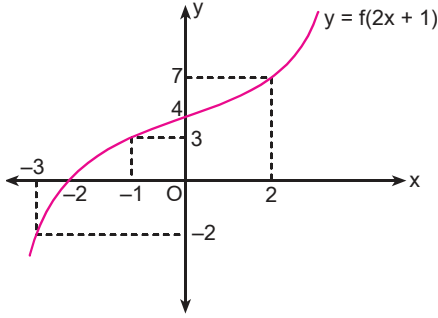
$$f(x) = \begin{cases} x^2 + 2, & x > 1 \\ 3x - 2, & x \leq 1 \end{cases}$$

$$g(x) = \begin{cases} x - 2, & x > 2 \\ x^3 + 1, & x \leq 2 \end{cases}$$

olduğuna göre, $(f \cdot g)(4) - 2(f + 2g)(1)$ kaçtır?

- A) 26 B) 24 C) 16 D) 11 E) 6

19.



Yukarıda $y = f(2x + 1)$ fonksiyonunun grafiği verilmektedir.

Buna göre, $\frac{f^{-1}(-2) + f^{-1}(0)}{f(5) + f^{-1}(3)}$ ifadesinin değeri kaçtır?

- A) $\frac{-2}{3}$ B) $\frac{-4}{3}$ C) 0 D) $\frac{4}{3}$ E) $\frac{2}{3}$

20. Bir düzlemdeki, 3'ü birbirine paralel olan toplam 8 doğru, en fazla kaç noktada kesişebilir?

- A) 14 B) 16 C) 18 D) 22 E) 25

21.



A torbasında 2 kırmızı, 4 beyaz; B torbasında 4 kırmızı, 2 beyaz top vardır.

- Hilesiz bir zar havaya atılıyor.
- Bu zarın üzerindeki sayı tek gelirse hilesiz bir para havaya atılıyor.
- Para tura gelirse A torbasından, para yazı gelirse B torbasından bir top çekiliyor.
- Zar çift gelirse B torbasından bir top çekiliyor ve başka bir işlem gerçekleştirilmiyor.

Buna göre, çekilecek topun beyaz olma olasılığı kaçtır?

- A) $\frac{1}{6}$ B) $\frac{1}{3}$ C) $\frac{1}{2}$ D) $\frac{2}{3}$ E) $\frac{5}{12}$

22.

2, 3, 4, 5, 6, 5, 5, 7, 2, x

sayı dizisinin modu yalnız 5 ise x aşağıdakilerden hangisi olamaz?

- A) 5 B) 4 C) 3 D) 2 E) 1

23.

$$x^2 - (a^2 + a - 12)x + 2a - 1 = 0$$

denkleminin simetrik iki gerçel kökü olduğuna göre, a kaçtır?

- A) -4 B) -3 C) 0 D) 1 E) 3

24. $i^2 = -1$ olmak üzere,

$$\frac{i^{2017} + i^{2016}}{i^{2021} + i^{2020}}$$

işleminin sonucu aşağıdakilerden hangisidir?

- A) -1 B) -i C) 0 D) 1 E) i

25.

$$y = 3x^2 - (m - 2)x + 4$$

parabolünün simetri eksenini $x = 1$ doğrusu olduğuna göre, tepe noktasının ordinatı kaçtır?

- A) -2 B) -1 C) 0 D) 1 E) 2

26. $P(x) = (2x + 1) + (2x + 2) + (2x + 3) + \dots + (2x + 10)$ polinomu

$$Q(x) = (2x + 5) + (2x + 6) + \dots + (2x + 9)$$

polinomuna bölünüyor.

Bu bölümden elde edilen kalan kaçtır?

- A) -20 B) -18 C) -17 D) -16 E) -15

27.

$$5^x - 5^y = 1$$

$$125^x - 125^y = \frac{1}{10}$$

olduğuna göre, 5^{x+y} işleminin sonucu kaçtır?

- A) $\frac{-3}{10}$ B) $\frac{-2}{5}$ C) $\frac{-1}{5}$ D) $\frac{-1}{10}$ E) 1

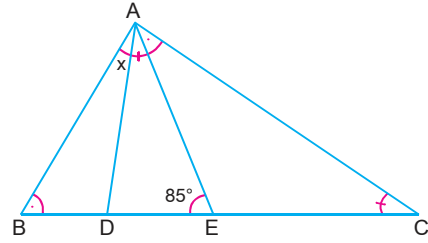
28.

$$\frac{2015^3 - 1}{2015 \cdot 2016 + 1}$$

işleminin sonucu kaçtır?

- A) 2010 B) 2011 C) 2012
D) 2013 E) 2014

29.



ABC üçgen

$$m(\widehat{EAC}) = m(\widehat{ABC})$$

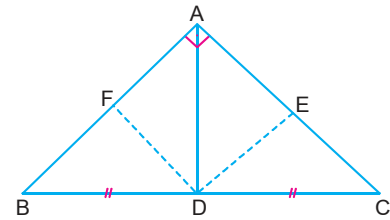
$$m(\widehat{DAE}) = m(\widehat{ACB})$$

$$m(\widehat{AED}) = 85^\circ$$

Buna göre, $m(\widehat{BAD}) = x$ kaç derecedir?

- A) 5 B) 10 C) 15 D) 20 E) 25

30.



ABC ikizkenar dik üçgen

$$[AB] \perp [AC]$$

$$|BD| = |DC|$$

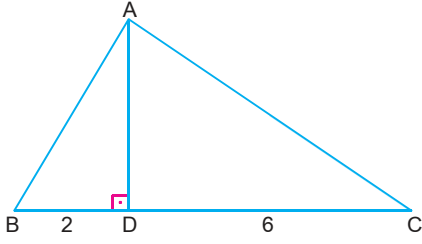
$$|AB| = |AC|$$

Şekildeki dik üçgenin C noktası, A noktası ile çakışacak şekilde $[DE]$ boyunca; B noktası, A noktası ile çakışacak şekilde $[DF]$ boyunca katlanıyor.

Elde edilen şeklin çevresi 16 cm olduğuna göre, $|BC|$ uzunluğu kaç cm'dir?

- A) $2\sqrt{2}$ B) $4\sqrt{2}$ C) $6\sqrt{2}$ D) $8\sqrt{2}$ E) $10\sqrt{2}$

31.

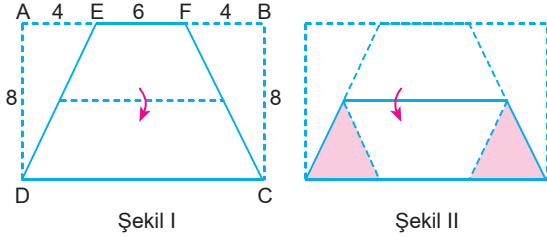


ABC üçgen

 $[AD] \perp [BC]$ $|BD| = 2 \text{ cm}$ $|DC| = 6 \text{ cm}$ $m(\angle ACB) = 2 \cdot m(\angle BAD)$ **Buna göre, Alan(\widehat{ABC}) kaç cm^2 dir?**

- A) 40 B) 32 C)
- $8\sqrt{7}$
- D)
- $6\sqrt{7}$
- E)
- $4\sqrt{7}$

32.

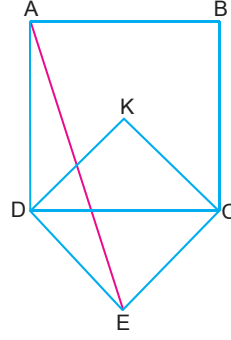
 $|FB| = |AE| = 4 \text{ cm}$ $|AD| = 8 \text{ cm}$ $|EF| = 6 \text{ cm}$

Bir öğrenci, dikdörtgen şeklindeki ABCD kartonundan Şekil I'deki gibi üçgenler çıkartarak CDEF yamuğu elde ediyor. Daha sonra CDEF yamuğunu orta tabanı üzerinde Şekil II'deki gibi katlıyor.

Buna göre, Şekil II'de verilen boyalı bölgelerin alanları toplamı kaç cm^2 dir?

- A) 12 B) 14 C) 16 D) 18 E) 24

33.



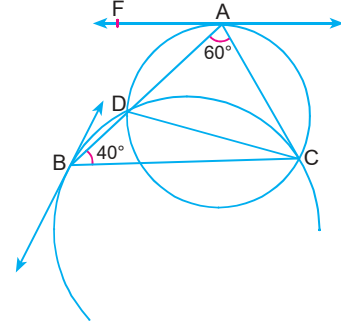
Çevre(ABCD) = 16 cm

ABCD ve KCED kare, K noktası, ABCD karesinin köşegenlerinin kesim noktasıdır.

Buna göre, $|AE|$ uzunluğu kaç cm'dir?

- A)
- $2\sqrt{7}$
- B)
- $4\sqrt{2}$
- C) 6 D)
- $2\sqrt{10}$
- E)
- $3\sqrt{5}$

34.



ABC üçgen

A, D ve B noktaları doğrusaldır.

 $m(\angle ABC) = 40^\circ$ $m(\angle BAC) = 60^\circ$ $m(\angle BD) = 60^\circ$ **Şekildeki A ve B teğet noktaları olduğuna göre, $m(\widehat{DAF})$ kaç derecedir?**

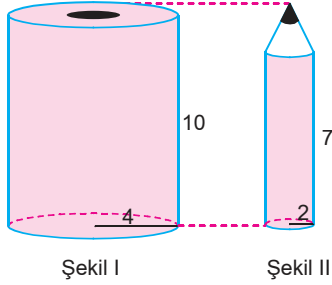
- A) 30 B) 40 C) 50 D) 60 E) 70

35. Aralarında 3 cm olan iki sabit çividen birine, uzunluğu 6 cm diğerine, uzunluğu 3 cm olan ipler bağlanıyor. Bu ipler gergin şekilde ve çiviler etrafında döndürülerek çemberler elde ediliyor.

Bu çemberlerin taradıkları ortak bölgenin alanı kaç cm^2 dir?

- A) 3π B) 4π C) 6π D) 8π E) 9π

- 36.



Şekil I'de yarıçapı 4 cm ve yüksekliği 10 cm olan odun parçası yontularak Şekil II'deki gibi yarıçapı 2 cm ve yüksekliği 10 cm olan kalem elde edilecektir.

Buna göre, odun parçasından yontulan kısım kaç cm^3 tür?

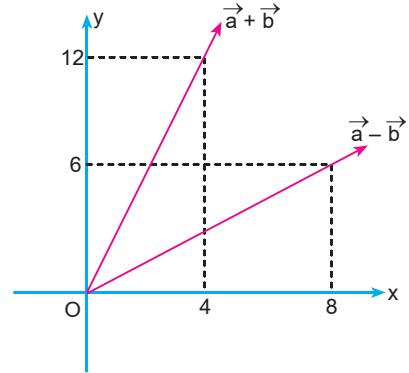
- A) 128π B) 124π C) 120π D) 116π E) 112π

37. Hacmi 36π birimküp olan küre, iki eş parçaya ayrılıyor. Sonra bu parçaların her biri, dört eş parçaya ayrılıyor.

Buna göre, cismin yüzey alanındaki artış kaç birimkaredir?

- A) 36π B) 45π C) 48π D) 54π E) 72π

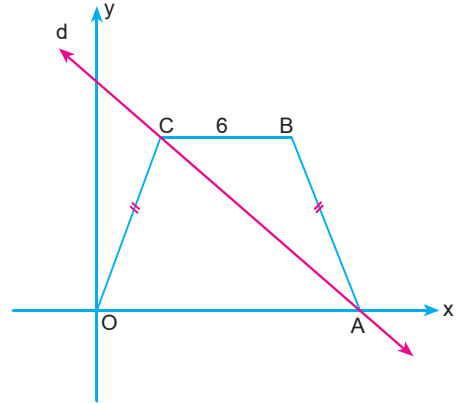
- 38.



Buna göre, $|\vec{b}|$ ifadesinin değeri kaçtır?

A) 3 B) $2\sqrt{3}$ C) $\sqrt{13}$ D) 4 E) $3\sqrt{2}$

- 39.



OABC ikizkenar yamuk

$$|AB| = |OC|$$

$|BC| = 6$ birim ve $A(8, 0)$ noktası veriliyor.

$$d: 3x + y - n = 0$$

Buna göre, Alan(ABCD) kaç birimkaredir?

- A) 136 B) 140 C) 144 D) 147 E) 150

40. Analitik düzlemde orijine uzaklığı 4 birim olan A noktasının $y = x$ doğrusuna göre simetriği B, $y = -x$ doğrusuna göre simetriği C noktası olsun.

Buna göre, $|BC|$ uzunluğunu köşegen kabul eden karenin alanı kaç birimkaredir?

- A) 64 B) 32 C) 24 D) 16 E) 8

- Bu testte sırasıyla, Fizik (1 - 7), Kimya (8 - 14), Biyoloji (15 - 20) alanlarına ait toplam 20 soru vardır.
- Cevaplarınızı, cevap kâğıdının *Fen Bilimleri Testi* için ayrılan kısmına işaretleyiniz.

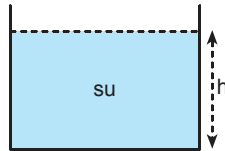
1. Fiziğin kullanım alanlarıyla ilgili,

- Optik okuyucularda ve çok hassas ölçümler yapılan ölçü aletlerinde atom ve molekül fiziği bilgilerinden yararlanır.
- Göz kusurlarının düzeltilmesinde kullanılan gözlükler için uygun camın kullanılmasında optik bilgilerinden yararlanır.
- Güvenlik ve trafik düzenlemesinde kullanılan radar ve kamera sistemlerinde optik, elektrik ve manyetizma alt dallarından yararlanır.

yargılarından hangileri doğrudur?

- A) Yalnız I B) I ve II C) I ve III
D) II ve III E) I, II ve III

2. Bir maddenin sıcaklığı değiştirildiğinde molekülleri arasındaki uzaklıklar da değişir. Düşey kesiti verilen şekildedeki kaptta, 0°C'de su vardır.



Bu suyun sıcaklığı 10°C'ye çıkarıldığında h yüksekliği için aşağıdakilerin hangisinde verilenler söylenebilir?

- A) Önce azalır, sonra artar.
B) Önce artar, sonra azalır.
C) Sürekli azalır.
D) Sürekli artar.
E) Değişmez.

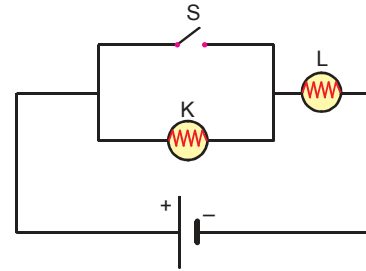
3. Bir futbol maçındaki kaleci, degaj yaparak elindeki topa vuruyor.



Top yükselirken topun potansiyel ve kinetik enerjisi için aşağıdakilerin hangisinde verilenler söylenebilir?

	Potansiyel enerji	Kinetik enerji
A)	Azalır	Azalır
B)	Azalır	Artar
C)	Artar	Azalır
D)	Artar	Artar
E)	Artar	Değişmez

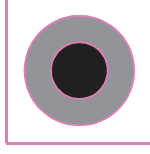
4. Lambaların parlaklığı, üzerinden geçen akımla doğru orantılı değişir.



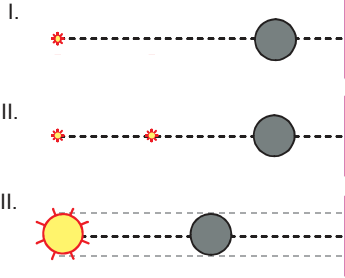
İç direnci önemsiz üreteçle ve özdeş K, L lambalarıyla oluşturulan şekildeki devrenin açık olan S anahtarı kapatıldığında K ve L lambalarının parlaklığı için aşağıdakilerin hangisinde verilenler söylenebilir?

	K lambası	L lambası
A)	Değişmez	Değişmez
B)	Değişmez	Artar
C)	Artar	Değişmez
D)	Azalır	Azalır
E)	Azalır	Artar

5.



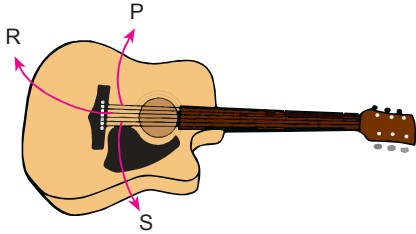
Karanlık bir ortamda, beyaz perdedeki gölge deseninin şekildeki gibi olması için ışık kaynakları ile saydam olmayan engeller bir perdenin önüne,



düzeneklerinden hangilerindeki gibi yerleştirilebilir?

- A) Yalnız I B) I veya II C) I veya III
D) II veya III E) I veya II veya III

6. Farklı kalınlıktaki gitar tellerine şekildeki gibi eşit şiddetle vuruluyor.



Bu tellerden en kalını P, en incisi S olduğuna göre, oluşan seslerin frekansları f_P , f_R ve f_S arasındaki ilişki aşağıdakilerden hangisidir?

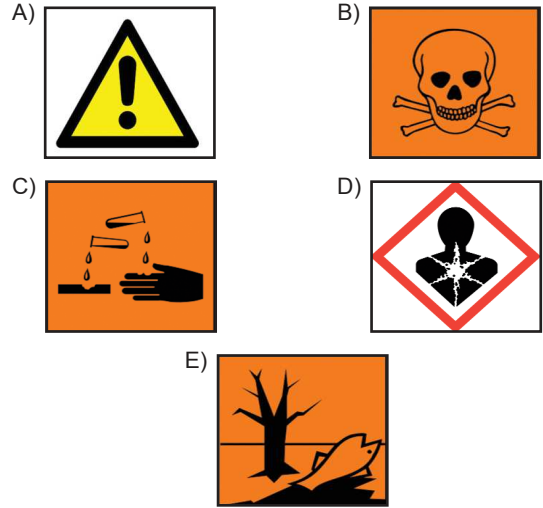
- A) $f_P > f_R > f_S$ B) $f_P > f_S > f_R$ C) $f_S > f_P > f_R$
D) $f_S > f_R > f_P$ E) $f_R > f_P > f_S$

7. Aşağıdaki bilim insanlarından hangisi evrensel çekim kanununu (yer çekimini) keşfetmiştir?

- A) Einstein B) Newton C) Arşimet
D) Toricelli E) Tesla

8. Kimyasal maddelerin insan sağlığına ve çevreye zararlı etkilerine dikkat çekmek için güvenlik sembolleri kullanılmaktadır.

Bir kimyasalın toksik etkisi taşıdığı aşağıdaki güvenlik sembollerinden hangisiyle belirtilir?



9. Gündelik hayatta tuz olarak adlandırılan bileşiklerle ilgili aşağıdaki ifadelerden hangisi yanlıştır?

- A) Katıları elektriği iletmez.
B) Nötr tuzların suda çözünmeleri fizikseldir.
C) Suda moleküler çözümler.
D) Oda koşullarında katı hâlde bulunurlar.
E) Asit-baz tepkimesi sonucunda oluşurlar.

10. Aşağıdaki maddelerden hangisinin molekülleri arasında **sadece** London kuvvetleri etkindir?

($_1\text{H}$, $_6\text{C}$, $_7\text{N}$, $_8\text{O}$, $_9\text{F}$, $_{16}\text{S}$)

- A) H_2O B) CO_2 C) HF
D) NH_3 E) H_2S

11. Aynı periyottaki X, Y ve Z elementleri için,

- X, geçiş metalidir.
- Y, s bloğu elementidir.
- Z, elektronegatifliği en yüksek elementtir.

bilgileri verildiğine göre X, Y ve Z elementlerinin atom numaralarının karşılaştırılması aşağıdakilerin hangisinde doğru belirtilmiştir?

- A) $Z > X > Y$ B) $X > Z > Y$ C) $X > Y > Z$
D) $Y > Z > X$ E) $Z > Y > X$

12. Suyun arıtılmasıyla ilgili,

- Sertliği gidermek için iyon değiştirici reçineler kullanılır.
- İşlenecek suyun bileşimi göz önünde bulundurulur.
- Suyu dezenfekte etmek için klorlama yöntemi kullanılabilir.

ifadelerinden hangileri doğrudur?

- A) Yalnız I B) Yalnız II C) Yalnız III
D) I ve II E) I, II ve III

13. X, Y ve Z maddelerinden oluşan bir karışım süzülürken, süzgeç kâğıdında X maddesi kalıyor. Süzüntüde kalan Y ve Z maddeleri ise ayrımsal damıtma yoluyla birbirinden ayrılıyor.

Buna göre X, Y ve Z maddeleriyle ilgili,

- X'in özkütlesi, Y - Z karışımının özkütlesinden büyüktür.
 - X maddesi, Y - Z karışımında çözünmemiştir.
 - Y ve Z'nin kaynamaya başlama sıcaklıkları farklıdır.
- yargılarından hangileri kesinlikle doğrudur?**

- A) Yalnız I B) I ve II C) I ve III
D) II ve III E) I, II ve III

14. $\text{Pb}(\text{NO}_3)_{2(\text{suda})} + 2\text{KCl}_{(\text{suda})} \rightarrow \text{PbCl}_{2(\text{k})} + 2\text{KNO}_{3(\text{suda})}$

tepkimesiyle ilgili,

- Çözünme - çökelme tepkimesidir.
- Net iyon denklemi,
 $\text{Pb}^{2+}_{(\text{suda})} + 2\text{Cl}^{-}_{(\text{suda})} \rightarrow \text{PbCl}_{2(\text{k})}$
şeklinde dir.
- Tepkime moleküler yapıları maddeler arasında gerçekleşmiştir.

yargılarından hangileri doğrudur?

- A) Yalnız I B) Yalnız II C) I ve II
D) I ve III E) II ve III

15. Diploit bir bireyin kromozomlarında;

- otozomal bir özelliği kontrol eden genin çekinik alelinin ilgili kromozomlarının sadece birinin üzerinde bulunması,
- otozomal bir özelliği kontrol eden genin baskın alelinin ilgili kromozomlarının sadece birinin üzerinde bulunması,
- otozomal bir özelliği kontrol eden genin baskın alelinin ilgili kromozomlarının her ikisi üzerinde bulunması

durumlarının hangilerinde genin kontrol ettiği baskın özellik ortaya çıkar?

- A) Yalnız I B) Yalnız II C) Yalnız III
D) I ve II E) I, II ve III

16. Hücre zarından madde geçişleri sırasında gözlenebilen;

- I. enerji harcanmasına gereksinim duyulması,
 - II. moleküllerin zardan koful oluşmasıyla hücre içine alınması,
 - III. zardan geçebilecek kadar küçük moleküllerin taşınması,
 - IV. moleküllerin sadece hücre içinden dışına atılması
- olaylarından hangileri, aktif taşıma ve endositozda ortak bir özelliktir?

- A) Yalnız I B) Yalnız II C) I ve II
D) II ve IV E) I, III ve IV

17. Bir orman ekosisteminin besin zincirinde, üreticilerden son tüketicilere doğru;

- I. her bir trofik düzeydeki biyolojik birikimin artması,
 - II. her bir trofik düzeyindeki birey sayısının bir öncekinden az olması,
 - III. toplam biyokütleden artış gerçekleşmesi
- durumlarından hangileri gözlenir?

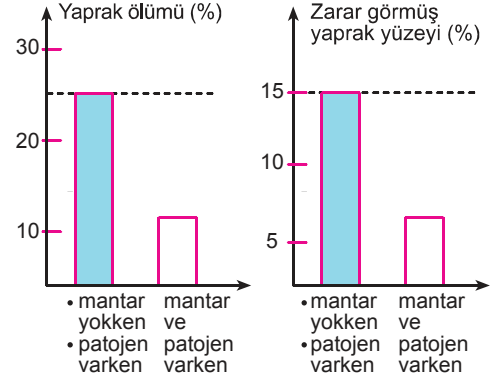
- A) Yalnız I B) Yalnız II C) Yalnız III
D) I ve II E) II ve III

18. Mayoz bölünmedeki;

- I. kardeş kromatitlerin hücrenin farklı kutuplarına yerleşmesi,
 - II. homolog kromozomların ayrılması,
 - III. kromozomların kısalıp kalınlaşması,
 - IV. n kromozumlu 4 hücrenin oluşması
- olaylarının gerçekleşme sırası aşağıdakilerin hangisinde doğru belirtilmiştir?

- A) II – III – IV – I B) III – I – II – IV
C) III – II – I – IV D) IV – I – III – II
E) IV – III – II – I

19. Aşağıdaki grafiklerde kakao ağacının bir mantar türüyle beraber yaşayıp yaşamamasına bağlı olarak hastalık yapan mikroorganizmalardan dolayı (patojen) yapraklarının ölüm oranı (%) ve zarar gören yaprak alanı (%) gösterilmiştir.



Bu verilere dayanılarak,

- I. Kakao ağacının mantarla beraber yaşaması kakao yapraklarının ölüm oranını azaltır.
- II. Kakao ağacının mantarla beraber yaşamaması kakao yapraklarının zarar gören yaprak yüzeyini artırır.
- III. Kakao ağacıyla beraber yaşayan mantar, patojenlerin kakao ağacı üzerindeki olumsuz etkisini azaltır.

yargılarından hangilerine ulaşılabilir?

- A) Yalnız I B) I ve II C) I ve III
D) II ve III E) I, II ve III

20. Aşağıdaki sınıflandırma birimlerinin hangisindeki canlıların sayısı diğerlerinden fazladır?

- A) Aile B) Şube C) Tür
D) Cins E) Takım