



Hatay İl Millî Eğitim Müdürlüğü

8.Sınıf

Akıl Alıştırmaları

4

SÖZEL BÖLÜM

Adı Soyadı:

Okulu:

Sınıfı:

Hatay'dan

tam destek

1. Dünya üzerinde durduğunuz noktanın tam (I) ---- ne var, diye merak ettiniz mi hiç? Ayaklarınızın altında bir delik açılrsa ve yerkürenin tam merkezinden geçecek bir (II) ---- kazılrsa öbür ucunda nereye çıkarsınız? İşte bu sorunun yanıtını "antipod" haritaları veriyor. Bu tür bir haritada maviyle gösterilen ülkelerin üzerine yer kürenin tam (III) ---- tarafında yer alan ülkelerin gölgeleri tersten olacak şekilde düşürülmüş. Dolayısıyla haritada birbirinin antipodu yerler dikkat çekiyor. Söz gelimi Çin'in doğusunda yaşayanların tam "altında" Arjantin'de yaşayanlar var ya da Arjantin'den kazılacak böylesi bir tünelin ucu Çin'e çıkacak. Peki, Türkiye'nin (IV) ---- ne var sizce?

Bu parçada numaralanmış boşluklara sırasıyla getirilmesi gereken sözcükler aşağıdakilerin hangisinde doğru verilmiştir?

- | I | II | III | IV |
|--------------|-------|--------|-------------|
| A) dibinde | çukur | öte | karşısında |
| B) üstünde | kuyu | beri | altında |
| C) altında | tünel | zıt | antipodunda |
| D) ortasında | geçit | karşıt | kıyısında |
2. Başarılı insanların hayatlarını incelediğinizde hepsinin küçüklükten itibaren enteresan yönelimleri, soru soruş tarzları, olaylara farklı bakış açıları olduğunu görürsünüz. Dolayısıyla meslek seçiminde ve hayattaki diğer seçimlerde asıl önemli olan şudur: Birey, ondaki yetenekleri idrak edip ilgili olduğu alanlara yönelmelidir.

Aşağıdakilerden hangisi bu metindeki sözcük veya söz gruplarından herhangi birinin anlamını karşılıamaz?

- A) Bir olay, konu veya düşünce incelenirken izlenen belirli yön
B) Akıl erdirmek, anlamak, kavramak
C) Bir kimsenin kendine özgü anlatım biçimi
D) Hedef almak

3.

Aşağıda verilen deyimleri anlamları ile eşleştiriniz.

Deyimler

Anlamları

I. Kulak kesilmek

II. Kulak kabartmak

III. Kulağına çalınmak

IV. Kulak vermek

Belli etmemeye çalışarak dinlemek

Değer vermek, önemsemek

Başkasına söylenirken kendisi de duymuş olmak

Numaralanmış deyimler anlamlarıyla doğru eşleştirildiğinde hangisi dışta kalır?

A) I

B) II

C) III

D) IV

4. Danimarka'da yapılan bir araştırmaya göre sosyal medya bağımlılığı ile "mutsuzluk" hissi arasında sıkı bir ilişkinin olduğu saptanmış. Farklı yaş, meslek ve sosyal katmanlardan seçilen kişilerden oluşan gruplar üzerinde yapılan araştırmalarda mutsuzluk ve sosyal medya bağımlılığının birbirinden beslenirken insan psikolojisinde onulması güç yara ve sorunlara neden olduğu belirlenmiş. Mutsuzluk başta olmak üzere, güvenlik kaygısı, stres gibi nedenlerle de bulunduğu "an" dan kaçmak isteyen kişi sosyal medyanın sanal ortamına soluksuz dalıyor. Bağımlı kişi kısa bir süre için mutsuzluktan kaçıp kendini avuturken dikkat dağınıklığı, yalnızlaşma, akademik başarıda düşüş gibi birçok yan etkiye teslim oluyor. Kısacası sözde ilacın faturası çok ağır oluyor.

Aşağıdakilerin hangisi bu parçanın içeriğiyle ilişkilendirilebilir?

- A) Yüzü astarından pahalıya gelmek
B) Dimyata pirince giderken evdeki bulgurdan olmak
C) Kaz gelecek yerden tavuk esirgememek
D) Yağmurdan kaçarken doluya tutulmak
5. Leylekler göçmen kuşlardan olup insana yakın yaşayan hayvanlardandır. Uzun bacaklı, sivri gagalı, siyah kanat uçları hariç genellikle beyaz renklidir. Sahra altı Afrika'dan itibaren Güney Afrika da dâhil olmak üzere kışı geçirirler, üremek için de mart ayı başında binlerce kilometrelik yol kat edip Anadolu ve Avrupa'nın muhtelif yerlerine göç ederler. Yavrularını büyütüp onları uzun yolculuğa hazır hâle getirdikten sonra ağustos ayı sonlarına doğru tekrar Afrika'ya göç ederler. Ömürleri 35 yıl civarındadır ve genellikle 4 yavruları olur. Ülkemiz, leyleklerin ve birçok kuşun göç güzergâhında önemli bir kavşak olduğundan onlar için hem mola hem de üreme mekânıdır. Sulak alanlar, besin zincirinin yoğun olduğu yerler konakladıkları, mola verdikleri yerlerdir.
- Bu parçaya göre leyleklerle ilgili aşağıdakilerden hangisine ulaşamaz?**
- A) Ömürlerinin büyük bir kısmı Afrika kıtasında geçer.
B) Çoğalmak için buldukları yerden daha sıcak yerlere göç ederler.
C) Soğuk havaları Afrika kıtasının belli başlı yerlerinde geçirirler.
D) Türkiye leylekler için önemli bir çoğalma ve konaklama yeridir.

6. Yalan söylediğimizde ya da utandığımızda yüzümüz kızarır. Bilim insanları basit gibi görünen bu olayın neden gerçekleştiğini hâlâ tam olarak anlayabilmiş değil. Çünkü insan istemediği bir durumu, yüzü kızararak kendisi açığa çıkarmış oluyor. Hâlihazırda gizemini koruyan fizyolojik tepkilerimizin yanı sıra bazı sosyo-kültürel olguların gerekçeleri de açığa kavuşturulabilmiş değil. Söz gelimi insanların çoğunun batıl inançları vardır. Tarih boyunca insanların başına gelen kötü olayları sözlü anlatım aracılığıyla birbirlerine aktarmaları neticesinde batıl inançların ortaya çıktığı düşünülüyor. Yine de batıl inançların kökeni ve insanların onlara neden inandığı tam olarak anlaşılabilmiş değil. Demek oluyor ki ----

Bu metin aşağıdakilerin hangisiyle devam ettirilirse ana fikir ifade edilmiş olur?

- A) gelişmiş ve uygar dünyamızda insanlıkla ilgili gizemini koruyan bazı konular varlığını sürdürmektedir.
B) bilimsel bilgilerin ışığında hareket ettiğimiz sürece en zor sorulara dahi cevap bulmak mümkündür.
C) kültürel birikimlerimizin kökeni ile ilgili daha derin araştırmalar yaparak yaşamımızı anlamlandırabiliriz.
D) boş işlerle meşgul olmak yerine çözümlenebilir sorulara kafa yormak, topluma daha fazla yarar sağlayacaktır.
7. I. Bu hızla giderse gelecek nesiller çöp denizlerinde bir parça maviye hasret yaşayacak.
II. Söz gelimi okyanus kirliliğinin yaklaşık %80'inin kaynağı plastiklerdir.
III. Her gün yaklaşık 8 milyon ton plastiğin okyanuslara taşınması ise okyanusların ve denizlerin temizlenmesini güçleştiriyor.
IV. Birçok canlı okyanuslardaki plastikleri yutarak veya bu plastiklere takılarak zarar görüyor ve ölüyor.
V. Plastik atıklar günümüzün en önemli çevre kirleticilerinden biridir.

Numaralanmış cümlelerle anlamlı bir paragraf oluşturulduğunda baştan üçüncü cümle aşağıdakilerden hangisi olur?

- A) I
B) II
C) IV
D) V

8. Yüzylerce yıl boyunca önemli imparatorlukların başkenti olan, eşsiz tarihî eserlere ve kıymetli kültür hazinelerine ev sahipliği yapan İstanbul yalnızca ülkemizin değil, dünyanın da en güzel şehirleri arasında yer alıyor. Bu kadim şehir günümüzde sanat, turizm, ticaret ve sanayi gibi pek çok farklı alanda özel bir konuma sahip. Tüm bu sebeple milyonlarca insana ev sahipliği yapması pek de şaşırtıcı değil. Fakat İstanbul'da yaşamın pek çok zorluğu da var. Hayat pahalılığı, deprem tehlikesi ve elbette kalabalık nüfus İstanbul'da yaşamayı güçleştiren başlıca unsurlar arasında. İşte bu doğrultuda geçtiğimiz sene dikkat çekici bir gelişme yaşandı. 2023 yılında İstanbul nüfusu cumhuriyet tarihinde ikinci kez azaldı. Binlerce insan, 2023 yılında İstanbul'u terk etti.

Bu metinden “İstanbul” ile ilgili,

- I. Geçmişten günümüze değin birçok uygarlığa ev sahipliği yaptığı
- II. Özel konumundan dolayı dünyanın sayılı güzel şehirleri arasında yer aldığı
- III. Hayatı zorlaştıran bazı unsurlardan dolayı nüfusunun giderek azaldığı

yargılarından hangileri çıkarılamaz?

- | | |
|--------------|-----------------|
| A) Yalnız I | B) Yalnız III |
| C) II ve III | D) I, II ve III |

9. (I) Millî Mücadele'nin kadın kahramanlarından olan Halide Edip Adıvar, o yıllarda ülkenin geleceği için halka yaptığı konuşmalarla dönemin en önemli isimlerinden biri olmuştur. (II) Türkiye'nin Türkiye oluşuna şahitlik ederken aynı zamanda toplumun değişen düzenini, kendi yaşantısı ve etrafında gelişen olaylarla edebiyata aktarır. (III) Türk Edebiyatı'nın yapı taşları olan eserler, Adıvar'ın döneme olan hâkimiyeti, olağanüstü gözlem gücü ve iki farklı dönem arasındaki ilişkiyi ustaca yansıtmaları ile ortaya çıkar. (IV) Hem bireysel hem toplumsal konular hakkında eserler ortaya koyan yazarın değişmeyen tek önceliği, kadınların toplumsal hayata katılması ve toplumsal hayattaki yerlerinin daha da sağlanmasıdır düşüncesi olmuştur.

Bu metinde numaralanmış cümlelerin hangilerinde yorum yapılmıştır?

- A) I ve III
- B) II ve III
- C) I ve IV
- D) II ve IV

10. Ormanda bir zürafanın gözüne bir tırtıl takılmıştı, ağacın gövdesinde ağır bir şekilde ilerliyordu. Zürafa dayanamayıp seslendi: “Bay tırtıl hâlinize üzüldüm, bir yaprak yiyebilmek için o kadar zahmet çekip koca ağacın gövdesini geçeceksin. İyi ki benim çok uzun bir boynum var, dilediğim yaprağa anında uzanıyorum.” Tırtıl zürafanın sözünü bitirdiğini görünce “Benim için hiç üzülmeziniz efendim, ben de başımın çaresine bakabilirim.” demiş. Aradan biraz zaman geçtikten sonra zürafa başını kaldırdığı anda ağacın en tepesine çıkmış olan tırtılı gördü, kendisinin o uzun boyuna rağmen ulaşamayacağı dallardaki taptaze yaprakları yiyordu, belki günlerce orada kalacaktı. Zürafa hatasını anlayıp söylediklerine pişman olmuştu.

Bu parçada anlatılanları en iyi ifade eden dizeler aşağıdakilerden hangisinde vardır?

- A) Uzanır gider görünmez izi
Galakside bir yoldur hoşgörü
Görmez kusuru affeder bizi
Gül ağacında daldır hoşgörü

- B) Boyu selvi çınar gibi
Gökte turna döner gibi
Dala bülbül konar gibi
Avaz veriyor kuşlara

- C) Ey gönül cömertlik, ikramdan yana
İyiye kötünden süzmesini bil
Çaresizin hâli yansırna sana
Onun iç yüzünü sezmesini bil

- D) Beni hor görme kardeşim
Sen altındın ben tunç muyum
Aynı vardan var olmuşuz
Sen gümüşsün ben saç mıyım

11. Doğada her canlının önemli bir yeri var. Ama arıların yeri bambaşka. Bu eşsiz canlılar pek çok bitkinin çoğalmasına, yani meyve ve tohum vermesine yardım ediyor. Arılar günlerinin önemli bir bölümünü balözü ve çiçektozu toplayarak geçirir. Bu arada üzerlerine bulaşan çiçektozlarını da çiçekten çiçeğe taşırlar. Bu sayede de bitkilerin tozlaşmasına önemli bir katkıda bulunur. Tozlaşma bitkilerin meyve vermesini sağlayan bir olaydır. Meyvelerin içinde bulunan tohumlardan da yeni bitkiler gelişebilir. Böylece bitkiler çoğalmış olur. Özetle arılar kendileri için balözü ve çiçektozu toplarken bir yandan da bitkilerin çoğalmasına katkı sağlar.

Bu metnin dil ve anlatımıyla ilgili aşağıdakilerin hangisi söylenemez?

- A) Terim anlamlı sözcükler vardır.
- B) Tanımlama yapılmıştır.
- C) Amaç-sonuç cümlesine yer verilmiştir.
- D) Geçiş ve bağlantı ifadesi kullanılmıştır.

12. Burçin, Nadide, Dilek ve Meryem'in diş hekimi ile köprü, kanal, dolgu tedavisi ve diş teli taktırmak için saat 13.00, 14.00, 15.00, 16.00'da randevuları vardır. Kimin, hangi saatte ve tedavi için randevusu olduğuyula ilgili bilinenler şunlardır:

- Nadide dolgu, Burçin kanal tedavisi için randevu almıştır.
- Burçin'den önce iki kişi muayene olmuştur.
- Nadide'nin randevusu Dilek'ten hemen öncedir.

Buna göre aşağıdakilerin hangisi kesinlikle yanlıştır?

- A) Dilek, diş teli taktırmak için randevu almıştır.
- B) 13.00-14.00 saatleri arasında köprü tedavisi yapılmıştır.
- C) Meryem, köprü tedavisi için randevu almıştır.
- D) 15.00-16.00 saatleri arasında kanal tedavisi yapılmıştır.

13. **Açılmamış kanatların büyüklüğü bilinmez.**

Aşağıdakilerden hangisi bu cümle ile anlamca aynı doğrultuda değildir?

- A) Tünelin sonunu görmek istiyorsan fenerini hiç kapatmamalısın.
- B) İnsan aklın sınırlarını zorlamadıkça hiçbir şeye ulaşamaz.
- C) İyi bir başlangıç, yarı yarıya başarı demektir.
- D) Zorlukların göbeğinde fırsatlar yatıyor.

14. Büyük maç haftaya salı değil, 21 Mart'ta olacak galiba. Arkadaşlarımızdan Külyutmaz Sabri bu güzel haberi birdir bir oynarken verdi. Maç, hafta sonuna denk geldiği için ayrıca mutlu olduk. Art arda gelen güzel haberlere seviniyorduk ki teneffüsün bittiğini haber veren zilin sesini duyduk. Yüreğimde büyük maçın heyecanı çınlarken öğretmenimiz bana Kutup Yıldızı'nın diğer adını sordu:
-Hımm... Hocam, doğru cevap Demirkazık mıydı acaba?

Bu parçadaki yazım yanlışları aşağıdakilerin hangisiyle giderilebilir?

- A) "Külyutmaz" sözcüğü ayrı yazılarak
- B) "birdir bir" sözcüğü bitişik yazılarak
- C) "Art arda" sözcüğü bitişik yazılarak
- D) "Demirkazık" sözcüğü küçük harfle yazılarak

15. Göç, türlü sebepten dolayı yaşanılan yeri terk ederek başka bir yere yerleşmek biçiminde
I II
tanımlanabilir. Doğal afet, salgın, savaş gibi sıralanabilecek pek çok olumsuzluk göçün olası
III
sebebidir. Kitlesel yer değişiklikleri "Nuh Tufanı, Göç" gibi edebî anlatımlara zemin hazırlamıştır. Yeni yerleri keşfetme arzusuyla yapılmış göçlerin
IV
 faydalı olduğu kadar trajik sonuçları da ortaya çıkmıştır.

Bu parçada numaralanmış fiilimsilerin türleri aşağıdakilerin hangisinde doğru verilmiştir?

I	II	III	IV
A) Zarf-fiil	isim-fiil	sıfat-fiil	sıfat-fiil
B) İsim-fiil	sıfat-fiil	zarf-fiil	sıfat-fiil
C) Zarf-fiil	zarf-fiil	sıfat-fiil	isim-fiil
D) Sıfat-fiil	isim-fiil	isim-fiil	zarf-fiil

16. **Cümlelerin temel ögeleri özne ve yüklemidir.**

Aşağıdaki cümlelerden hangisi sadece temel ögelerden oluşmuştur?

- A) Her güzel çiçeğin etrafında kötü otlar biter.
B) Konuşma, insanın aklını kullanma sanatıdır.
C) Hayal gücü, bilgiden daha önemlidir.
D) Bilimsiz şiir, temelsiz duvara benzer.

17. **Aşağıdaki cümlelerde yer alan fiilleri çatı özellikleriyle eşleştiriniz.**

- Her sabah mutlaka gazetesini okur.
- Sınavlar bu yıl daha geç yapılacak.
- Haftaya gezici kütüphane geliyor buraya.

- a. Etken-geçişsiz
b. Edilgen-geçişsiz
c. Etken-geçişli

Buna göre doğru eşleştirme aşağıdakilerin hangisinde verilmiştir?

- A) 1 → b
2 → c
3 → a
- B) 1 → a
2 → b
3 → c
- C) 1 → c
2 → a
3 → b
- D) 1 → c
2 → b
3 → a

18. (I) Tarım alanlarında kimyasal ilaçların ve gübrelerin aşırı miktarda kullanılması doğaya ve insanlara zarar verir. (II) Bu zararları azaltmak için Seyhan Havzası'nda hem iyi tarımın hem de organik tarımın yaygınlaştırılmasına yönelik çalışmalar yürütülüyor. (III) İyi tarım uygulamalarında amaç, ürün yetiştirme yöntemlerinin doğru olarak uygulanmasını sağlamak ve böylece ürün verimliliğini artırmak. (IV) Organik tarımda ise ürünleri kimyasal ilaç kullanmaksızın yetiştirebilmek amaçlanıyor.

Bu metinde numaralanmış cümlelerin hangisinde çatı özelliği aranmaz?

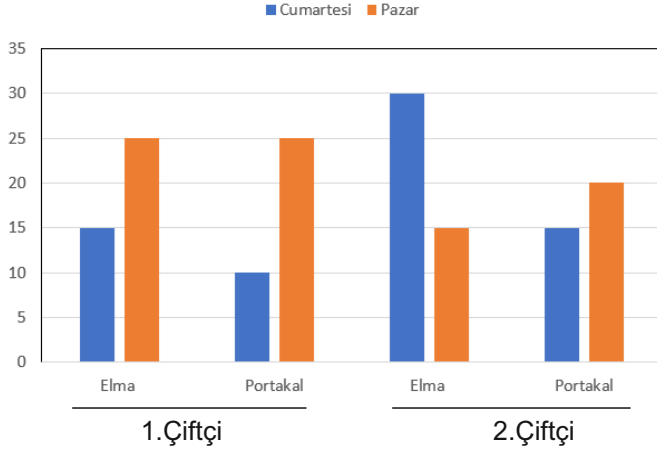
- A) I
B) II
C) III
D) IV

19. İki çiftçinin cumartesi ve pazar günleri bahçesinden ne kadar portakal ve elma topladığı ile ilgili bilinenler şunlardır:

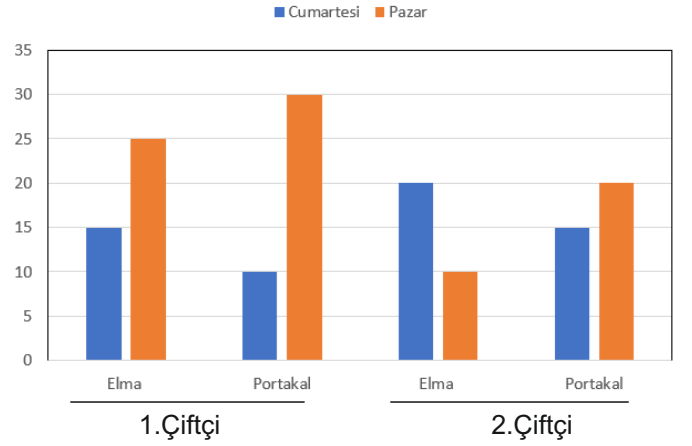
- 1. çiftçinin topladığı toplam portakal ve elma miktarı eşittir.
- 2. çiftçi portakaldan daha çok elma toplamıştır.
- 1. çiftçi pazar, 2. çifti cumartesi günü daha fazla ürün toplamıştır.

Buna göre aşağıdaki grafiklerden hangisi doğrudur?

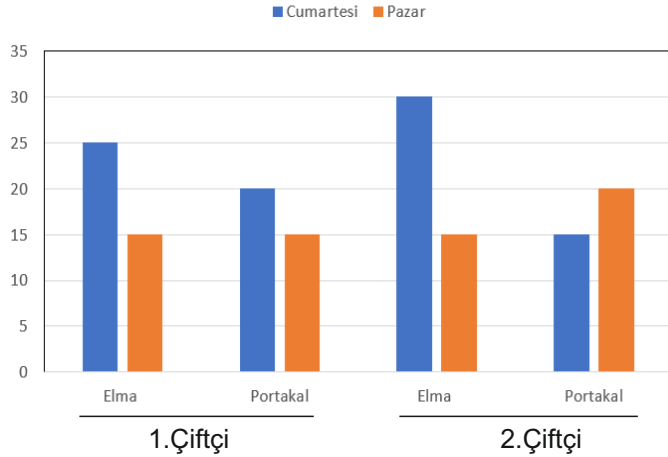
A)



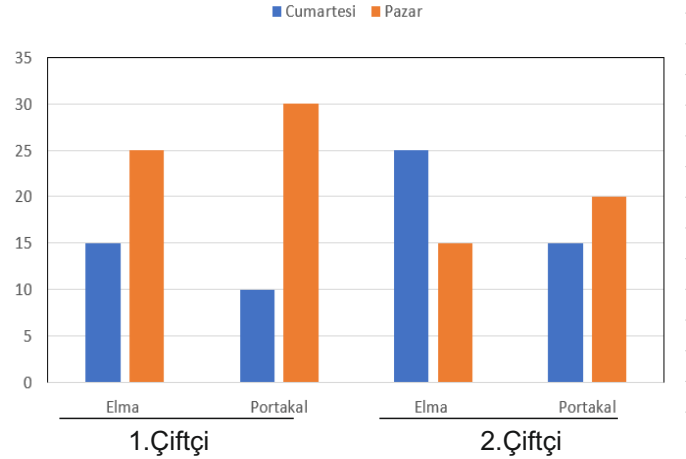
B)



C)



D)



20. Hayvanların ilginç uyuma hallerini merak ettin mi hiç? Eğer “Evet, merak ettim.” diyorsan “Uykusunu Arayan Çocuk” adlı kitabı okumalısın. Bu öyküde, yatağında dönüp duran başkahramanımızın uykusunu bulmak için atıldığı serüvenlere şahitlik edeceksin. At, ayı, flamingo, yarasa ve daha birçok hayvanın kapısını çalan pijamalı kahramanımızın serüvenine ortak olacaksın. Maceradan maceraya koşarken harika hayvan çizimleriyle de doğayı keşfedeceksin. Daha da önemlisi bu kitap, her bilgiyi açık seçik ortaya koymuyor; çocuk okurların merakını körüklerken onları araştırmaya sevk ediyor.

Aşağıdaki kuralların hangisi bu metinde kullanılan noktalama işaretlerinden herhangi biriyle ilişkilendirilemez?

- Onaylama, ret ya da teşvik bildiren sözcüklerden sonra virgül kullanılır.
- Özel olarak vurgulanmak istenen eser isimleri tırnak içine alınır.
- Soru eki ya da sözü içermediği hâlde soru anlamı taşıyan sözlerin sonuna soru işareti konur.
- Bir cümlesinde virgül kullanılan sıralı cümleleri ayırmak için noktalı virgül kullanılır.

T.C. İnkılap Tarihi ve Atatürkçülük Testi

T.C İnkılap Tarihi ve Atatürkçülük Testinde 10 soru vardır.



Hatay İl Millî
Eğitim Müdürlüğü

1. Aşağıda Mustafa Kemal'in fikir hayatını etkileyen bazı yazar ve şairler verilmiştir.

- Mehmet Emin Yurdakul , “Türk Şairi”, “ Milli Şair” olarak anılır. Ulusçu, halkçı görüşleri savunur.
- Namık Kemal, özgürlük, ulus, hürriyet kavramlarına eserlerinde geniş yer verir.
- Tevfik Fikret, Batılılaşma ve devrimci fikirlere öncülük etmiştir.
- Ziya Gökalp, Türkçülük, Türk milliyetçiliği görüşlerini savunan, tarih ve dil alanında çalışmalar yapan bir yazardır.

Verilen bilgilere göre aşağıdaki yargılardan hangisine ulaşılabilir?

- A) Mehmet Emin Yurdakul, Mustafa Kemal'in ırk birliğine önem vermesinde etkili olmuştur.
- B) Namık Kemal, Mustafa Kemal'in Cumhuriyet fikrini benimsemesine katkı sağlamıştır.
- C) Tevfik Fikret, Mustafa Kemal'i yenilikçilik konusunda etkilemiştir.
- D) Ziya Gökalp, Mustafa Kemal'de milli kültür bilincinin gelişmesinde etkili olmuştur.

3. Misakı Milli kararlarından bazıları aşağıda verilmiştir.

- Tam bağımsızlığın sağlanabilmesi için milli ve ekonomik gelişmemizi engelleyen her türlü siyasi, adli ve mali sınırlamalar kaldırılmalıdır.
- Kendi istekleri ile anavatana katılmış olan Kars, Ardahan ve Batum için gerekirse tekrar halk oylaması yapılabilir.

Verilenlere göre;

- I. Ulusal egemenlik
II. Manda ve himaye
III. Ulusal bağımsızlık

Amaçlarından hangisine ulaşılmak istendiği savunulabilir?

- A) Yalnız I
B) I ve II
C) I ve III
D) I, II ve III

4. Mustafa Kemal, Kütahya-Eskişehir Savaşları'nın tüm şiddetiyle devam ettiği günlerde, daha önceden planlanmış olan Maarif Kongresi'nin ertelenmesi fikrine karşılık olarak şu cevabı vermiştir: “Hayır, hayır ertelemeyin. Cahillikle, ilkelikle savaş düşman ile savaştan daha az önemli değildir. Toplantıya katılacağım ve konuşacağım .”

Buna göre Mustafa Kemal'in aşağıdaki alanlardan hangisine önem verdiği söylenebilir?

- A) Ekonomi
B) Diplomasi
C) Eğitim
D) Sağlık

2. Verilen bu bilgilere göre aşağıdakilerden hangisine ulaşılabilir?

- A) İtilaf Devletleri Türk Milleti'nin egemenlik haklarını hiçe saymıştır.
- B) Musul'un işgal edilmesinde petrol rezervi bakımından zengin olması etkilidir.
- C) İşgaller Osmanlı Devleti'nin toprak bütünlüğünü ortadan kaldırma planıdır.
- D) Osmanlı Devleti'nin güvenliği tehlikeye girmiştir.

İngilizler	Musul, Urfa, Antep, Maraş, Samsun
Fransızlar	Adana, Mersin, Hatay
İtalyanlar	Konya, Muğla, Antalya çevresi
Yunanistan	İzmir, Manisa, Aydın, Edirne

5. Sevr Antlaşmasının belli başlı maddeleri şunlardır:

- Osmanlı Devletinde zorunlu askerlik kaldırılacak, toplam asker sayısı 50.700 ü geçmeyecektir. Bu ordunun tank, top, ağır makineli tüfek ve silahları olmayacaktır.
- Kapitülasyonlar İtilaf Devletlerinin yararlanacağı şekilde genişletilerek yeniden yürürlüğe konulacaktır
- Boğazlar savaş zamanında bile bütün devletlerin gemilerine açık tutulacak, boğazlar bölgesi kendine ait bayrağı ve bütçesi olan bir komisyon tarafından yönetilecektir.
- Doğu Anadolu da yeni iki yeni devlet kurulacaktır.

Buna göre Sevr Antlaşmasının yeni Türk Devleti'nin;

- I.Millî bağımsızlığı sağlama
- II.Toprak bütünlüğünü koruma
- III.Misak-ı Milli'yi gerçekleştirme

hedeflerinden hangisine karşı olduğu söylenebilir?

- A) I ve II
- B) II ve III
- C) I ve III
- D) I, II ve III

6. Lozan Barış Antlaşması, sömürgeciliğe karşı vatanını koruyan, millî mücadeleyi başlatan ve başarıyla sonuçlandıran Türk milletinin düşmanlarına karşı kazandığı zaferdir. Mustafa Kemal, Lozan Barış Antlaşması ile ilgili düşüncesini: "Bu antlaşma, Türk milleti aleyhine asırlardan beri hazırlanmış ve Sevr Antlaşması ile tamamlandığı zannedilmiş büyük bir suikastın yıkılışını ifade eden belgedir." sözüyle dile getirmiştir.

Atatürk'ün yukarıdaki sözünden hareketle Lozan Barış Antlaşması'nın önemi hakkında aşağıdaki yargılardan hangisine ulaşılabilir?

- A) Millî mücadele hareketinin başlatıldığı
- B) Manda ve himayenin kabul edildiği
- C) Emperyalizme karşı başlatılan mücadelenin başarıyla sonuçlandığı
- D) Millî egemenliğin gerçekleştiği

7. Türkiye Cumhuriyeti'nin kuruluşuna tanıklık eden yazar ve sanatçılar ulus bilinci ve millî kimlik oluşum süreçlerinde önemli bir rol oynamış, eserlerinde toplumu ilgilendiren konulara ağırlık vererek Anadolu halkının Millî Mücadele Dönemi'nde yaşadığı sıkıntıları, savaşların getirdiği yıkımları, zaferleri, inkılâplarla birlikte gelen değişiklikleri farklı açılardan işlemişlerdir. Bu eserler, millî şuurun inşa edilmesi ve halkın bilgilendirilmesi için iletişim aracı olarak kullanılmıştır. Bu kapsamda, ulus inşa sürecinde yazar ve sanatçılar kamuoyu önderliği görevi üstlenmiştir.

Metinde verilen bilgilerden hareketle aşağıdaki yargılardan hangisine ulaşamaz?

- A) Kurtuluş Savaşı'nın sanat eserleri üzerinde yansımaları olmuştur.
- B) Millî Mücadele Dönemi'ni sadece yazarlar eserlerinde işlemişlerdir.
- C) Türk halkının işgaller karşısında millî bilincinin sağlanması amaçlanmıştır.
- D) Millî Mücadele Dönemi'nde yaşananlar yazarlara ilham kaynağı olmuştur.

8. Atatürk'ün Halkçılık ilkesi ile toplumda hiç kimsenin diğerinden üstün olmaması, kanun önünde herkesin eşitliği gibi evrensel bir anlayış ortaya koymuştur. Halkçılık ilkesinde hiçbir toplumsal gruba, zümreye ayrıcalık tanınmaz. Halk her bakımdan birbirine eşit kimselerden oluşur.

Buna göre;

- I. Medeni Kanunun kabul edilmesi
- II. Kabotaj Kanununun kabul edilmesi
- III. Kadınlara Seçme ve Seçilme hakkının verilmesi

uygulamalarından hangisi doğrudan Halkçılık ilkesi ile ilişkilendirebilir?

- A) I ve II
- B) I ve III
- C) II ve III
- D) I, II ve III

9. Milli Mücadelenin kazanılmasının ardından toplanan Lozan Barış Konferansı'na İtilaf Devletleri tarafından TBMM Hükümeti ile birlikte İstanbul Hükümeti de çağrılmıştı. Bu sayede Türk tarafında çıkacak bir ikilik ve anlaşmazlıktan kendi çıkarları doğrultusunda yararlanabileceklerini düşünüyorlardı. İtilaf Devletleri'nin bu oyununu bozmak ve TBMM Hükümeti'nin Türk milletinin tek temsilcisi olduğunu ortaya koymak amacıyla meclise saltanatın kaldırılmasına dair bir önerge sunuldu. 1 Kasım 1922'de ulusal iradenin önünde engel oluşturan saltanat halifelikten ayrılarak kaldırılmıştır.

Verilen metinden hareketle saltanatın kaldırılmasıyla ilgili olarak aşağıdaki yargılardan hangisine ulaşamaz?

- A) Ülke yönetimindeki iki başlılık ortadan kaldırılmıştır.
- B) Milli egemenliğin gerçekleştirilmesi yolunda önemli bir adım atılmıştır.
- C) İtilaf Devletleri'nin planı engellenmiştir.
- D) Devletin yeni yönetim biçimi belirlenmiştir.

10. Türkiye Cumhuriyeti'nin kuruluş amacı milli, tam bağımsız, demokratik ve çağdaş bir devlet ve toplum hayatı oluşturmaktır. Bu amaçla her alanda olduğu gibi hukuk alanında da çeşitli inkılaplar yapıldı. Hukuk alanında yapılan bazı yenilikler şunlardır:

- 1921 ve 1924 Anayasası kabul edildi
- Şeriye Mahkemeleri ve kadı yetiştiren okullar kapatıldı
- Ankara Hukuk Mektebi açıldı
- Medeni Kanun, Borçlar Kanunu, Ceza Kanunu gibi kanunlar çıkarıldı

Hukuk alanında yaşanan gelişmelerden yola çıkılarak aşağıdaki yargılardan hangisine ulaşamaz?

- A) Hukuk alanında nitelikli bilim insanlarının yetiştirilmesi amaçlanmıştır.
- B) Farklı alanlarla ilgili yasal düzenlemeler yapılmıştır.
- C) Dini hükümlerin belirleyiciliğinin önüne geçilmiştir.
- D) Anayasal düzene ilk defa geçilmesi sağlanmıştır.

Din Kültürü ve Ahlak Bilgisi Testi

Din Kültürü ve Ahlak Bilgisi Testinde 10 soru vardır.



Hatay İl Millî
Eğitim Müdürlüğü

1. Hz. Muhammed'in(S.A.V.) Medine'de dini liderliğinin yanında devlet başkanı unvanı da bulunmaktaydı. Medine'ye misafir olarak gelen Hıristiyanların ibadetlerini rahatça gerçekleştirebilmeleri için Mescid-i Nebevi'nin bir köşesinde kendi inançlarına uygun şekilde ibadet etmelerine olanak tanımıştır.

Bu durum peygamber efendimizin hangi özelliğine işaret etmektedir?

- A) Doğruluk
B) Dürüstlük
C) Hoşgörü
D) İleri Görüşlülük

2. Peygamber Efendimiz eğitim faaliyetlerine oldukça önem vermiştir. Bunun bir örneği olarakta savaşı sonucunda alınan bazı esirlerin okuma-yazma öğretilmeleri şartı ile serbest bırakmıştır.

Yukarıdaki metinde boş bırakılan yere aşağıdakilerden hangisi getirilmelidir?

- A) Uhud
B) Hendek
C) Mute
D) Bedir

3. Hz. Muhammed'in (S.A.V.) hayatına baktığımızda sabır ile ilgili olumlu örneklerle rastlamak mümkündür.

Aşağıdakilerden hangisi bu örneğin dışında kalmaktadır?

- A) Mekkelileri fetihden sonra affetmesinde
B) Mekke'de boykota uğradığında
C) Taif dönüşünde
D) Eşinin ve amcasının vefatında

4. Hz. Muhammed(s.a.v) bir gün, "Sizce pehlivan kimdir?" diye sorar. Yanında bulunanlar, "Pehlivan, hiç kimsenin güreşte yenemediği kimsedir." diye cevap verirler. Bunun üzerine Hz. Peygamber şöyle der: "Hayır öyle değildir; asıl pehlivan, öfkelenmesinde nefsine hâkim olan kimsedir."

Bu hadise göre öfke ile ilgili olarak aşağıdakilerden hangisi vurgulanmaktadır?

- A) Kişinin sağlığına zarar verdiği
B) Toplumsal ilişkileri zedelediği
C) Kontrolde tutulması gerektiği
D) Fitri bir olgu olduğu

5. İnsanın düşünme, anlama ve kavrama gücüdür. İyiyi kötüden ayırt etme yeteneğidir. İnsanı diğer canlılardan ayıran, insanı insan yapan, bilgiye ulaşmasını sağlayan en temel özelliğidir. İnsanın beş duyusu aracılığıyla elde ettiği bilgileri değerlendirip yeni, faydalı işler yapmasını sağlar.

Yukarıdaki metinde dinin korumayı esas aldığı temel değerlerden hangisinden söz edilmektedir?

- A) Candan
- B) Akıldan
- C) Maldan
- D) Nesilden

6. Peygamber Efendimiz İslamiyeti tebliğ ederken ilk olarak gizliden bir davet yoluna gitmiştir. Sonrasında gelen "Ey örtüsüne bürünen! Kalk ve uyar!..." ayeti ile bütün herkesi tek ve en büyük olan Allah'a inanmaya ve şirkten uzak durmaları hususunda açıktan davete başlamıştır.

Peygamber Efendimizin Allah'ın emri sonrasında korkusuzca davet girişiminde bulunması aşağıdakilerden hangisi ile ilişkilendirilebilir?

- A) Hoşgörü
- B) Cesaret
- C) Adalet
- D) Güvenirlik

7. Hz. Yusuf'u kuyunun yanından geçen bir kervan buldu. Köle olarak satmak üzere Mısır'a götürdüler. Onu Mısır vezirine sattılar. Yaşı küçük olan Yusuf, Mısır sarayında büyüdü. Hz. Yusuf kendisine atılan bir iffetsizlik iftirası yüzünden hapse düştü. Bir zaman sonra kendisine Allah tarafından rüyaları yorumlama ilmi verildi.

Yukarıdaki parçada Hz. Yusuf'un hayatıyla ilgili aşağıdakilerden hangisine değinilmemiştir?

- A) Mısır'da iftiraya uğraması
- B) Kervandaki yolcuların Hz. Yusuf'u kuyudan çıkarması
- C) Abilerinin Hz. Yusuf'u kıskanması
- D) Mısır'da sarayda büyümesi

8. Meltem Öğretmen din kültürü dersi sonrasında öğrencilerinin bilgilerini kontrol etmek amacıyla sahabelerden örnekler vermelerini istemiştir. Öğrencilerden;"Yavuz: Hz. Ebubekir en yakın arkadaşı ve hicreti beraber yaptığı kişidir.Yade: Hz. Hatice en büyük destekçisi ve eşidir. Cem: Hz. Ömer ilk ezanı okuyan kişidir. Aliye:Hz. Ali ilk inananlardandır ve amcasının oğludur." cevapları gelmiştir.

Buna göre hangi öğrenci yanlış bir bilgi vermiştir?

- A) Yade
- B) Cem
- C) Yavuz
- D) Aliye

9. Peygamber Efendimiz önemli bir karar almadan önce bunu enine boyuna düşünür, yardım alır ve öyle karar verirdi. Savaş kararlarının verilmesinde, savaşın planlanmasında, antlaşmalar hazırlanmasında vb. örneklerde buna rastlamak mümkündür.

Peygamber Efendimizin bu şekilde bir yol izlemesi onun aşağıdakilerden hangisine önem verdiğinin bir göstergesidir?

- A) İstişare
- B) Adalet
- C) Emanet
- D) Sabır

10. Hırsızlık, başkasının malını gasp etmek, ölçü ve tartıda hile yapmak vb. İslam'da haram kılınmıştır.

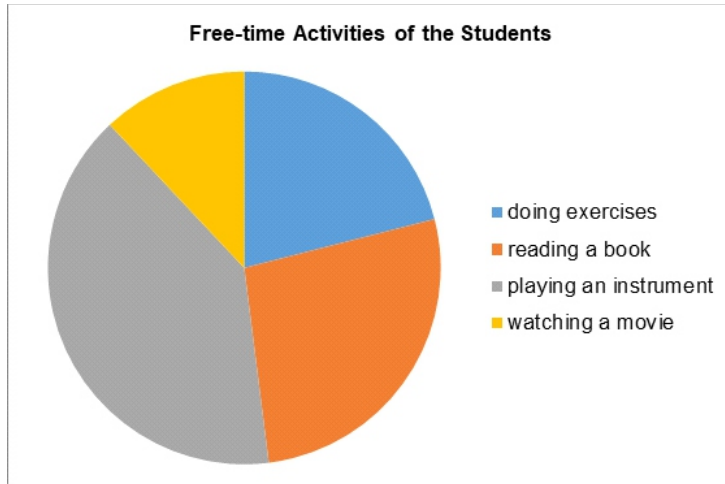
Yukarıda ismi geçenlerin yasaklanması, İslam'ın temel değerlerden hangisini korumasına yöneliktir?

- A) Nesli
- B) Canı
- C) Dini
- D) Malı

1. Hey, I'm Clay. I'm a student at Liverpool Middle School. I prepared a chart about my friends' personalities for my English class. I love my friends and respect them. I think it is important to know and respect your friend's personality to become true friends. My friend Sam, for example doesn't change her opinions easily. I sometimes argue with her, but that's okay because she always tells the truth. My friend Kim rarely tells the truth, but he helps us when we need. Everyone gets on well with Pam because she never lies to us, but she doesn't like spending money. Jim and Pam are very different because Jim loves spending money and He often buys food for his friends. Our friends have different personalities, but we should talk to each other about our problems and respect our friends for better friendships!

Which of the following is the **CORRECT** chart according to the text?

	Sam	Pam	Kim	Jim
A) Personality	stubborn	stingy	trustworthy	helpful
B) Personality	honest	dishonest	helpful	generous
C) Personality	honest	stingy	helpful	generous
D) Personality	stubborn	dishonest	trustworthy	helpful



2. There are 100 students at Atatürk Secondary School. The Health Society of the school conducted a survey among the students about their free-time activities and shared the results with the school administration and parents. According to the survey results, nearly half of the students prefer playing a musical instrument while twenty-seven students read a book at their free time. Twenty-one students of the school choose doing exercises, but only twelve students watch a movie in their spare time.

Which of the following is **CORRECT** according to the chart above?

- A) None of the students prefer comics and novels.
- B) Most of the students prefer physical activities.
- C) Nearly half of the students prefer music to sports.
- D) Almost all of the students prefer watching a movie.

3. **Jon:** Hey everyone! Welcome to our group call!
Mia: Hey everyone, can you hear me?
Ian: I think we can hear you.
Jen: So, what are your plans for the weekend?
Mia: I'm going to cinema with Ian.
Jon: Can I join you?
Ian: Of course you can. And Jen, you can come, too.
Jen: I'm sorry, but I couldn't hear you.
Mia: You can watch the movie with us.
Jen: I'll just hang up the phone and call you in a minute!

Which of the following is **CORRECT** according to the phone conversation?

- A) Ian will go to cinema without Mia.
 B) Jon will call Mia and Jen in a minute.
 C) Mia will watch movie on her own.
 D) Jen will call her friends back soon.



4. Lay prepares a chart about his friends' purposes for using the Internet in their daily lives and shares it with them.

NAME	PURPOSE
Kenny	To attend online meetings
Nelly	To keep in touch with friends
Jimmy	To meet new people online
Millie	To do online shopping

Which of the following **CAN BE CORRECT** according to the chart?

- A) Kenny and Nelly share the same purpose.
 B) Jimmy and Millie should be careful online.
 C) Jimmy and Millie have the same purpose.
 D) Kenny and Nelly should be noisy online.

NAME	SPORTS	REASON
Sonia	bungee-jumping	exciting
Sophia	hiking	relaxing
Melina	ice-climbing	challenging
Miranda	caving	mysterious

5. Sonia, Sophia, Melina and Miranda are close friends and they have decided to join a summer camp. The camp will be full of adrenalin and help them discover new things together.

Which of the following is **CORRECT** according to the table?

- A) Sonia and Sophia prefer relaxing sports.
 B) Melina and Sonia have tried team sports.
 C) Sophia and Miranda like the same sports.
 D) Miranda and Melina are adrenalin junkies.



6. **Kim:** Hey Jennie! Are you ready to join our summer camp?

Jennie: Hi, Kim! Yes, I am ready and I'm very excited!

Kim: Are you interested in extreme sports?

Jennie: Definitely, I love them! I will try them during the camp.

Kim: Oh, I see. What extreme sports are your favourite?

Jennie: I love water sports because they are more challenging than the others and I tried all of them. And you?

Kim: I love parachuting and skydiving because I feel free in the air!

Jennie: I see. We love adrenalin and challenge!

Which of the following is **CORRECT** according to the dialogue above?

- A) Jennie will certainly try bungee-jumping.
 B) Kim has already tried caving and skiing.
 C) Jennie has already tried scuba diving.
 D) Kim will definitely try motor-racing.

7. Allison is a contestant at the Best Cook Show and she wants to win the prize. Today's menu for the show includes a soup, a side dish, a dessert and a main course without meat Allison decides to cook lentil soup but she doesn't have all the ingredients. So, she tries another soup recipe with rice.

Which of the following options CAN BE Alison's list?

- A) Yayla soup, green salad, stuffed peppers, brownie
- B) Chicken soup, potato chips, grilled steak, apple pie
- C) Ezogelin soup, mixed salad, meatballs, ice-cream
- D) Vegetable soup, fried potatoes, grilled fish, cake

9. **Millie:** Hey, Brie! How're you doing?

Brie: Hey, Millie! I'm good, and you?

Millie: I'm fine, thanks. Can I ask you a few questions for my IT project?

Brie: Oh, certainly!

Millie: How often do you use the Internet?

Brie: Hmm, I use it every day at least for 3-4 hours.

Millie: What do you do online?

Brie: I'm usually active on my social media accounts. I also do online shopping.

Millie: Are you careful about the online safety rules?

Brie: Well, I don't think they're necessary. I have online friends and I love them.

Millie: Oh, no! You should be more careful, Brie.

These rules are necessary to spend your time better online.

Brie: You can be right, Brie. Next time, I will pay attention to them.

Millie: Great! Thank you for answering my questions!

Brie: You're welcome.

Which of the following is CORRECT according to the dialogue above?

- A) The dialogue is about creating a better password for social media accounts.
- B) We should follow online safety rules to have better Internet experience.
- C) The dialogue is full of tips about how to use the Internet for shopping.
- D) We should have online friends to spend time on our social media accounts.

10. **Jake:** Hey, this is Jake calling. Is Amy there?

Mike: Hey Jake, it's Mike. Amy's gone out.

Jake: Oh, I see. But, this is urgent!

Mike: _____?

Jake: Yes, certainly! Could you please tell her to call me back?

Mike: Wait, Jake! I can't hear you, it's a bad line.

Jake: Can you tell her to call me back as soon as possible?

Mike: Of course. I wrote your note on a memo.

Jake: Thank you, Mike. See you!

Mike: See you!

Which of the following options completes the dialogue?

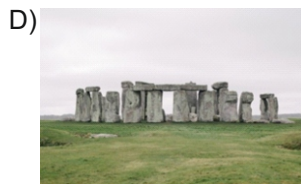
- A) Do you want me to put you through to her?
- B) Do you want to leave a message for her?
- C) Do you want to call her back later today?
- D) Do you want me to leave a message for you?

Dear Jill,

I'm in London now and I'm so excited to tell you about the city!

It is full of tourist attractions and the accommodation is not a problem for me. I joined a sightseeing tour yesterday and it was amazing! My friends will visit some modern sites on Monday, and they also invited me. You know, I'm not interested in these buildings, but I can't refuse their offer. We will go to the cinema and have dinner after the trip. I hope you will write me back soon.

8. Which of the following options CAN Kimmie visit on Monday?



SÖZEL BÖLÜM SORU YAZARLARI

ADI SOYADI	BRANŐI
ÜMİT ŐEN	TÜRKÇE
Ali MENGÜLLÜOĐLU	TÜRKÇE
BERKET AKGÖL	TÜRKÇE
MEHMET KOCAOĐLU	TÜRKÇE
FERİDE GÜLER	TÜRKÇE
AHMET GÜLEÇ	SOSYAL BİLGİLER
FERHAT TEDİK	SOSYAL BİLGİLER
GÜLDEN ADIN YILMAZ	SOSYAL BİLGİLER
HÜLYA DAL	SOSYAL BİLGİLER
AHMET UYGUN	İNGİLİZCE
ANIL BADI	İNGİLİZCE
LEYLA CEYLAN	İNGİLİZCE
EYLEM ODUNCU	İNGİLİZCE
SERDAR YILMAZ	DİN KÜLTÜRÜ VE AHLAK BİLGİSİ
MELTEM YILMAZ	DİN KÜLTÜRÜ VE AHLAK BİLGİSİ

Dizgi

Mahmut ADIN
Ümit ŐEN